

倉敷商工会議所会報

# kurashiki

Kurashiki chamber of commerce & industry

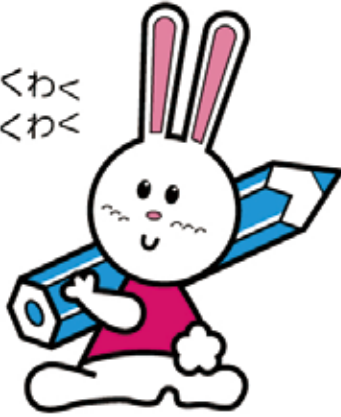
vol.801



地域と協働 93年



楽しさわくわく  
文具でわくわく

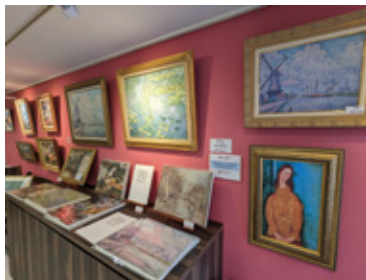
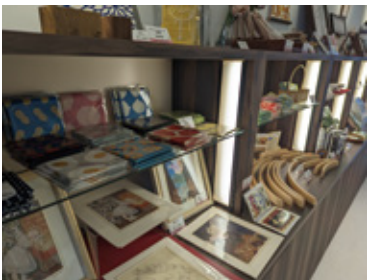


**Usagiya**

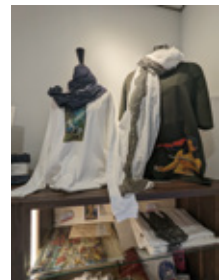
produced by **KURABUN**

*Ohara*

**OHARA  
MUSEUM SHOP  
KURASHIKI**



**Oh!** という感動  
**ara!** という発見



# 松本・姫路・倉敷・福山・北九州商工会議所 広域連携で進む情報交換と交流

松本、姫路、倉敷、福山、北九州商工会議所が広域連携協定に調印してから1年——。これまで事務レベルで協議を進めてきましたが、9月6日（水）に当所観光委員会正副委員長が北九州商工会議所の紹介でTOTO(株)（福岡県北九州市）を視察。10月3日（火）には姫路商工会議所が企画した合同視察会に当所工業委員会メンバーが参加するなど、広域連携の枠組みを生かした情報交換や交流が進んでいます。

美観地区でのトイレ整備を提言しようと、当所観光委員会は現在、全国のユニークなトイレの視察や研究に取り組んでいます。当所は北九州商工会議所に協力を依頼。副会頭事業所でもあるTOTOから、視察先候補の情報提供を受けました。

視察の第一弾として、当所観光委員会の山口勝正委員長（株倉敷国際ホテル代表取締役）と佐々木秀章副委員長（株花織代表取締役）が、TOTO小倉第一工場とTOTOミュージアムを訪れ、製造工程を見学し、同社の歴史や日本の水回りの変遷、商品の進化などを体感しました。

11月中にも、東京都渋谷区に日本財団が「THE TOKYO TOILET」プロジェクトとして整備した17カ所のトイレを視察する予定です。

10月3日は、広島県豊田郡大崎上島町のカーボンリサイクル実証研究拠点で合同視察会が行われ、当所からは工業委員会の小橋俊文委員長（株クラレ倉敷事業所長）や桐野宏司副委員長（瀬戸内エンジニアリング(株)取締役会長）ら7人が参加する予定。当日は連携商工会議所との意見交換会も行われます。

同拠点は発電所で分離回収したCO<sub>2</sub>を研究用に供給できる日本初の施設で、NEDO（国立研究開発法人新エネルギー・産業技術総合開発機構）が昨年秋に完成。カーボンニュートラルの実現に向けて産学によるさまざまな実



温水洗浄便座の変遷を見る山口委員長（中）と佐々木副委員長（右）  
（9月6日、TOTOミュージアム）

証研究が行われています。

8月22日（火）には、姫路商工会議所がメタパスセミナーを開催しましたが、当所は会員事業所にメーリングリストで案内し、当日は9人のオンライン参加がありました。

同日、当所事務局と（一社）MASCから2人が松本商工会議所を訪問し、RPA（ロボティクス・プロセス・オートメーション）や法定台帳の活用などについて懇談し、「空飛ぶクルマ」についての情報も提供しました。

松本・姫路・倉敷・福山・北九州商工会議所は令和4年10月12日（水）、井上峰一会頭をはじめ各商工会議所の正副会頭が出席し、姫路商工会議所で連携協定に調印。各県の第2都市であり、工業都市であり、歴史的資源のあることが共通点で、全国的にも珍しい広域拠点の枠組みが実現しました。

連携の具体化を図ろうと、事務レベルでオンライン会議を重ねて情報共有を進め、ものづくり、まちづくり・にぎわいづくり、中小企業支援、商工会議所運営のワーキンググループも設置しています。

## 目次

5商工会議所広域連携……1	カレンダー……9
特集 美観地区の総支配人・女将Ⅱ 2・3	法定台帳調査票をご確認ください……9
業務災害補償プラン……4	青年部……10
Memories of Kurashiki……5	女性会……10
クラウド会計活用セミナー……5	岡山県の景気観測調査……11
福祉住、eco検定……5	新規加入4位で感謝状……11
はじめまして……6	ご存知ですか？……12
ナイススマイル……7	食べにおいでんせえ……12
くらしきTMO……8	Member's Information……13

## 付録

NEXT WORK STYLE … 14	• 2023年度オンラインセミナー
くらいふ通信ビジネス版 … 14	• メンタルヘルス個別相談会のご案内
あなたの元気応援します … 14	• 海外知財訴訟費用保険制度
倉敷税務署だより … 14	• 倉敷屏風祭
業務日誌 … 15	
LOBO調査 … 15	
民芸はともだち … 16	
倉敷アブレイズ … 16	

## ダイヤルインを導入

総務部（代表）  
TEL (086) 424-2111  
中小企業相談所  
TEL (086) 476-1005

特

集

# 美観地区の総支配人・女将 II

～インバウンド好調の中で次の一手～

令和4年度岡山県外国人旅行者宿泊数が前年度の5.4倍となる中、倉敷美観地区の宿泊施設でも回復傾向となっています。好調なインバウンド需要の中、主要ホテル、旅館の総支配人、女将らに次の一手をお聞きしました。  
(取材・文／藤井 麻住、大田 紘之、岡本 育也)

## 吉井旅館

### きめ細かい予約体制を構築

吉井旅館（倉敷市本町）は、コロナ禍以前では外国人宿泊者の4割が台湾、4割が欧米諸国となっていました。コロナ禍以降は、アメリカなどの欧米諸国の割合が約8割と大きく変動。本年5月の大型連休前後からは、円安の影響もあり、外国人宿泊者数は増加傾向にあります。

同館は、百余年にわたり倉敷のおもてなしの心を守り続けています。外国人宿泊者への配慮やコミュニケーションを大切に、英語での会話、翻訳アプリなどを使用し、快適に過ごせるよう努めています。

より充実したサービス提供のため、宿泊予約時に要望や観光プランをきめ細かく把握できる体制を構築中です。

永井圭子女将は「一人でも多くの利用者に『これこそ日本の旅館』と感じていただけるよう一層励みます」と話しています。



永井圭子女将

## 旅館くらしき

### 泊食分離のサービス開始へ

旅館くらしき（倉敷市本町）は、コロナ禍以前よりインバウンドマーケティングに注力しており、令和元年10月には米国、ドイツなど欧米勢がインバウンドの9割以上を占めていました。

コロナ禍以降は宿泊者数が大きく落ち込みましたが、令和4年10月の水際措置の大幅緩和以降にはインバウン

ド宿泊者数は急伸。オーストラリア宿泊者数が増加傾向にあるものの、欧米勢が依然多くを占めています。

新しい試みとして、本年12月に同館の近隣に泊食分離の「ゲストハウス」サービスの開始を計画しています。従来の旅館のフルサービスと異なり、古き良き木造の住空間を自由に体験しながら過ごせます。

中村律子女将は「サービスも体験もお選びいただき、美観地区の良さを住まうように知ってもらいたい」と話しています。



中村律子女将

## 倉敷国際ホテル

### 芸術との結びつきも大切に

倉敷国際ホテル（倉敷市中央一丁目）は60周年を迎え、藤井徹海総支配人は、居心地の良いヨーロッパスタイルを保ちつつ、皇族や要人の迎賓館にもなれるホテルを目指しています。

コロナ禍以前と比較し、日本人の宿泊者数はほぼ同数で、全体の約8割が回復。アメリカ、フランス、台湾が宿泊者数のベスト3を占めています。

旅行支援による若者の個人客が増え、終了後の現在は団体旅行が増加しています。

今年のG7倉敷労働雇用大臣会合の開催や利用者のニーズを考慮し、Wi-Fi設備を充実させ、ビジネスマン向けの環境整備を行いました。

棟方志功の作品展示や大原美術館との連携を通じて、芸術との結びつきも大事にしています。

藤井総支配人は「新たな国々からの訪問者にも来ていただけるよう力を入れていきたい」と話しています。



藤井徹海総支配人

## 倉敷ロイヤルアートホテル

### 新たに東南アジア開拓模索

倉敷ロイヤルアートホテル（倉敷市阿知三丁目）は、コロナ禍以前、年に数回台湾、香港に出向き、観光客の誘致を強化していました。その成果もあり、同ホテルの外国人観光客の約7割を占めていました。コロナ禍でも現地とはリモートなどで誘致を行い、つながりは継続。入出国が緩和された今では、徐々にお客様が戻ってきています。

今後は、新規誘客地として東南アジアを中心に開拓していこうと模索しています。また多様な言語の外国人観光



今村隆英総支配人

客に対して従業員の英語力と翻訳アプリなどを利用して、心のこもったおもてなしを従業員一丸となって取り組んでいます。

今村隆英総支配人は「地域連携して岡山・倉敷の良さをSNS発信し、国内外の観光客誘致につなげていきたい」と話しています。

## 倉敷アイビスクエア

### インバウンド向け研修強化

倉敷アイビスクエア（倉敷市本町）では、インバウンド宿泊者数は、岡山桃太郎空港と台北の直行便が追い風となり、令和元年4月～6月は台湾が半数以上を占めていました。コロナ禍以降に宿泊者数は一時落ち込むも、令和4年以降は増加傾向にあり、台湾に続き米国の割合が拡大しています。

同ホテルは団体ツアーなど大人数の受け入れも可能なため、レストラン利用のみのインバウンドが多いのも特長です。メニューの英語表記はもちろん、翻訳アプリ等を活用し、「国内外のお客様を問わず、最高のサービスを提供」が出来るように心がけています。

高橋亮輔総務部長は「今後はフロントスタッフのインバウンド向け研修を強化しつつ、インフルエンサーとも連携し、国内外のお客様に発信していきたい」と話しています。



高橋亮輔総務部長

## 令和4年度岡山県インバウンド宿泊者

### 前年度5.4倍でもピークの15%

岡山県がまとめた県下に宿泊した令和4年度外国人旅行者は52,699人と、前年度の9,753人から大幅に増加しました。しかし、ピークだった平成30年に比べると14.7%の水準にとどまっています。

国・地域別でみると、最も構成比が高いのは台湾の15.8%。以下、その他欧米14.6%、アメリカ11.8%、中国10.2%、香港7.6%、韓国6.4%、ベトナム6.1%、フランス4.4%などと続きます。

前年度からの増加率が最も高かったのは香港で、26人

から3,984人に増加。2位は台湾で140人から8,310人、3位はフランスで75人から2,337人に増えました。

コロナ禍前の令和元年度比が最も高かったのはアメリカの44.4%。2位はシンガポールの40.6%、3位がタイの32.3%と比較的回復が進んでいます。逆に低かったのは香港の8.2%、台湾の9.1%、中国の9.8%と回復が遅れています。

同調査は、県内の収容人員50人以上の宿泊施設134施設のうち、回答のあった129施設を集計したものです。

# 加入件数は全国的に増加、当所会員ではトップ

日本商工会議所と損害保険会社が提携する「業務災害補償プラン」で、倉敷商工会議所会員事業所の加入件数が、年々増加しています。

当所会員事業所の6月現在の加入者は501件で、3年間で67件、15%の増加。434件（令和2年6月）、467件（同3年6月）、480件（同4年6月）と毎年約20件ずつ増加しています。

加入者の拡大は全国的な傾向で、今年2月時点で100,266件、平成30年の84,498件から19%増加しました。

同保険は、役員・従業員が就業中や通勤中にケガをした場合の死亡・後遺障害・入院・手術費などを補償。割安な掛金で、加入手続き時に加入者の告知が不要です。使用者賠償責任保険も付加されており、企業が負担する訴訟費用や損害賠償金に対する法律上の損害賠償責任もカバーできます。

パート・アルバイト等の短時間労働者、派遣労働者、建設業の場合は下請負人も補償されます。

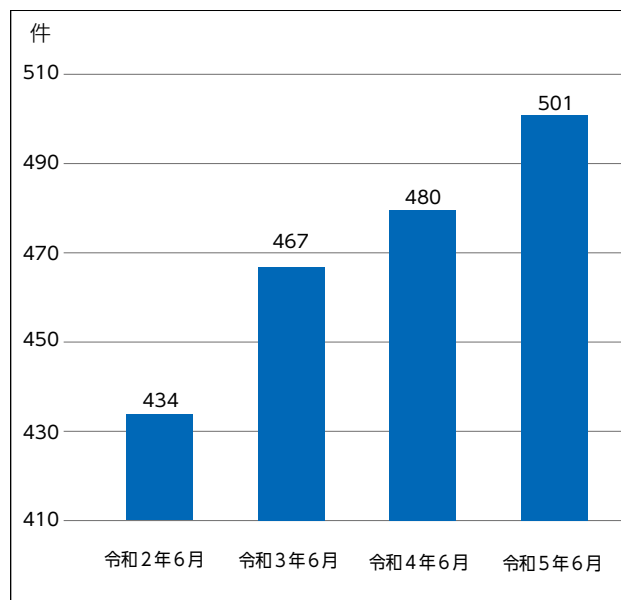
引受保険会社は、東京海上日動火災保険(株)、損害保険ジャパン(株)、三井住友海上火災保険(株)、あいおいニッセイ同和損害保険(株)などで、会員事業所は、全国商工会議所のスケールメリットによって、最大約58%の保険料割引が受けられます。

次いで加入者が多いのは、事業活動における賠償や事業休業・財物損壊リスクを総合的に補償する「ビジネス総合保険」で、当所会員事業所は令和5年6月現在で372件が加入しており、前年度から22件増加しました。

商工会議所会員事業所向けの保険制度はこのほか、病気やケガによる休業時の所得減に備える「休業補償プラン」、個人・法人の情報漏えいリスクに備える「情報漏えい賠償責任保険制度」などがあります。

## 新特約が10月1日スタート

ケガや病気の補償には生命共済制度がありますが、業務災害補償プランを組み合わせることで、さらに手厚い補償になり、東京海上日動火災保険(株)は、10月から新しい特約をスタートします。



当所会員事業所の業務災害補償プラン加入件数推移

今回新たに始まる任意選択の特約では、業務災害によって事業者・従業員が労災認定前に負担した治療費用を実額で補償することが可能になります。ケガに対する通院でも、入院と同様に任意選択の特約で実額での補償が対象になります。

業務外のケガは従来、入院、通院ともに補償対象ではありませんでしたが、従業員が業務時間外にケガをした際、入院給付金（定額）、通院給付金（同）、治療費用実額が補償されます。

病気の入院でも、新たに治療費用実額または定額が補償の対象となります。

三井住友海上火災保険(株)とあいおいニッセイ同和損害保険(株)は、日本商工会議所と提携していない汎用商品では新特約付帯の改定が行われており、業務災害補償プランでも予定しています。

また、商工会議所生命共済制度では、独自の見舞金給付制度があります。

ケガで入院の際には日数・加入口数に応じた入院給付金、ケガで通院の場合には日数・加入口数に応じた事故通院見舞金、病気で入院の際には日数・加入口数に応じた入院見舞金が支給されます。

「1963.12.15午前0時 電話自動改式 (No1)」と見出しが付き、多くの写真が収められていました。倉敷電報電話局は電話交換の自動化工事を終え、午前0時に無事稼働すると、当商工会議所の山川光夫専務理事が大阪商工会議所に記念通話を行いました。

水島に大企業が續々と誘致されたことに伴い、通信設備の近代化は大きな課題となり、当商工会議所も昭和37年に関係各所へ陳情していました。自動化によって、倉敷から大阪、岡山、玉野、玉島、児島への通話が、自動ですぐつながるようになりました。



## スリムな経営を推進するクラウドツール クラウド会計活用セミナー (freee編)

倉敷商工会議所中小企業相談所は8月18日(金)、「クラウド会計活用セミナー (freee編)」を開催しました。講師は、freee(株)の村田雄亮氏が務め、6事業所から9人が受講しました。

「なぜ企業DXが必要なのか」をテーマに、法改正への対応も含めて解説。バックオフィス業務を統合して業務全体を自動化、効率化することで、最適に業務を実行できる統合型経営プラットフォーム「freee」について詳しく解説しました。

この後、クラウド会計導入を検討している参加者の質問に対し、外部サービスとの連携は可能と説明がありました。

続編として、本年度中に「マネーフォワード編」のセミナーも開催予定です。



企業DXの必要性を詳しく解説 (第4・第5会議室)

## 福祉住、eco検定 10月13日申し込み開始

第51回福祉住環境コーディネーター検定試験<sup>®</sup>と第35回eco検定(環境社会検定試験)<sup>®</sup>の受験申し込みが、10月13日(金)から始まります。申し込みは同24日(火)まで。

両検定試験は、東京商工会議所主催の検定試験で、インターネットを通じて自宅や会社のパソコンで受験するIBT(Internet Based Testing)方式と、全国各地のテストセンターの会場内のパソコンで受験するCBT(Computer Based Testing)方式から選びます。

試験期間は11月17日(金)から12月7日(木)までで、平日・土日・祝日に関わらず、午前10時から午後7時まで都合の良い時間に受験できます。

試験終了後に即時採点されるため、可否や特典がすぐに表示されます。

同商工会議所主催の検定試験はこのほかにも、カラーコーディネーター検定試験<sup>®</sup>、ビジネス実務法務検定試験<sup>®</sup>、ビジネスマネージャー検定試験<sup>®</sup>があります。

詳細は、東京商工会議所のホームページ(<https://kentei.tokyo-cci.or.jp/>)を参照してください。



東京商工会議所  
検定試験情報

**(同)やわら** (児童発達支援事業所 はな 日中一時支援 にこ)

〒710-0023 倉敷市帯高168-2  
 TEL 086-451-3112  
 営業時間/9:00~12:00 14:00~17:00(はな)  
 9:00~17:00(にこ)  
 定休日/土、日曜日、祝日  
<https://www.hana-nico.com/>

代表社員 石原 恵子



**「笑顔がつくる子どもの自信」へサポート**

平成29年9月に開業し、7年目を迎えた児童発達支援事業所です。児童の発達をサポートする施設で、「笑顔がつくる子どもの自信」を理念とし、自己肯定感、自主性、社会性、学習の順に、それぞれの段階を一つずつ進めるようサポートし

ています。公文式学習導入施設として個々に合わせた基礎学習を行っていますが、希望されない方へは、個々に適した教材も準備しています。子どもたちは楽しみながら自分を受け入れ、挑戦する自信を身につけ

ることで、明るい未来に向かって成長していけると考えています。子どもたちの成長を支える存在として、温かな雰囲気と専門的なサポートを提供し、子どもたちの成長を支える存在となれるよう、これからも努めてまいります。

**明川 純也(ゴーゴーカレー 岡山中仙道スタジアム)**

〒700-0964 岡山市北区中仙道1-1-12  
 TEL 086-238-0455  
 営業時間/10:55~22:00 (L.O.21:30)  
 定休日/なし  
<https://www.gogocurry.com/shop/301/index.html>

店長 明川 純也



**県下唯一の「ゴーゴーカレー」を引き継ぎ**

令和5年6月に創業し、前任の店長から店舗を引き受けました。当店は岡山県で唯一ゴーゴーカレーが食べられるお店となっています。元々、建設業の外壁工事や配送業を行っていました。飲食店の経営に興味を持っていた時に、知り合い

からの紹介があり開業。店舗を引き受けた当初は友達や知り合いにも手伝ってもらい、現在はお店を任せられるような従業員の教育に力を入れています。ハウレンソウやカニクリームコロッケ、パブリカ、ナスなど女性に人

気のトッピングも取り揃えています。ご希望のトッピングがあればスタッフまでお気軽にご相談ください。毎月5がつく日をゴーゴデーとし、トッピング無料券を配布中。一度食べれば癖になるカレーをぜひ食べに来てください。



創業明治22年 **ぶつだん・墓石・霊園**



**中原三法堂**



中原三法堂専属  
 女将 香山美子

本社 倉敷市羽島 255 ☎(086) 427-5588 (代)

本通店 倉敷店 笹沖店 羽島店 玉島店 児島店 表町店 青江店 西大寺店  
 平島店 浜 店 玉野店 総社店 笠岡店 蔵王店 川口店 尾道店

大仏師 松久朋琳作 大日如来御尊像 (本社 1階ロビー展示)





## Fripons

〒710-0056  
倉敷市鶴形1丁目12-1

**TEL 086-423-5755**

**営業時間** 10:00~19:00

**定休日** 水曜日

**自社HP** <https://www.fripons.jp/>

平成12年創業の女性向けセレクトショップです。「HUG O WAR」「maison de soil」「Gauze#」など、約20ブランドの商品を扱っています。

コットンやリネンなどのナチュラルなアイテムを中心に提供しており、天然の繊維で作られた服は、ゆったりとして着やすく、着心地が非常に良いのが特長です。

「よそには無いオシャレを」を信条に、お客様に

最適なコーディネート提案を心掛けています。日々新しい商品が入るため、来店のたびに新しい提案、新たな発見に出合えます。今後は秋物商品も充実させる予定です。

店内は、植物や温もりある色合いで装い、リラックスしてファッションをお楽しみいただけます。

今後も「年齢を問わず、どなたでも楽しめるお店」を目標に、30周年に向け励んでいきます。



## LITTLE LIGHTS

〒710-0013  
倉敷市中帯江1003

**TEL 086-427-5017**

**営業時間** 10:00~16:00

**定休日** 日、月曜日

**Instagram**

[https://www.instagram.com/little\\_lights2019/](https://www.instagram.com/little_lights2019/)

「お店に関わる全ての人の心に明かりを灯したい」との思いで店名を名付け、ハードブレッドを提供し創業10年を迎えました。

「食材を、いかにうまく使用できるか」を常に念頭に置き、安心して食べられるおいしいパンづくりを心掛けています。

地産地消を大切に、要である小麦は日本産を使用し、フランスの伝統的な工程で作っています。看

板メニューのカンパーニュは、「風味豊かで、外はカリッ、中はもちり」が特長の人気商品です。毎日25種類を焼き上げており、曜日や季節限定のパンも提供しています。

今後は、岡山県産小麦の生産量拡大にも努め、小麦アレルギーの方でも召し上がれる小麦の原種(古代麦)を使用したパンづくりにも、挑戦する予定です。

## 高梁川流域「倉敷三斎市」 復活祭を記念してテープカット

高梁川流域「倉敷三斎市」復活祭が、8月20日（日）に倉敷駅前商店街で開催されました。

この日は開会に先立ち、セレモニーを開催し、伊東香織倉敷市長、井上峰一倉敷商工会議所会頭ら高梁川流域商工団体から多くの来賓が出席。当実行委員会の大原あかね委員長（倉敷商工会議所副会頭）と来賓の挨拶に続き、田仲学倉敷商工会議所青年部会長の鐘の音と同時にテープカットしました。

復活祭記念の無料イベントとして「倉敷鉦泉」のラムネ飲料と小学生以下の子どもを対象に「ノコギリクワガタ」をそれぞれ先着100人にプレゼントしました。

また、コロナ禍で中止していた「恵みの広場」も全面開放し、「ALL流域デー」を開催。おかやまジビエみなみ（新見市）、ちくちく雑貨店（高梁市）、おのはなこ商店（井原市）など、流域の商工会議所・商工会から推薦



セレモニーでテープカットする参列者

された14店20区画が出店しました。

さらに会場内では、民芸品や工芸品にスポットを当てた「CRAFT×COLLECTION in KURASHIKI」を初開催。イ草と紙等を素材とした手織り敷物の倉敷緞通（倉敷市）や、竹集成材国内家具ブランドのTEORI（同）も出店しました。





since2016

# 10月15日


次回は、  
毎月第3日曜日 AM 8:00~11:00  
倉敷駅前商店街周辺にて開催

※近隣の駐車場、公共交通機関をご利用ください。  
※開催情報・出店者情報等は公式ホームページをご覧ください。  
※状況によっては各種イベントを中止する場合があります。

岡山県・高梁川流域の新鮮な野菜や果物、加工品や工芸品など地産地消と「高梁川流域連携中枢都市圏構想」推進への貢献を目的として開催しています




問い合わせ先 倉敷商工会議所くらしきTMO ☎424-2111(代)



### 倉敷まちづくり株式会社

#### 市営駐車場のご案内

倉敷市市営駅前駐車場	倉敷市水島東栄町駐車場
倉敷市市営駅東駐車場	倉敷市水島八間川第1駐車場
倉敷市あちてらす倉敷駐車場	倉敷市水島八間川第2駐車場
倉敷市中央駐車場	倉敷市水島八間川第3駐車場
倉敷市市営美観地区南駐車場	倉敷市水島八間川第4駐車場
倉敷市市営美観地区東駐車場	倉敷市水島八間川第5駐車場
倉敷市阿知3丁目駐車場	倉敷市児島駅前広場自家用車整理場
倉敷市倉敷駅北広場自家用車整理場	倉敷市新倉敷駅北交通広場自家用車整理場
倉敷市中庄駅北広場自家用車整理場	倉敷市玉島中央町第1駐車場
倉敷市茶屋町駅前広場自家用車整理場	倉敷市玉島中央町第2駐車場
倉敷市中央北自動二輪車駐車場	



#### 倉敷市倉敷物語館

入館料：無料	会議室：1部屋…450円／1時間
開館時間：4月～11月：9:00～21:00	和室：5部屋…390円／1時間
12月～3月：9:00～19:00	多目的ホール：1部屋…450円／1時間
休館日：12月29日～翌年1月3日	*営業目的の場合は上記の倍額

【倉敷まちづくり(株)ホームページ】 <http://kmc.jp.net/>  
 ●お問い合わせがございましたらこちらまで。  
 〒710-0055 倉敷市阿知2丁目23番18号 TEL(086)435-1277

# 10月 倉敷商工会議所カレンダー

1 日		17 火	
2 月		18 水	
3 火	(一社)岡山県商工会議所連合会10月運営委員会 第165回簿記検定試験受付開始(～12日) 広域商工会議所連携同視察会及び意見交換会	19 木	メンタルヘルス個別相談会
4 水	会員事業所健康診断(倉敷)(～6日)	20 金	青年部第7回例会 販路開拓支援セミナー
5 木	青年部第7回役員会 第55回全国商工会議所女性会連合会新潟全国大会(～7日)	21 土	
6 金	会員事業所健康診断(水島) 定時法律相談	22 日	第229回珠算能力検定試験、第148回暗算検定試験、第139回段位認定試験
7 土		23 月	
8 日		24 火	
9 月	スポーツの日	25 水	第13回正副会頭・専務理事会議 第609回常議員会 倉敷フォトミューラル(～11月13日) 定時法律相談
10 火		26 木	
11 水		27 金	青年部第8回常任理事会 インボイス制度個別相談会
12 木	定時的財産相談	28 土	
13 金	インボイス制度個別相談会 第51回福祉住環境コーディネーター検定試験®、eco検定(環境社会検定試験)®受付開始(～24日)	29 日	
14 土	倉敷屏風祭(～15日)	30 月	
15 日	高梁川流域「倉敷三斎市」	31 火	
16 月			

金融相談(随時・要予約)倉敷 環境経営相談(随時・要予約)倉敷 法律相談(14:30～16:00)水島  
 組合相談(随時・要予約)倉敷 知的財産相談(10:00～12:00)倉敷  
 IT相談(随時・要予約)倉敷 法律相談(14:00～16:00)倉敷

無料相談は、電話による予約制です。(相談時間は一人30分) 中小企業相談所【電話476-1005】まで予約ください。

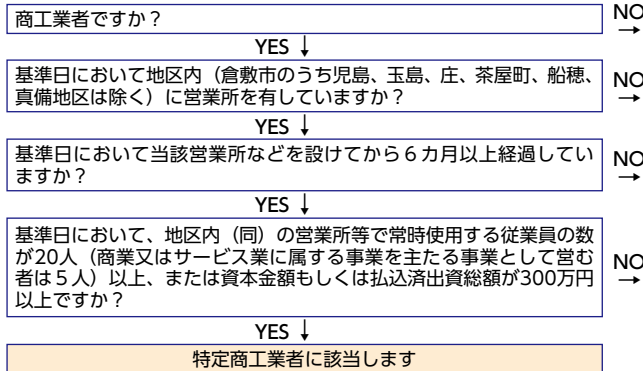
## 法定台帳調査票をご確認ください

倉敷商工会議所は、特定商工業者を対象にした「法定台帳」の今年度の登録・更新を行います。8月下旬に対象事業所へ関係書類を送付していますので、9月29日(金)までにご返送ください。「法定台帳」は、全国各地からの商取引の紹介、あっ旋、その他必要な信用調査あるいは各種証明などの参考資料として活用されており、法律により商工会議所に作成が義務付けられています。

### 「法定台帳」とは

特定商工業者の事業内容を商工会議所へ登録する台帳のことで、「商工会議所法」に基づき毎年1回作成、登録することが義務付けられています。

### <特定商工業者確認チャート(基準日:令和5年4月1日)>



【本件に関するお問合せ先】 倉敷商工会議所 産業振興課 ☎086-424-2111

お客様企業の安定・成長が私達の喜びです  
 わかりやすい月次決算書作成とご説明をいたします



代表社員税理士 三宅孝治  
 社員税理士 鳥越俊佑  
 社員税理士 平松和美

岡山県共同基金会の赤い羽根共同基金  
 「寄付つき商品 地域支援プロジェクト」に  
 参加しています。

(以上、中国税理士会 倉敷支部会員、日本公認会計士協会 中国会所属)

<業務内容>  
 法人税、所得税、相続税、贈与税他  
 月次決算書作成、利益(経営)計画書作成、  
 決算事前検討会開催、  
 経理改善ご提案、記帳アドバイス等

〒710-0803  
 倉敷市中島2370番地14  
 (中島口交差点北)

TEL 086-466-1255  
 FAX 086-466-1288

<http://www.cms-miyake.info>

(広告)



令和5年度スローガン

# The YEG sense!

倉敷を築く、誇れる同志と共に

## OB交流会を開催



交流会に参加するメンバー

8月21日（月）に倉敷アイビースクエアのエメラルドホールで、第5回例会及びOB交流会が開催されました。

当日は例会と総会の後に倉敷YEGのOB・OG33人をお迎えし、総勢110人で交流会が行われました。

OB交流会では、次年度の倉敷商工会議所青年部長

予定者の発表や本年度前期新会員の紹介もあり、OB・OGと現役会員の親睦を深めることが出来ました。

## 倉敷天領夏祭りボランティア

第50回倉敷天領夏祭りでは青年部から32人のメンバーがボランティアとして参加しました。

今年の天領夏祭りは、「天領の絆、新たな未来へ」とキャッチコピーを掲げコロナ終息後、初めての開催となりました。

青年部メンバーも本部運営のお手伝いや踊り子さんの給水、演奏音楽隊の誘導、会場のゴミ拾い清掃など、倉敷の街に貢献できるよう全力でサポートしました。



ゴミ拾い清掃をするメンバー

Young Entrepreneurs Group



## あなたも倉敷商工会議所女性会で一緒に活動しませんか!

倉敷商工会議所女性会は、会員相互の親睦と連携のもと、会員の資質向上と商工業の振興、社会福祉の増進に寄与することを目的として活動をしています。

会員数：69人（令和5年9月現在）

年会費：12,000円

活動内容：2つの委員会を中心に、下記の通り幅広く活動しています。

<b>総務委員会</b>	<ul style="list-style-type: none"> <li>総会の開催 ・ 小学生「環境・ゴミ・省エネルギー問題」絵画コンクール</li> <li>会報誌「エルモス」発行（年1回） ・ 各種勉強会の開催 ・ 会員手帳の作成</li> </ul>
<b>事業委員会</b>	<ul style="list-style-type: none"> <li>倉敷桜まつり協賛バザー ・ 天満屋ふれ愛バザール ・ 倉敷屏風祭協賛バザー</li> <li>新年祝賀会 ・ 親睦食事会 ・ 親睦旅行</li> </ul>
<b>その他活動</b>	<ul style="list-style-type: none"> <li>県女連総会、県女連会員大会への参加 ・ 全女連全国大会、全国総会への参加</li> <li>各地女性会との交流事業 ・ 「倉敷市よい子いっぱい基金」等への寄付活動</li> </ul>



女性の元気が  
未来を築く

倉敷商工会議所女性会

商工会議所会員企業の経営に携わる女性ならどなたでも入会できます。

詳しくは、当会事務局へご連絡ください。

TEL(086)424-2111



小学生「環境・ゴミ・省エネルギー問題」絵画コンクール 表彰式（令和元年度）



天満屋ふれ愛バザール 販売の様子（令和元年度）



親睦旅行で都をどりを鑑賞（令和5年度）

# 岡山県の景気観測調査

岡山県内の地場企業を対象に企業活動の現状と見通しについて四半期毎（3月・6月・9月・12月）に平成10年12月から調査し、地域経済状況を的確に把握することを目的として皆様に特徴的な動きをご報告します。

## 【経済活動の再開が進み、景況DIは2期連続の改善】

景況全体では、前年同期（令和4年4～6月）と比べて、「好転」から「悪化」を差し引いた総合DI値は▲7.8となり、前期に比べ3.4ポイント上昇し、2期連続の改善となった。

サービス業では飲食・宿泊が大きく改善したことなどからプラス幅が拡大し、製造業、建設業、小売業でもマイナス幅が縮小し改善した一方で、卸売業では、マイナス幅が拡大し悪化した。

5月には、新型コロナウイルスの感染症法上の位置づけが5類に移行し、経済活動の再開が進んできたことや、仕入価格の上昇がようやく一服感を見せたこと等から、景況感が上向いたものと考えている。

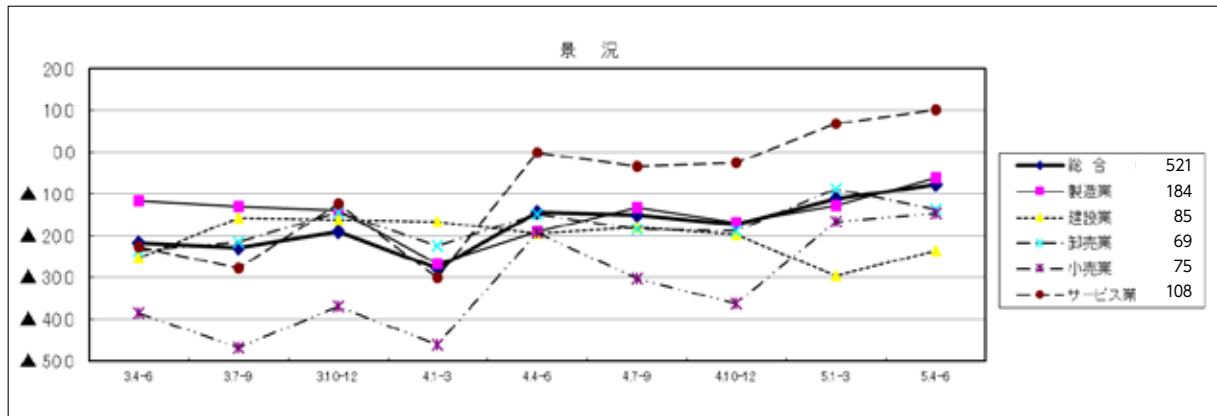
今後も経済活動の本格化は見込まれるが、原材料やエネルギーコストは高止まりしたままで先行きを見通せないことや、新型コロナ対応の無利子・無担保のいわゆる「ゼロゼロ融資」返済の影響が懸念されることなどから、地域経済の動向を注視していく必要があると考えている。

### 4～6月分 景気観測調査

■調査方法/FAX・WEBアンケート（DI方式） ■調査対象/585社（県下商工会議所会員） ■調査時期/6月中旬 ■回答企業/521社（回収率89.1%）

※DIは各調査項目について判断の状況を示す。ゼロを基準として、プラスの値は景気の上向き傾向（「良い」）の回答割合が多いことを示し、マイナスの値は景気の下向き傾向（「悪い」）の回答割合が多いことを示す。

DI = (増加・好転など「良い」の回答割合) - (減少・悪化など「悪い」の回答割合)



景況		3.4-6	3.7-9	3.10-12	4.1-3	4.4-6	4.7-9	4.10-12	5.1-3	5.4-6	今期-前期
総合	521	▲ 21.8	▲ 22.9	▲ 19.0	▲ 27.7	▲ 14.5	▲ 15.0	▲ 17.3	▲ 11.2	▲ 7.8	3.4
製造業	184	▲ 11.7	▲ 13.1	▲ 14.0	▲ 26.7	▲ 19.1	▲ 13.2	▲ 16.8	▲ 12.9	▲ 6.0	6.9
建設業	85	▲ 25.3	▲ 15.7	▲ 16.1	▲ 16.7	▲ 19.5	▲ 18.0	▲ 19.8	▲ 29.5	▲ 23.5	6.0
卸売業	69	▲ 23.5	▲ 21.4	▲ 14.5	▲ 22.4	▲ 14.9	▲ 18.5	▲ 18.8	▲ 8.7	▲ 13.6	▲ 4.9
小売業	75	▲ 38.5	▲ 46.8	▲ 37.0	▲ 46.2	▲ 19.2	▲ 30.1	▲ 36.4	▲ 16.7	▲ 14.7	2.0
サービス業	108	▲ 22.7	▲ 27.8	▲ 12.3	▲ 30.1	0.0	▲ 3.5	▲ 2.6	6.8	10.2	3.4

景気観測調査の詳細結果については、当所ホームページ ([http://www.kura-cci.or.jp/manage/manage\\_research/](http://www.kura-cci.or.jp/manage/manage_research/)) から「岡山県商工会議所連合会」掲載の概要報告をご覧ください。

## 中国地方新規加入4位でヒノキの香りの感謝状

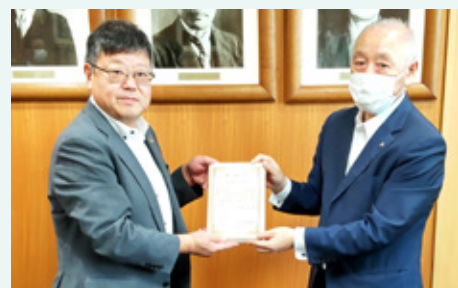
倉敷商工会議所は8月22日（火）、「小規模企業共済」新規加入件数が中国地方の商工会議所の中で第4位だったことを受け、独立行政法人中小企業基盤整備機構から2年ぶりに感謝状が授与されました。

アフターコロナになった今年度は同機構中国本部の松尾一久本部長ら3人が訪れ、当所の坂本万明専務理事にヒノキ製の感謝状を贈呈。この後、和やかに懇談しました。

当所が清々しいヒノキの香りの感謝状を受け取るのは2回目で、令和4年度末で732件が加入しています。

小規模企業共済は、小規模企業経営者の退職金制度です。掛金は1,000円から70,000円の範囲内で自由に設定でき、全額所得控除の対象となるのが大きなメリットです。

加入手続きは、当所中小企業相談所 ☎086-476-1005へ。



松尾本部長（左）と坂本専務理事（右）

# ご存知ですか？



- **プロフィール**  
昭和55年に三越倉敷店の開設準備室で赴任以来倉敷に住んでいます。
- **事務所**  
倉敷市鶴形1丁目2番15号 鶴形ビル2F  
山口行政書士社会保険労務士事務所
- **電話**  
086-426-1117
- **主な仕事**  
起業支援、遺言・相続、障害年金(うつ)、賃金計算、個別紛争

## 賞与支給に係る届出・社会保険料徴収の注意点(退職)

**Q** 賞与支給月に退職する社員がいます。これらの社員にも賞与を支給するのですが、社会保険料の徴収や賞与支払届は通常通りでよいのでしょうか？

**A** 社会保険料の徴収や賞与支払届の届出は、支給日と退職日の前後関係によって異なります。

被保険者資格を喪失した日(=退職日の翌日。以下「喪失日」という)の属する月に支払われた賞与のうち、退職日までに支払われた賞与については、健康保険法における同一年度内の累計標準賞与額(上限573万円)の計算に算入されます。そのため、賞与支払届の届出が必要です。なお喪失日以降に支払われた賞与の支払届は不要です。

また、社会保険料は資格取得月から資格喪失日が属する月(以下「喪失月」という)の前月まで徴収されます。したがって喪失月に支払われた賞与は、社会保険料徴収の対象なりません。

具体的に表にして見てみましょう。

### 【賞与支給日は7月15日です】

退職日	喪失日	賞与支払届	社会保険徴収
[1] 7月5日	7月6日	不要	不要
[2] 7月20日	7月21日	要	不要
[3] 7月31日	8月1日	要	要

### 賞与支払届について

【1】は、退職日より後に賞与支給日が到来しますので賞与支払届の届出は不要です。

【2】は、退職日より前に賞与支給日がありますので、賞与支払届の届出が必要です。なお、支給日と退職日が同日の場合も同様です。

【3】は、喪失日が翌月のため、賞与支払届の届出が必要です。

### 社会保険料について

【1】【2】ともに賞与支給日、退職日の前後はありますが、月途中での退職であり、喪失月に支払われた賞与ですので社会保険料の徴収は不要です。

【3】は、喪失月が賞与支給月ではなく翌月になるため社会保険料の徴収が必要です。

なお、同月に資格取得日と資格喪失日があった場合は、資格取得日から退職日までに支払われた賞与について、社会保険料の徴収の対象になります。

## 食べにきてんせ

Vol. 234



☎421-5895

〒710-0837 倉敷市沖新町92-12  
営業時間/ランチ 11:30~14:30 (OS 14:00)  
ディナー 17:30~22:00 (OS 21:30)

定休日/火曜日  
HP <https://www.chinadining-kohaku.jp>



## 上海で学んだ本格中華 仕上げは日本人向けに

本格中華料理をリーズナブルに提供し、8月で15周年を迎えました。

広東料理や四川料理のほか、上海で学んだ中華料理のエッセンスをふんだんに盛り込み調理しています。日本人にも食べやすいように仕上げしており、お好みの辛さにも柔軟に対応いたします。

食材は可能な限り中国現地のものを使用しており、本場の味をより深く堪能いただけます。

山椒は実を当店で削っており、他では味わえない芳醇な風味をお楽しみいただけます。

琥珀ランチは、おいしい旬の食材を使った、食べ応え満載の週替わりメニューです。

看板メニューの麻婆豆腐は、程よい辛さと奥深い味わいが特長。夜メニューではより辛くした四川麻婆豆腐もご賞味いただけます。

コース料理も充実し、2,500円~5,000円よりお選びいただけます。料理変更のご要望にも対応いたします。

宴会のほか、年末年始はオードブルも対応しています。お電話やメールにてご予約ください。

食材からこだわった、本格中華料理を堪能できます。麻婆豆腐は食べやすい辛さで箸がとでも進み、ご飯との相性も抜群でした。レパートリーは、昼は7品、夜営業では50品に加え平日限定の夜定食もあり、大満足のメニュー構成です。(大田)



琥珀ランチ(とり肉と野菜の甘みそ炒め)(1,000円)



麻婆豆腐 (900円)



頼兼正寿シェフ

## 倉敷帆布とイ草の枕を開発

国産イ草平枕「倉ノ戸」(3,990円)を発売しました。

熊本県産のイ草を熟練の職人が織り上げたござと倉敷帆布を組み合わせた。中材には自社オリジナルのパイプ素材「ソフティル」を使用しており、特有の弾力と柔らかさが今までにない触感を生み出しています。



イ草の調湿機能によって蒸れにくく、暑い夏もさらっとした肌触りで快適です。

大きさは約32cm×22cm、厚さは約10cmとコンパクトなので枕以外にも腰当てやクッションとして使えます。ぜひホームページをご覧ください。

### 萩原株式会社

① 倉敷市西阿知町西原884  
② 086-465-6016  
③ オンラインショップは24時間  
④ <https://hagiharaseizosho.shop/>



## 集中豪雨に 止水板で対策を

昨今、全国各地で水害が多発しています。高潮時や集中豪雨が重なると排水整備が不十分な市街地では短時間で道路が冠水し、建物が浸水被害を受ける恐れがあります。そのような「集中豪雨水害」対策アイテムの1つとして止水板はいかがでしょうか。

当社で取り扱う止水板は1人でも1枚あたり約2分で設置でき、急な雨でも素早く止水できます。止水板の説明・見積り・現場確認など、事前相談にも真摯に対応致します！

見本も用意してあります。まずはお気軽にご相談ください！



### 有限会社三宅事務機

① 倉敷市稲荷町10-5  
② 086-422-4070  
③ 平日9:00~19:00  
毎週第1・3土曜日9:00~18:00  
④ <https://miyakejimuki.jp/>



## オンラインで セミナー配信

倉敷市男女共同参画課の主催で「令和5年度くらしきハーモニーセミナー」を行っています。

9月は「職場の活性化」をテーマに、Y'sオフィス代表の小山内優里子氏が「働きやすい職場づくりのために～決めつけや思い込みにとらわれないコミュニケーション～」をお届け。セミナーはオンラインで9月1日(金)から9月30日(土)まで配信しています。視聴無料。ホームページ(下記二次元バーコード)またはEメール(harmony@edan.jp)より申し込んでください。



講師

おさない ゆりこ  
小山内 優里子 氏  
Y'sオフィス 代表



### 株式会社オフィスダン(受託業者)

① 岡山市南区青江6丁目1-10  
② 086-201-2001  
③ 9:00~17:30  
④ <https://event-home.com/harmony/>



## Member's Information

## 新ホームページで情報発信

貸切・観光バス、タクシーの野村交通です。ついにホームページが新しくなりました。パソコンだけでなく、スマートフォン・タブレットからもとても見やすくなり、たくさんの

方々に親しみをもっといただけるようにデザインしています。

また、インスタグラムも開設いたしました。ホームページではお伝えしきれないことを発信し、野村交通のことをもっと皆様へ知っていただけるようになっていきます。

どちらも様々なことを掲載していきますので、ぜひあわせてご覧ください。

### 野村交通株式会社

① 倉敷市福田町古新田860  
② 086-455-1110  
③ 9:00~18:00  
④ <http://www.nomura-kotsu.com/>



## 御社の“新”をお知らせ下さい

## 掲載無料

新商品・新店舗・新拠点・新サービス・  
新メニュー・会員事業所限定PRコーナー！

- 掲載希望の方は本文200字、写真1枚、事業所情報を [shinkou@kura-cci.or.jp](mailto:shinkou@kura-cci.or.jp) へ送信。
- 掲載可否、内容はご一任願います。問い合わせは ☎424-2111へ。

# NEXT WORK STYLE

働き方改革広がる



## ～全国労働衛生週間について～

厚生労働省は、10月1日（日）から10月7日（土）まで、令和5年度「全国労働衛生週間」を実施します。

全国労働衛生週間は、労働者の健康管理や職場環境の改善など、労働衛生に関する国民の意識を高めるとともに、職場での自主的な活動を促して労働者の健康を確保することなどを目的に、昭和25年から毎年実施しています。

74回目を迎える今年のスローガンは、

「目指そうよ二刀流 こころとからだの健康職場」

です。

今年度のスローガンは、「こころ」と「からだ」の両面から対策を進めることで、誰もが快適で健康に働くことができる職場づくりを目指していくことを表しています。

事業場の皆様におかれましては、全国労働衛生週間を活用し、ワークライフバランスの推進、メンタルヘルス対策、高齢労働者に対する健康づくり、転倒・腰痛予防対策の推進、化学物質による健康障害防止対策などの取組をお願いします。

令和5年度全国労働衛生週間  
実施要綱はこちら



お問い合わせは、倉敷労働基準監督署  
TEL. 086-422-8177まで



## 出張 くらいふ通信 Vol.6 ビジネス版

**食品残さのリサイクル業者**  
(食リ法登録再生利用事業者)

(有)立龍美掃  
086-422-8897  
倉敷市平田817

バイオディーゼルの岡山(株)  
086-259-4910  
岡山市南区築港栄町7-49

**その他のリサイクル業者**  
(一般廃棄物処理業者許可者等)

リサイクル品目 処理業者

食品残さ 木くず 古紙

事業ごみをリサイクルしよう！

リサイクルには、エネルギーの削減や資源の有効活用、環境負荷の低減など様々なメリットがあります。また、リサイクルが普及し、適正なリサイクルルートが構築されると、同じ性状のものが、より安価に購入できるようになる場合があります。事業で出たごみは分別し、可能な限りリサイクルしましょう。

### 食品ロスゼロ推進店を募集します

倉敷市では、食品ロス削減に取り組む市内の飲食店・小売店等を「くらしき食品ロスゼロ推進店」として認定し、その取組内容を広く周知する取組を始めました！皆様のご応募、お待ちしております！



編集・発行 倉敷市一般廃棄物対策課 gwst@city.kurashiki.okayama.jp

## あなたの元気 応援します

倉敷市保健所健康づくり課  
〒710-0834 倉敷市笹沖170  
TEL 434-9866 FAX 434-9805

倉敷市保健所は、市民の健康づくりを応援します。

### 10月は乳がん月間です

乳がんは女性にとって最も身近ながんで、一生のうちにかかる女性の割合は、「9人に1人」となっています。  
(出典:がんの統計2023)

- 乳がんは自分で見つけられる  
乳房を意識する生活習慣を始めましょう。
- 早期発見できるタイミングでの検診受診が重要  
乳がんは、一度の検診で見つからなくても、早期発見のために定期的に検診を受診し、経過をみるのが大切です。

1 自分の乳房の状態を知る

2 乳房の変化に気を付ける

「守ろう大切なあなたの命」

身につけよう **プレスト・アウェアネス**

乳房を意図した生活習慣

3 変化に気づいたら すぐ医師に相談

4 40歳になったら 乳がん検診を受ける

精密検査が必要と認められれば必ず受診しましょう！

市の健康診査・がん検診実施中！

実施期間：令和5年6月～令和6年1月末  
※乳がん・子宮頸がん検診は3月末まで



▲倉敷けんしんガイド

# インボイス制度

## 令和5年10月 スタート

インボイス発行事業者となるためには  
事前に登録申請が必要です。

※登録を受けるかどうかは事業者の方の任意です

詳しくはこちらへ

## インボイス制度特設サイト

倉敷税務署



# 業務日誌 (8月度)

- 1日 小規模企業・中小企業振興基本条例の制定についての回答
- 2日 貿易委員会「ChatGPTセミナー」  
第3回日本商工会議所社会保障専門委員会・東京商工会議所社会保障委員会合同委員会(ハイブツ)
- 7日 青年部第5回役員会
- 8日 倉敷税務団体協議会と倉敷税務署との事務打合せ会
- 9日 倉敷屏風祭案内配布  
インボイス制度個別相談会
- 18日 クラウド会計活用セミナー
- 20日 高梁川流域「倉敷三斎市」復活祭  
倉敷珠算振興会キッズそろばん
- 21日 青年部第2回通常総会・第5回例会  
青年部OB会令和5年度通常総会  
女性会第55回全国商工会議所女性会連合会新潟全国大会参加者オリエンテーション
- 22日 小規模企業共済令和4年度感謝状表彰
- 23日 第2回建設委員会  
第50回倉敷天領夏祭り第10回企画会議
- 24日 岡山県商工会議所女性会連合会正副会長会議  
令和5年度税制改正説明会(～25日)
- 28日 第5回小規模事業者経営改善資金審査会  
新規青色申告者記帳説明会  
青年部第6回常任理事会
- 29日 岡山県商工会議所連合会総務担当者会議・懇親会
- 30日 工業委員会第1回正副委員長会議  
インボイス制度個別相談会  
会報9月号編集会議

## デジタルサイネージ新規契約者募集

倉敷商工会館に設置しているデジタルサイネージは、商品・サービス等の宣伝広告を投影することが可能です。55インチ縦型で1枠15秒、8時から21時の間、繰り返し放映します。ひと月単位や年単位など、希望の間で放映することができます。

問い合わせは産業振興課(TEL.424-2111)まで。



(令和5年8月調査結果)

業況DIは、個人消費の回復鈍く、ほぼ横ばい

先行きは、人手不足の中、一層のコスト増への懸念高まる

### 全産業合計の業況DIは、▲8.9(前月比+0.9ポイント)

小売業は、インバウンド需要の回復等で売上が好調な百貨店が牽引し、改善した。サービス業は、夏休み需要で飲食・宿泊・観光業を中心に改善も、物価高や天候不順の影響で力強さを欠いた。建設業は、資材価格高騰によるコスト増が重荷となり、ほぼ横ばいとなった。また、製造業は、エネルギー価格の高騰によるコスト増で悪化し、卸売業も、国内需要回復の鈍さから引き合いが減少し、悪化した。

物価高で内需に力強さを欠く中、原材料・エネルギー価格のさらなる高騰でコスト増が続いている。また、深刻な人手不足に加え、労務費等の上昇分までの十分な価格転嫁も行えておらず、中小企業の業況は横ばいに留まっている。

### 先行き見通しDIは、▲14.0(今月比▲5.1ポイント)

秋の行楽シーズンでの個人消費の拡大や、インバウンド需要のさらなる回復への期待感がうかがえる。一方で、電気代やガソリン代等の高騰によるコスト負担増や、深刻な人手不足に一段と苦慮する声が業種を問わず聞かれている。

コスト増に見合う十分な価格転嫁が行えておらず、生産性向上や人材確保等の諸課題解決に向けた原資の確保も難しい中、地政学リスクも高まっており、厳しい状況が続く。

### 業況DI ※DI(DIFFUSION INDEX:景況判断指数)=[「好転」の回答割合-「悪化」の回答割合]

	2022年	2023年						先行き見通し 9～11月
	8月	3月	4月	5月	6月	7月	8月	
全産業	▲21.0	▲14.8	▲11.1	▲6.2	▲8.9	▲9.8	▲8.9	▲14.0
建設	▲26.4	▲24.5	▲23.1	▲17.0	▲17.8	▲19.2	▲18.8	▲15.3
製造	▲18.9	▲18.9	▲13.9	▲9.2	▲8.8	▲4.1	▲5.6	▲14.6
卸売	▲24.8	▲22.4	▲15.0	▲11.0	▲13.2	▲20.9	▲22.6	▲23.0
小売	▲30.7	▲19.5	▲15.9	▲13.8	▲16.7	▲18.5	▲12.7	▲18.6
サービス	▲10.2	2.8	5.6	11.9	4.7	2.4	3.4	▲4.5

調査結果の詳細につきましては、  
日本商工会議所ホームページでご覧いただけます。  
<https://www.cci-lobo.jcci.or.jp/>



個性・いろ・いろ — 色・いろ・いろ

GRAPHIC COMMUNICATION  
ササベ印刷株式会社  
〒710-0806 倉敷市西阿知町西原1353-9  
TEL (086) 466-1111(代) FAX (086) 466-0456





(公財)倉敷民芸館監事  
岡山県民芸協会監事

中野 修一郎



酒津焼は明治初期に築窯された。昭和に入ると、伊万里、瀬戸焼等の安価、大量生産の品に押され衰退し始めていたが、民芸同人達に指導を受けて復活する。今日も我々の食卓上で日用の食器として働いている。

山陽新聞社刊『倉敷のやきもの』に初代倉敷民芸館長外村吉之介は、次の解説文を寄せている。「昭和5・6年頃、私は山口に住んでいて倉敷で出来たと云う三つ重ねの丼を見たが、好ましく使いたくなったのですぐ買った。酒津焼だと聞いた」。残念ながら民芸館には、この三つ重ね丼はセットでは収蔵出来ていない。

当時、小河原虎吉は陶工として酒津焼の轆轤(ろくろ)仕事をしており、衰退しつつあった窯場を立て直すために、指導に訪れた濱田庄司をして轆轤の名人と言わしめた。虎吉は昭和21年に独立し羽島に窯を築いた。

写真の2点は羽島焼である。写真左は酒津焼継承、技法はイチンで直線と曲線の組み合わせ。写真右(収蔵品は一つ欠けている)の技法は指描きで何本も引かれた直線の上から指で曲線を描いた。いずれも簡素で美しい。

作業性も良く量産できる。三つ重ねは、たぶん伊万里等の色絵重ね鉢に倣ったのだろう。様々な料理に適応し、収納にも便利である。正に民芸の逸品と言えよう。

材質 陶器 外寸 左11-7×22-14 右8-9.5×14.5-17.5

## 倉敷民芸館

住 所：倉敷市中央1丁目4-11  
休館日：月曜日(祝日の場合は開館)  
TEL：086-422-1637

開館時間：10:00~17:00(最終入館16:30まで)  
URL：https://kurashiki-mingeikan.com/  
最新情報はホームページをご確認ください

Kurashiki Museum of Folk Crafts

倉敷から全国へ

倉敷ablaze アブレイズ



## 派遣事業で小中学校へ子どもたちを指導

倉敷アブレイズは今年度から「晴れの国トッパスリート派遣事業」へ参画し、これまでに5回実施しました。小学生から中学生と様々な年代に指導していますが、共通するのは「バレーボールが好きで、もっと上手になりたい!!」という真剣な気持ちが伝わってくることです。

技術が向上するのももちろんですが、参加した子どもたちに楽しい時間とバレーボールの面白さ、仲間との思い合い、助け合うことの素晴らしさを伝えていきたいと思っています。



総社バレーボールクラブの子どもたちに指導  
(6月16日、総社東中学校)

当事業は(公財)岡山県スポーツ協会が主催し、競技力の向上と地域スポーツの振興を図るため、県内のトッパスリート等を市町村・総合型地域スポーツクラブ、スポーツ少年団、学校等へ派遣し、交流・技術指導を行っています。

【トッパスリート派遣事業お申し込み】

(公財)岡山県スポーツ協会(okayama-taikyo.or.jp)

編集後記

Editor's Note

先日、広島県の「TOTO宮島おもてなしトイレ」と福岡県の「TOTO小倉第一工場」「TOTOミュージアム」の視察に同行しました。工場見学は小学生の社会科見学のイメージが強いですが、大人になってからの工場見学は、当時とは違った目線でものづくりを体感できました。製造現場は機械化も進んでいますが、最終的には人の力も輝いていました。「倉敷にはこんな素敵なトイレがあるんだ」と思っていただけのような、快適で先進的なトイレを提案していきたいと思っています。(中村)



港湾運送

倉庫

梱包

輸送

製造

介護



**nakatani**  
中谷興運株式会社

倉敷市水島海岸通2-1  
☎ 086-444-4311



会社紹介  
ムービーは  
こちらから



# 水清会グループ

地域に根ざし、心に寄り添い、  
医療と介護で支える



—— 総合生活支援企業いのうえグループからのご提案 ——

# エヴァモアカード 法人会員様募集中



## エヴァホールからのお得な特典のご案内

お祝いの生花ギフト、弔事の生花など国内どこへでも手配いたします。一度の登録で何度でも割引サービスを受けられます。経費削減とともに、窓口を一本化することで、総務ご担当者様の負担軽減をお約束いたします。また、葬儀の割引サービスもございますので、貴社の福利厚生としてもお役立てください。

**特典 1** **お祝い用生花ギフト 10%割引**  
弊社配送エリアの場合、送料無料!

**特典 2** **弔事用供物 最大20%割引**  
国内全エリアで手配可能、送料無料!  
(他社ご葬儀会場へもお送り可能)

**特典 3** **社員の福利厚生として 葬儀・法要料金など 大幅値引き**

**エヴァホール** まずはお気軽に **0120-05-1000**  
〒710-0042 倉敷市二日市511-1 **お電話ください**



**DELICA MINI**



○Photo:T Premium 4WD ボディカラー:アッシュグリーンメタリック/ブラックマイカ(有料色) オプション装着車  
スピードは控えめに。エコドライブで環境にやさしく。後席もシートベルト。チャイルドシートも忘れずに。

デリカミニ スペシャルサイト  
[www.mitsubishi-motors.co.jp](http://www.mitsubishi-motors.co.jp)



昭和三十六年六月十二日  
倉敷商工会議所会報(毎月一回十五日発行)  
第八〇一号 令和五年九月十五日発行

編集兼発行人 倉敷商工会議所  
発行所 倉敷市白楽町二四九一五  
電話(〇八〇)四三二四一三二(代)

定価一五〇円  
購読料金は会費・負担金に  
含まれております