

岡山県の景気観測調査

(平成24年4～6月期実績)

平成24年7月25日

岡山県商工会議所連合会

1. 調査方法 FAXによるアンケート
2. 調査内容 景況のほか、生産額・売上額など10項目
平成24年4～6月期を前年同期と比較
平成24年7～9月期の先行き見通しを平成24年4～6月期と比較
3. 調査時期 6月下旬
4. 調査対象 県下商工会議所会員企業590
5. 有効回答数 570社 (回収率96.6%)
- | | | | | | | | | | |
|-------|------|--------|---------|------------|---------|------------|-------------|------------|--------|
| 製造業 | 201社 | 食料品31社 | 繊維関連35社 | 紙・印刷・出版22社 | 機械金属35社 | 電気・精密機械13社 | 鉱業・窯業・土石12社 | 輸送用機械器具15社 | その他38社 |
| 建設業 | 81社 | | | | | | | | |
| 卸売業 | 80社 | | | | | | | | |
| 小売業 | 107社 | | | | | | | | |
| サービス業 | 101社 | | | | | | | | |
6. 調査開始時期 平成10年12月
7. DI(デフュージョン・インデックス)方式
DIは各調査項目について判断の状況を示す。
ゼロを基準として、プラスの値は景気の上向き傾向(「良い」)の回答割合が多いことを示し、
マイナスの値は景気の下向き傾向(「悪い」)の回答割合が多いことを示す。
 $DI = (\text{増加・好転など「良い」の回答割合}) - (\text{減少・悪化など「悪い」の回答割合})$
8. 問い合わせ先 岡山商工会議所 企画振興部
TEL(086)232-2262

平成24年4～6月期「景況概要」

「景況は2期連続で改善するも 依然厳しい状況」

景況全体では、DI値がわずかにマイナス幅を縮小し、2期連続での改善となった。サービス業が大きくマイナス幅を縮小し、全体を引き上げる一因となったと見られる。しかしながら、比較対象となる前年同期は東日本大震災により景況が大きく低迷していた時期であり、実態は横ばい。先行き見通しDIはマイナス幅が縮小しており、持ち直しへの期待が見られる。

1. 景況

総合DI（好転 - 悪化）は 22.4と1～3月期に比べ3.0ポイントマイナス幅が縮小した。業種別では、製造業、建設業、サービス業でマイナス幅が縮小したが、卸売業、小売業でマイナス幅が拡大した。

2. 生産額・売上額

総合DI（増加 - 減少）は 15.8と1～3月期に比べ1.4ポイントマイナス幅が縮小した。業種別では、サービス業でマイナスからプラスへ転換、製造業でマイナス幅が縮小したが、卸売業、小売業でマイナス幅が拡大した。

3. 受注額

総合DI（増加 - 減少）は 13.6と1～3月期に比べ2.6ポイントマイナス幅が縮小した。業種別では、製造業、建設業ともにマイナス幅が縮小した。

4. 原材料・商品仕入価格

総合DI（下降 - 上昇）は 17.9と1～3月期に比べ3.8ポイントマイナス幅が縮小した。業種別では、製造業、建設業、卸売業、小売業でマイナス幅が縮小したが、サービス業でマイナス幅を拡大させた。

5. 製品・商品販売価格

総合DI（上昇 - 下降）は 16.5と1～3月期に比べ0.9ポイントマイナス幅が拡大した。業種別では、小売業、サービス業でマイナス幅が縮小したが、製造業、卸売業でマイナス幅が拡大した。

6. 製品在庫・商品在庫

総合DI（減少 - 増加）は 8.8と1～3月期に比べ0.7ポイントプラス幅が拡大した。業種別では、卸売業、小売業でプラス幅が拡大したが、製造業、サービス業ではプラス幅が縮小した。

7. 資金繰り

総合DI（好転 - 悪化）は 15.3と1～3月期に比べ6.3ポイントマイナス幅が縮小した。業種別では、製造業、卸売業、小売業、サービス業でマイナス幅が縮小したが、建設業でマイナス幅が拡大した。

8. 採算（収益）

総合DI（好転 - 悪化）は 26.9と1～3月期に比べ5.3ポイントマイナス幅が縮小した。業種別では、製造業、建設業、小売業、サービス業でマイナス幅が縮小したが、卸売業でマイナス幅が拡大した。

9. 従業員（常用）

総合DI（不足 - 過剰）は 0.2と1～3月期に比べ1.9ポイント減少し、プラス幅が縮小した。業種別では、サービス業でプラス幅が拡大、卸売業でマイナスからプラスマイナスゼロへ転換、建設業ではプラスで横ばいであった。しかし、小売業でプラス幅が縮小、製造業でマイナス幅を拡大させた。

10. 従業員（臨時）

総合DI（不足 - 過剰）は 7.0と1～3月期に比べ0.1ポイント増加し、プラス幅が拡大した。業種別では、製造業でプラス幅が拡大、卸売業でプラスマイナスゼロからプラスへ転換、建設業でマイナス幅が縮小した。しかし、小売業、サービス業ではプラス幅が縮小した。

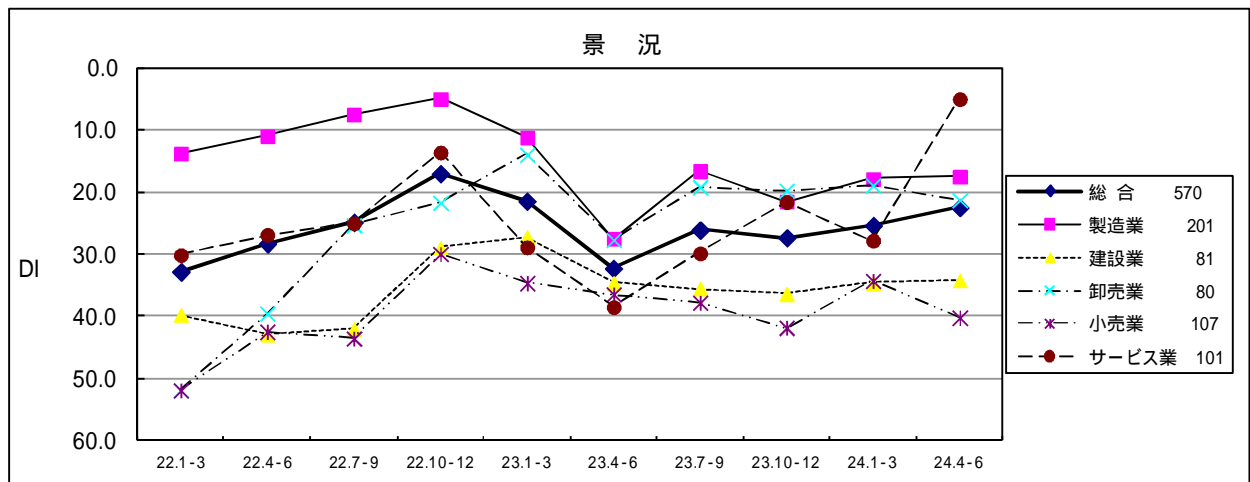
1. 景況

(1) 全体

総合DI（好転 - 悪化）は 22.4と1～3月期に比べ3.0ポイントマイナス幅が縮小した。業種別では、製造業、建設業、サービス業でマイナス幅が縮小したが、卸売業、小売業でマイナス幅が拡大した。

平成24年7～9月期の先行き見通し総合DIは 18.8（前回調査時の先行き見通し総合DI 25.2）となり、マイナス幅が縮小する見通し。

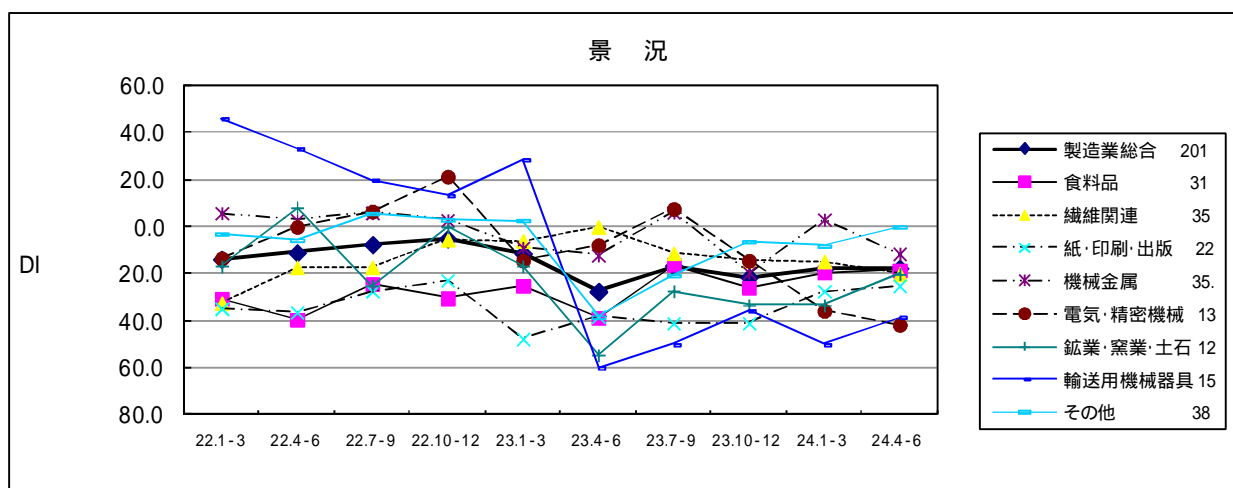
景況		22.4-6	22.7-9	22.10-12	23.1-3	23.4-6	23.7-9	23.10-12	24.1-3	24.4-6
総合	570	28.3	24.8	17.0	21.4	32.3	26.1	27.3	25.4	22.4
製造業	201	10.9	7.5	5.0	11.2	27.5	16.6	21.5	17.9	17.5
建設業	81	42.9	42.0	28.9	27.2	34.6	35.5	36.4	34.6	34.2
卸売業	80	39.5	25.3	21.7	13.9	27.6	19.2	19.7	18.9	21.3
小売業	107	42.5	43.5	29.9	34.6	36.4	37.7	41.8	34.3	40.2
サービス業	101	26.9	25.0	13.6	28.8	38.5	29.8	21.6	27.8	5.0



(2) 製造業の内訳

その他ではマイナスからプラスマイナスゼロへ転換、食料品、紙・印刷・出版、鉱業・窯業・土石、輸送用機械器具ではマイナス幅を縮小した。しかし、機械金属ではプラスからマイナスへ転換、繊維関連、電気・精密機械ではマイナス幅を拡大させた。

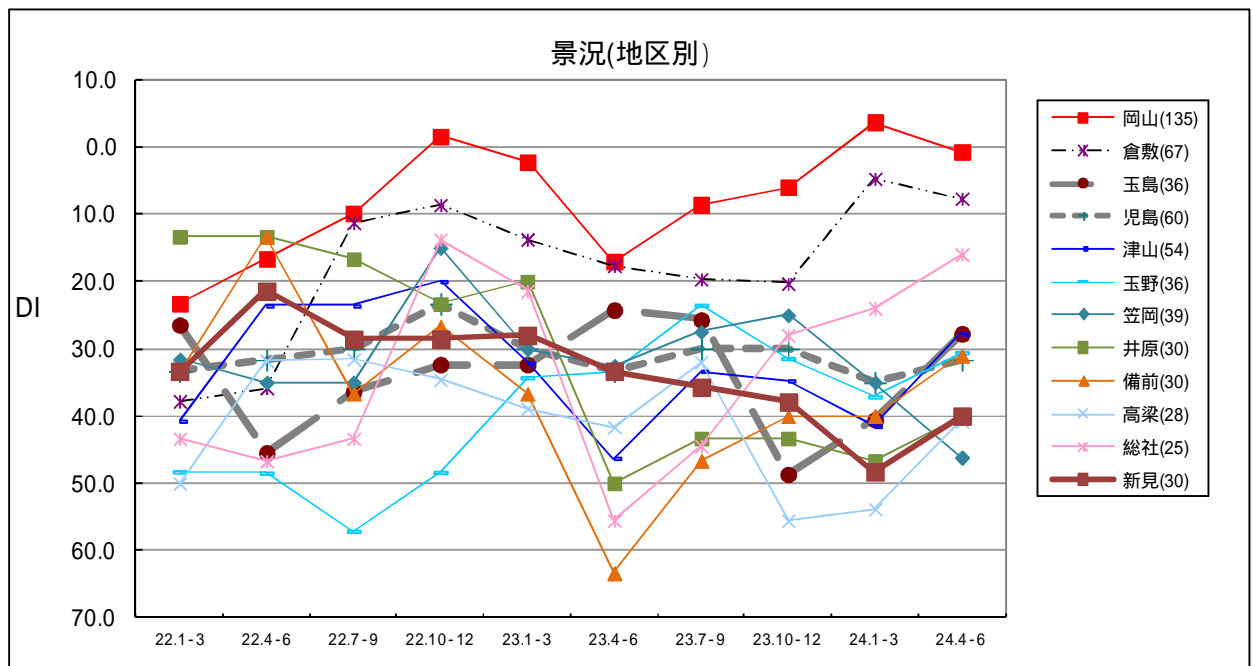
景況		22.4-6	22.7-9	22.10-12	23.1-3	23.4-6	23.7-9	23.10-12	24.1-3	24.4-6
製造業総合	201	10.9	7.5	5.0	11.2	27.5	16.6	21.5	17.9	17.5
食料品	31	39.4	24.2	30.3	25.0	38.7	16.1	25.8	19.4	18.4
繊維関連	35	17.1	17.1	5.4	5.9	0.0	11.1	14.3	14.7	20.0
紙・印刷・出版	22	36.4	27.3	22.7	47.6	38.1	40.9	40.9	27.3	25.0
機械金属	35	2.9	6.1	2.9	8.8	12.1	6.3	19.4	3.1	11.4
電気・精密機械	13	0.0	6.7	21.4	14.3	7.7	7.7	14.3	35.7	41.7
鉱業・窯業・土石	12	8.3	25.0	0.0	16.7	54.5	27.3	33.3	33.3	20.0
輸送用機械器具	15	33.3	20.0	13.3	28.6	60.0	50.0	35.7	50.0	38.5
その他	38	5.6	5.7	2.9	2.8	38.2	20.6	6.3	8.1	0.0



<参考> 地区別

玉島、児島、津山、玉野、井原、備前、高梁、総社、新見ではマイナス幅が縮小した。しかし、岡山はプラスからマイナスへ転換、倉敷、笠岡ではマイナス幅が拡大した。

景況(地区別)	22.4-6	22.7-9	22.10-12	23.1-3	23.4-6	23.7-9	23.10-12	24.1-3	24.4-6
岡山(135)	16.7	9.8	1.5	2.3	17.1	8.6	6.0	3.7	0.7
倉敷(67)	35.8	11.3	8.6	13.8	17.6	19.7	20.3	4.8	7.7
玉島(36)	45.5	36.4	32.4	32.4	24.2	25.7	48.6	40.5	27.8
児島(60)	31.7	30.0	23.3	30.0	33.3	30.0	30.0	35.0	31.7
津山(54)	23.6	23.6	20.0	32.1	46.3	33.3	34.8	41.5	27.8
玉野(36)	48.5	57.1	48.4	34.3	33.3	23.5	31.4	37.1	30.6
笠岡(39)	35.0	35.0	15.0	30.0	32.5	27.5	25.0	35.0	46.2
井原(30)	13.3	16.7	23.3	20.0	50.0	43.3	43.3	46.7	40.0
備前(30)	13.3	36.7	26.7	36.7	63.3	46.7	40.0	40.0	31.0
高梁(28)	31.8	31.6	34.6	38.9	41.7	32.0	55.6	53.8	40.7
総社(25)	46.7	43.3	13.8	21.4	55.6	44.4	28.0	24.0	16.0
新見(30)	21.4	28.6	28.6	28.0	33.3	35.7	37.9	48.3	40.0



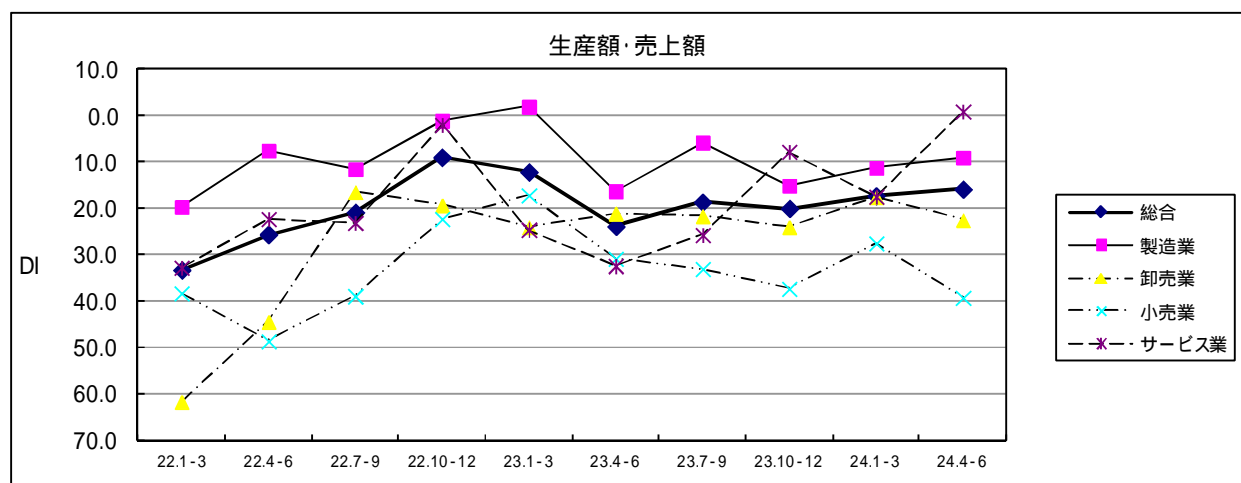
2. 生産額・売上額

(1) 全体

総合DI（増加・減少）は 15.8と1～3月期に比べ1.4ポイントマイナス幅が縮小した。
業種別では、サービス業でマイナスからプラスへ転換、製造業でマイナス幅が縮小したが、卸売業、小売業でマイナス幅が拡大した。

平成24年7～9月期の先行き見通し総合DIは 16.0（前回 16.3）となり、マイナス幅が縮小する見通し。

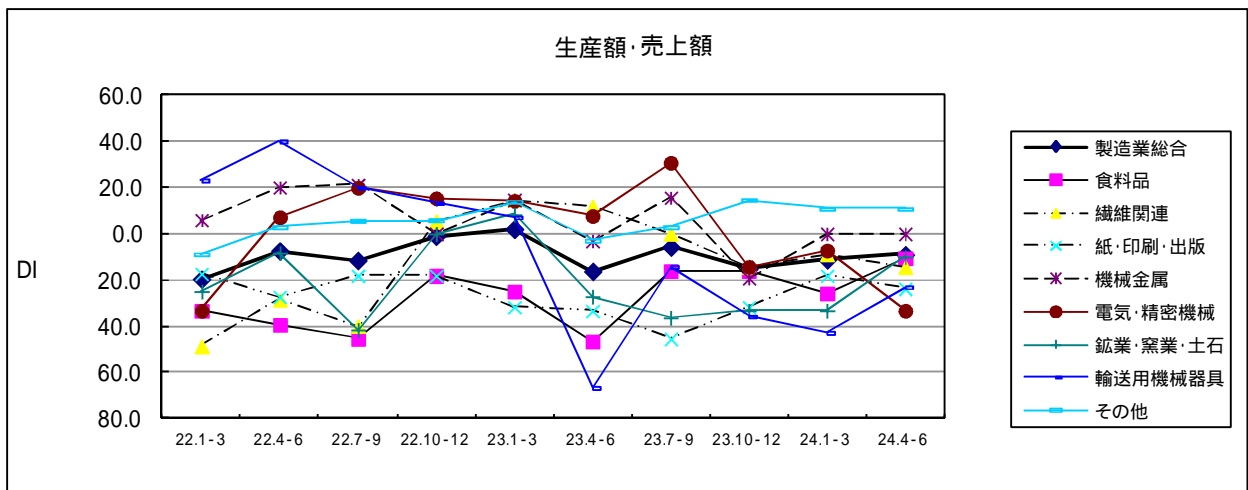
生産額・売上額	22.4-6	22.7-9	22.10-12	23.1-3	23.4-6	23.7-9	23.10-12	24.1-3	24.4-6
総合	25.6	20.8	8.9	12.1	23.8	18.6	19.9	17.2	15.8
製造業	7.5	11.5	1.0	2.0	16.2	5.7	15.0	11.2	9.0
卸売業	44.4	16.5	19.3	24.1	21.1	21.6	24.0	17.6	22.5
小売業	48.6	38.9	22.2	17.1	30.8	33.0	37.3	27.5	39.3
サービス業	22.2	23.1	1.9	24.5	32.4	25.7	7.7	17.4	1.0



(2) 製造業の内訳

食料品、鉱業・窯業・土石、輸送用機械器具ではマイナス幅を縮小、その他ではプラスで横ばい、機械金属ではプラスマイナスゼロで横ばいであった。しかし、繊維関連、紙・印刷・出版、電気・精密機械でマイナス幅を拡大させた。

生産額・売上額	22.4-6	22.7-9	22.10-12	23.1-3	23.4-6	23.7-9	23.10-12	24.1-3	24.4-6
製造業総合	7.5	11.5	1.0	2.0	16.2	5.7	15.0	11.2	9.0
食料品	39.4	45.5	18.2	25.0	46.7	16.1	16.1	25.8	10.5
繊維関連	28.6	40.0	5.4	14.7	11.8	0.0	14.3	8.8	14.3
紙・印刷・出版	27.3	18.2	18.2	31.8	33.3	45.5	31.8	18.2	23.8
機械金属	20.0	21.2	0.0	14.7	3.0	15.6	19.4	0.0	0.0
電気・精密機械	7.1	20.0	15.4	14.3	7.7	30.8	14.3	7.1	33.3
鉱業・窯業・土石	8.3	41.7	0.0	8.3	27.3	36.4	33.3	33.3	10.0
輸送用機械器具	40.0	20.0	13.3	7.1	66.7	14.3	35.7	42.9	23.1
その他	2.9	5.7	5.9	13.9	2.9	2.9	14.7	10.8	10.8



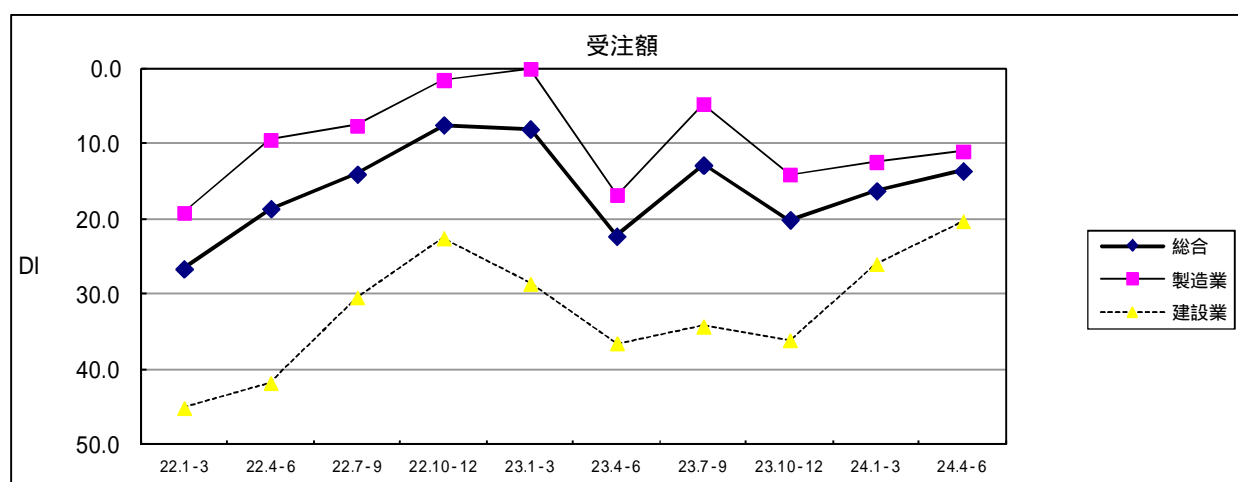
3. 受注額

(1) 全体

総合DI（増加 - 減少）は 13.6と1～3月期に比べ2.6ポイントマイナス幅が縮小した。
業種別では、製造業、建設業ともにマイナス幅が縮小した。

平成24年7～9月期の先行き見通し総合DIは 19.5（前回 22.7）となり、マイナス幅が縮小する見通し。

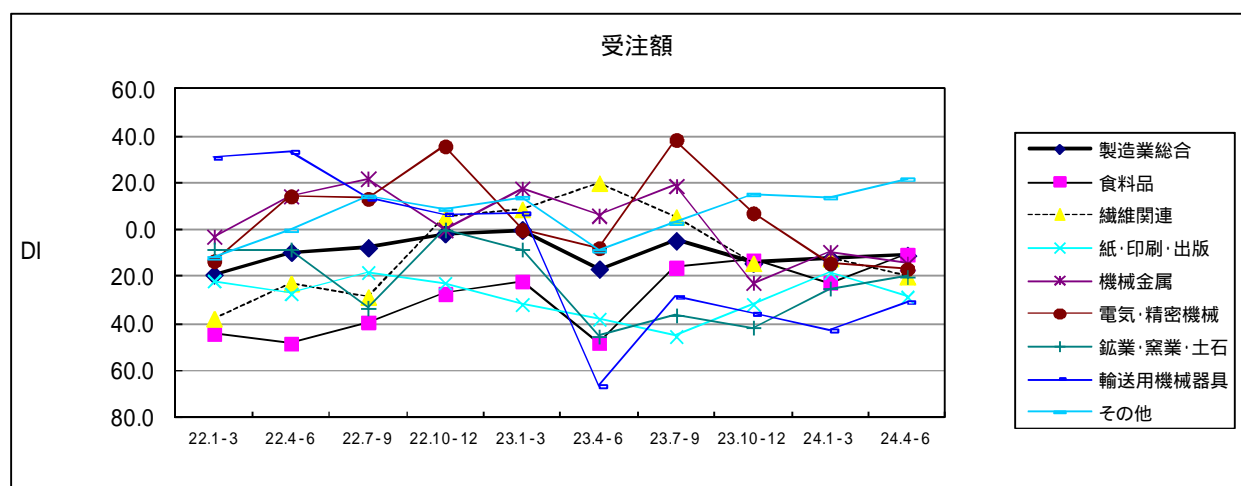
受注額	22.4-6	22.7-9	22.10-12	23.1-3	23.4-6	23.7-9	23.10-12	24.1-3	24.4-6
総合	18.6	14.0	7.5	8.0	22.3	12.8	20.1	16.2	13.6
製造業	9.5	7.5	1.5	0.0	16.8	4.7	14.1	12.4	10.9
建設業	41.8	30.4	22.5	28.6	36.5	34.2	36.1	26.0	20.3



(2) 製造業の内訳

その他ではプラス幅が拡大、食料品、鉱業・窯業・土石、輸送用機械器具ではマイナス幅を縮小させた。しかし、繊維関連、紙・印刷・出版、機械金属、電気・精密機械でマイナス幅を拡大させた。

受注額	22.4-6	22.7-9	22.10-12	23.1-3	23.4-6	23.7-9	23.10-12	24.1-3	24.4-6
製造業総合	9.5	7.5	1.5	0.0	16.8	4.7	14.1	12.4	10.9
食料品	48.5	39.4	27.3	21.9	48.3	16.1	12.9	22.6	10.5
繊維関連	22.9	28.6	5.4	8.8	20.0	5.6	14.3	12.1	20.0
紙・印刷・出版	27.3	18.2	22.7	31.8	38.1	45.5	31.8	18.2	28.6
機械金属	14.3	21.9	0.0	17.6	6.1	18.8	22.6	9.4	14.3
電気・精密機械	14.3	13.3	35.7	0.0	7.7	38.5	7.1	14.3	16.7
鉱業・窯業・土石	8.3	33.3	0.0	8.3	45.5	36.4	41.7	25.0	20.0
輸送用機械器具	33.3	13.3	6.7	7.1	66.7	28.6	35.7	42.9	30.8
その他	0.0	14.3	8.8	13.9	8.8	2.9	15.2	13.9	21.6



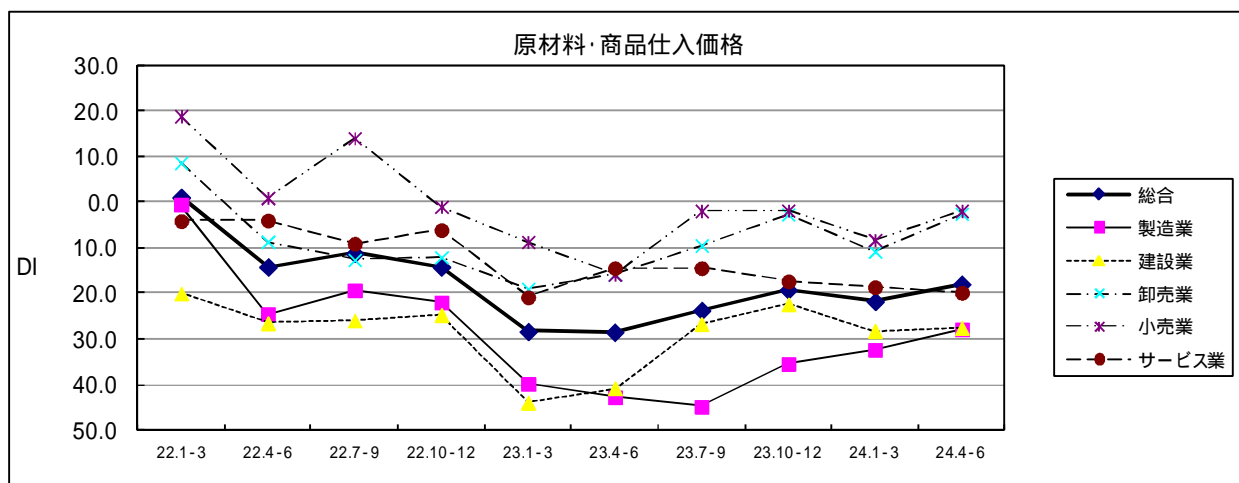
4. 原材料・商品仕入価格

(1) 全体

総合DI（下降 - 上昇）は 17.9と1～3月期に比べ3.8ポイントマイナス幅が縮小した。
業種別では、製造業、建設業、卸売業、小売業でマイナス幅が縮小したが、サービス業でマイナス幅を拡大させた。

平成24年7～9月期の先行き見通し総合DIは 8.9（前回 19.0）となり、マイナス幅が縮小する見通し。

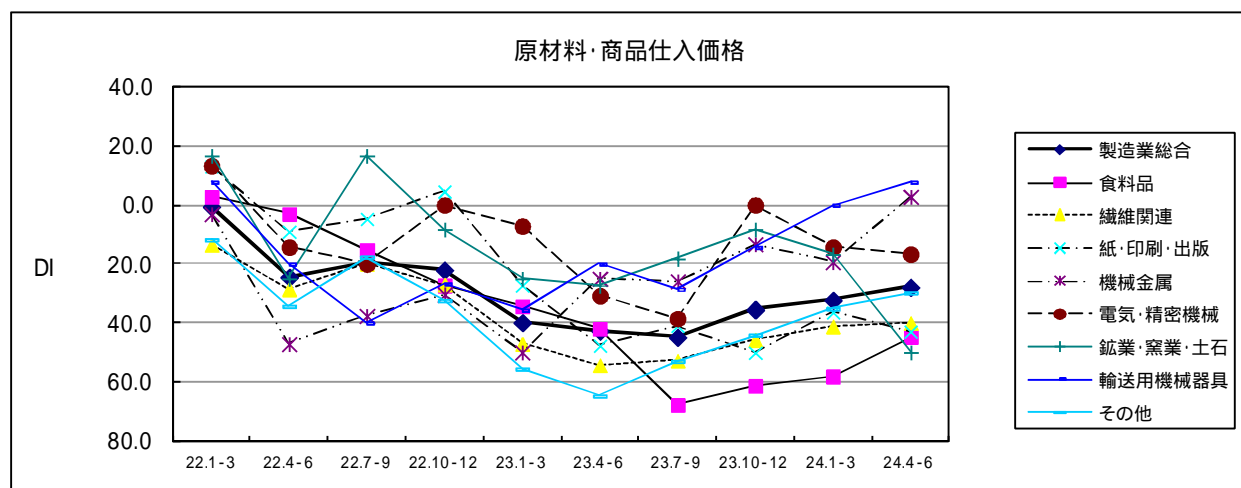
原材料・商品仕入価格	22.4-6	22.7-9	22.10-12	23.1-3	23.4-6	23.7-9	23.10-12	24.1-3	24.4-6
総合	14.2	11.2	14.2	28.3	28.5	23.7	19.2	21.7	17.9
製造業	24.5	19.3	22.0	39.8	42.7	44.8	35.4	32.3	27.9
建設業	26.5	25.9	24.7	43.9	40.8	26.7	22.4	28.2	27.5
卸売業	8.6	12.7	12.0	19.0	15.8	9.5	2.6	10.8	2.5
小売業	0.9	14.0	0.9	8.7	15.9	1.9	1.8	8.3	1.9
サービス業	4.0	9.1	6.1	20.8	14.4	14.4	17.3	18.6	19.8



(2) 製造業の内訳

機械金属ではマイナスからプラスへ転換、輸送用機械器具ではプラスマイナスゼロからプラスへ転換、食料品、繊維関連、その他ではマイナス幅が縮小した。しかし、紙・印刷・出版、電気・精密機械、鉱業・窯業・土石ではマイナス幅を拡大させた。

原材料・商品仕入価格	22.4-6	22.7-9	22.10-12	23.1-3	23.4-6	23.7-9	23.10-12	24.1-3	24.4-6
製造業総合	24.5	19.3	22.0	39.8	42.7	44.8	35.4	32.3	27.9
食料品	3.0	15.2	27.3	34.4	41.9	67.7	61.3	58.1	44.7
繊維関連	28.6	20.0	27.0	47.1	54.3	52.8	45.7	41.2	40.0
紙・印刷・出版	9.1	4.8	4.5	27.3	47.6	40.9	50.0	36.4	42.9
機械金属	47.1	37.5	30.3	50.0	25.0	25.8	13.3	19.4	2.9
電気・精密機械	14.3	20.0	0.0	7.1	30.8	38.5	0.0	14.3	16.7
鉱業・窯業・土石	25.0	16.7	8.3	25.0	27.3	18.2	8.3	16.7	50.0
輸送用機械器具	20.0	40.0	26.7	35.7	20.0	28.6	14.3	0.0	7.7
その他	34.3	17.6	32.4	55.6	64.7	52.9	44.1	35.1	29.7



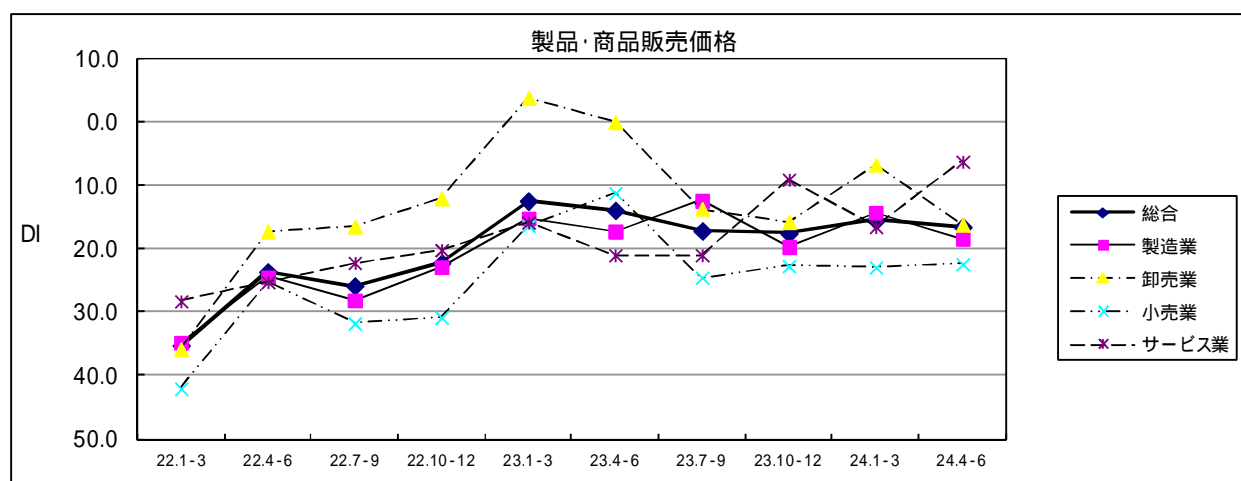
5. 製品・商品販売価格

(1) 全体

総合DI（上昇・下降）は 16.5 と 1～3 月期に比べ 0.9 ポイントマイナス幅が拡大した。
業種別では、小売業、サービス業でマイナス幅が縮小したが、製造業、卸売業でマイナス幅が拡大した。

平成 24 年 7～9 月期の先行き見通し総合DIは 17.1（前回 11.6）となり、マイナス幅が拡大する見通し。

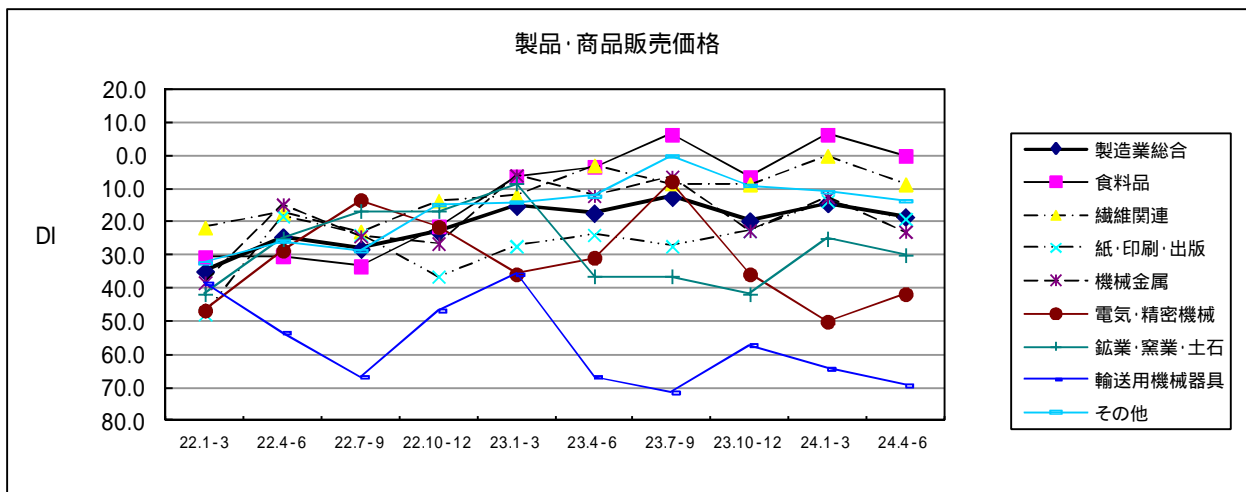
製品・商品販売価格	22.4-6	22.7-9	22.10-12	23.1-3	23.4-6	23.7-9	23.10-12	24.1-3	24.4-6
総合	23.6	25.8	22.2	12.5	13.9	17.2	17.6	15.6	16.5
製造業	24.5	28.1	22.9	15.2	17.3	12.4	19.7	14.3	18.4
卸売業	17.3	16.5	12.0	3.8	0.0	13.7	15.8	6.8	16.3
小売業	25.2	31.8	30.8	16.3	11.2	24.5	22.7	22.9	22.4
サービス業	25.2	22.2	20.2	15.8	21.0	21.0	9.1	16.5	6.3



(2) 製造業の内訳

電気・精密機械ではマイナス幅が縮小した。しかし、食料品ではプラスからプラスマイナスゼロへ転換、繊維関連ではプラスマイナスゼロからマイナスへ転換、紙・印刷・出版、機械金属、鉱業・窯業・土石、輸送用機械器具、その他ではマイナス幅を拡大させた。

製品・商品販売価格	22.4-6	22.7-9	22.10-12	23.1-3	23.4-6	23.7-9	23.10-12	24.1-3	24.4-6
製造業総合	24.5	28.1	22.9	15.2	17.3	12.4	19.7	14.3	18.4
食料品	30.3	33.3	21.2	6.3	3.3	6.5	6.5	6.5	0.0
繊維関連	17.1	22.9	13.5	12.1	2.9	8.3	8.6	0.0	8.6
紙・印刷・出版	18.2	23.8	36.4	27.3	23.8	27.3	22.7	13.6	19.0
機械金属	14.7	24.2	26.5	5.9	12.1	6.3	22.6	12.5	22.9
電気・精密機械	28.6	13.3	21.4	35.7	30.8	7.7	35.7	50.0	41.7
鉱業・窯業・土石	25.0	16.7	16.7	8.3	36.4	36.4	41.7	25.0	30.0
輸送用機械器具	53.3	66.7	46.7	35.7	66.7	71.4	57.1	64.3	69.2
その他	25.7	28.6	14.7	13.9	12.1	0.0	8.8	10.8	13.5



6. 製品在庫・商品在庫

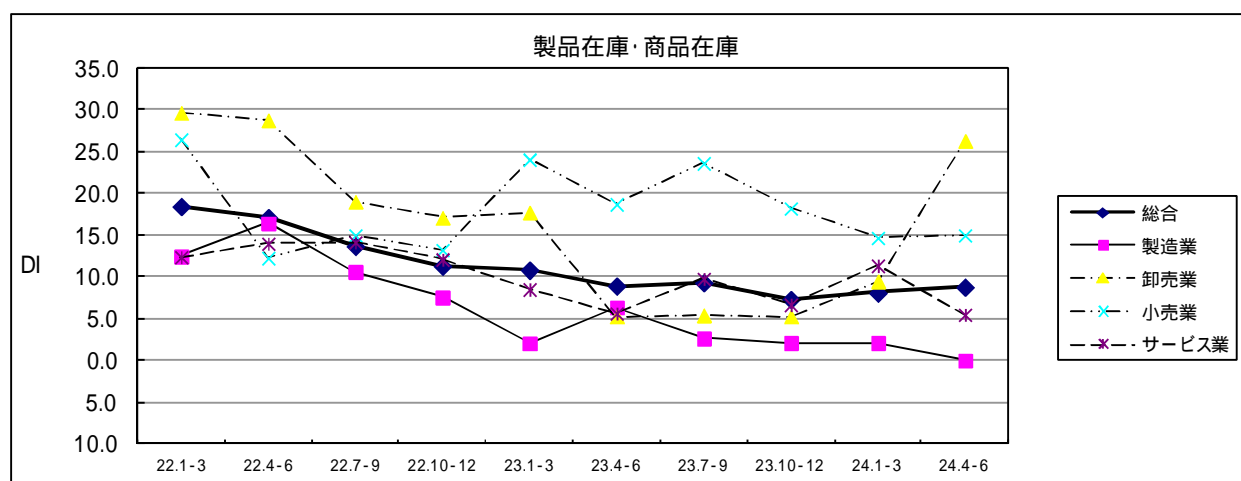
(1) 全体

総合DI（減少 - 増加）は8.8と1～3月期に比べ0.7ポイントプラス幅が拡大した。

業種別では、卸売業、小売業でプラス幅が拡大したが、製造業、サービス業ではプラス幅が縮小した。

平成24年7～9月期の先行き見通し総合DIは8.4（前回10.2）となり、プラス幅が縮小する見通し。

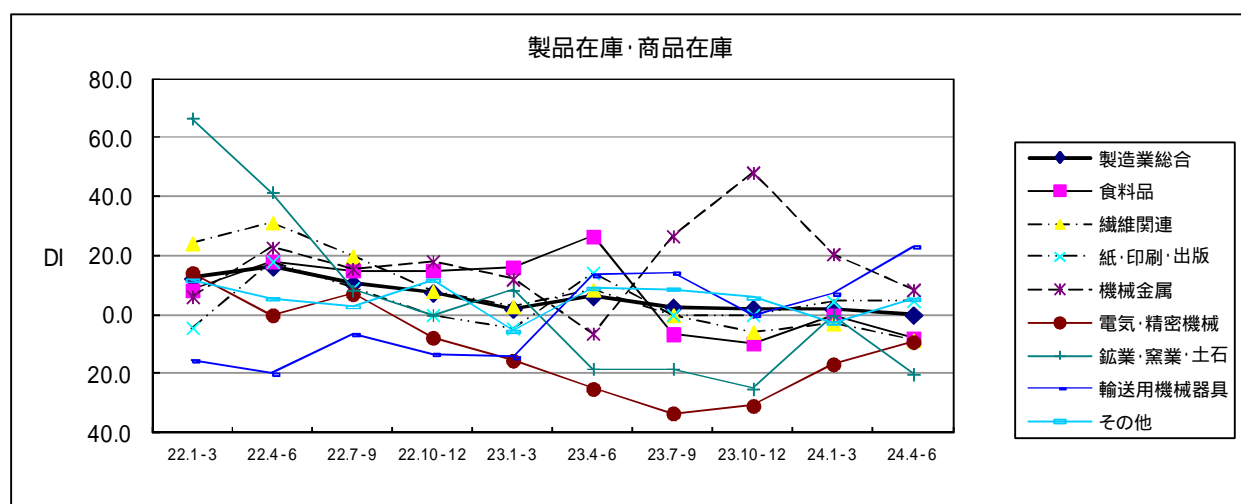
製品在庫・商品在庫	22.4-6	22.7-9	22.10-12	23.1-3	23.4-6	23.7-9	23.10-12	24.1-3	24.4-6
総合	17.1	13.7	11.3	10.8	8.9	9.3	7.3	8.1	8.8
製造業	16.4	10.6	7.5	2.1	6.3	2.6	2.1	2.1	0.0
卸売業	28.8	19.0	17.1	17.7	5.3	5.4	5.3	9.5	26.3
小売業	12.3	15.0	13.2	24.0	18.7	23.6	18.2	14.7	15.0
サービス業	14.0	14.1	12.1	8.5	5.6	9.8	6.7	11.3	5.5



(2) 製造業の内訳

紙・印刷・出版、輸送用機械器具ではプラス幅が拡大、その他ではマイナスからプラスへ転換、電気・精密機械ではマイナス幅が縮小した。しかし、機械金属ではプラス幅を縮小、食料品、鉱業・窯業・土石ではプラスマイナスゼロからマイナスへ転換、繊維関連ではマイナス幅が拡大した。

製品在庫・商品在庫	22.4-6	22.7-9	22.10-12	23.1-3	23.4-6	23.7-9	23.10-12	24.1-3	24.4-6
製造業総合	16.4	10.6	7.5	2.1	6.3	2.6	2.1	2.1	0.0
食料品	18.2	15.2	15.2	16.1	26.7	6.5	9.7	0.0	7.9
繊維関連	31.4	20.0	8.1	2.9	8.6	0.0	5.7	2.9	8.6
紙・印刷・出版	18.2	9.1	0.0	4.5	14.3	0.0	0.0	4.5	4.8
機械金属	22.9	15.6	18.2	12.1	6.3	26.7	48.3	20.7	8.6
電気・精密機械	0.0	7.1	7.7	15.4	25.0	33.3	30.8	16.7	9.1
鉱業・窯業・土石	41.7	8.3	0.0	8.3	18.2	18.2	25.0	0.0	20.0
輸送用機械器具	20.0	6.7	13.3	14.3	13.3	14.3	0.0	7.1	23.1
その他	5.6	2.9	11.8	5.6	9.1	8.8	5.9	2.7	5.4



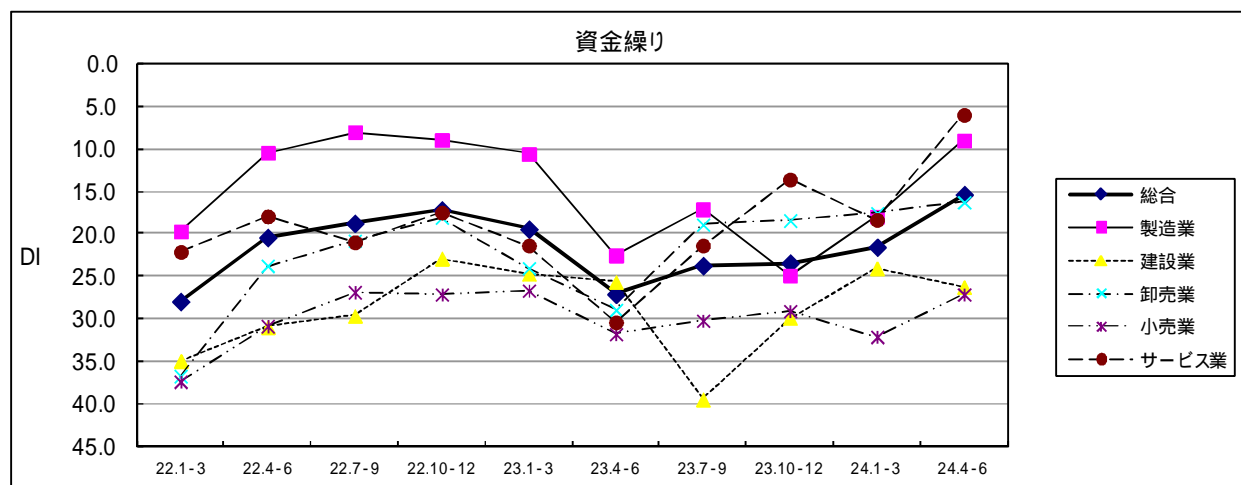
7. 資金繰り

(1) 全体

総合DI（好転 - 悪化）は 15.3と1～3月期に比べ6.3ポイントマイナス幅が縮小した。
業種別では、製造業、卸売業、小売業、サービス業でマイナス幅が縮小したが、建設業でマイナス幅が拡大した。

平成24年7～9月期の先行き見通し総合DIは 18.3（前回 23.2）となり、マイナス幅が縮小する見通し。

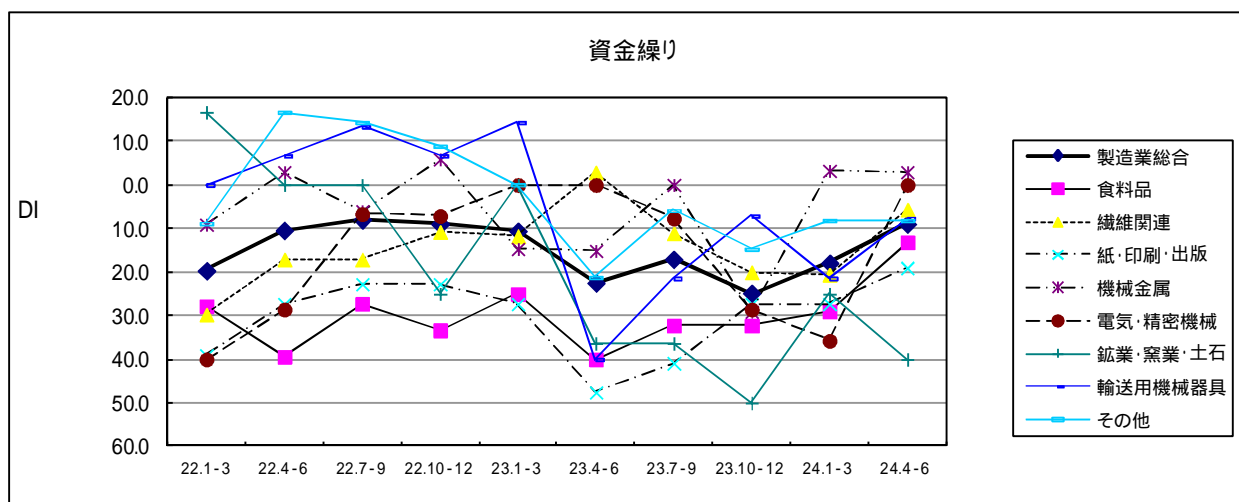
資金繰り	22.4-6	22.7-9	22.10-12	23.1-3	23.4-6	23.7-9	23.10-12	24.1-3	24.4-6
総合	20.4	18.7	17.2	19.4	27.1	23.7	23.4	21.6	15.3
製造業	10.4	8.0	9.0	10.6	22.5	17.1	24.9	17.9	9.0
建設業	31.0	29.6	22.9	24.7	25.6	39.5	29.9	24.1	26.3
卸売業	23.8	20.8	18.1	24.1	28.9	18.9	18.4	17.6	16.3
小売業	30.8	26.9	27.1	26.7	31.8	30.2	29.1	32.1	27.1
サービス業	17.9	21.0	17.5	21.4	30.4	21.4	13.6	18.3	6.0



(2) 製造業の内訳

電気・精密機械ではマイナスからプラスマイナスゼロへ転換、食料品、繊維関連、紙・印刷・出版、輸送用機械器具ではマイナス幅を縮小、その他ではマイナスで横ばいであった。しかし、機械金属ではプラス幅を縮小、鉱業・窯業・土石ではマイナス幅を拡大させた。

資金繰り	22.4-6	22.7-9	22.10-12	23.1-3	23.4-6	23.7-9	23.10-12	24.1-3	24.4-6
製造業総合	10.4	8.0	9.0	10.6	22.5	17.1	24.9	17.9	9.0
食料品	39.4	27.3	33.3	25.0	40.0	32.3	32.3	29.0	13.2
繊維関連	17.1	17.1	10.8	11.8	2.9	11.1	20.0	20.6	5.7
紙・印刷・出版	27.3	22.7	22.7	27.3	47.6	40.9	27.3	27.3	19.0
機械金属	2.9	6.1	5.9	14.7	15.2	0.0	29.0	3.2	2.9
電気・精密機械	28.6	6.7	7.1	0.0	0.0	7.7	28.6	35.7	0.0
鉱業・窯業・土石	0.0	0.0	25.0	0.0	36.4	36.4	50.0	25.0	40.0
輸送用機械器具	6.7	13.3	6.7	14.3	40.0	21.4	7.1	21.4	7.7
その他	16.7	14.3	8.8	0.0	21.2	5.9	14.7	8.1	8.1



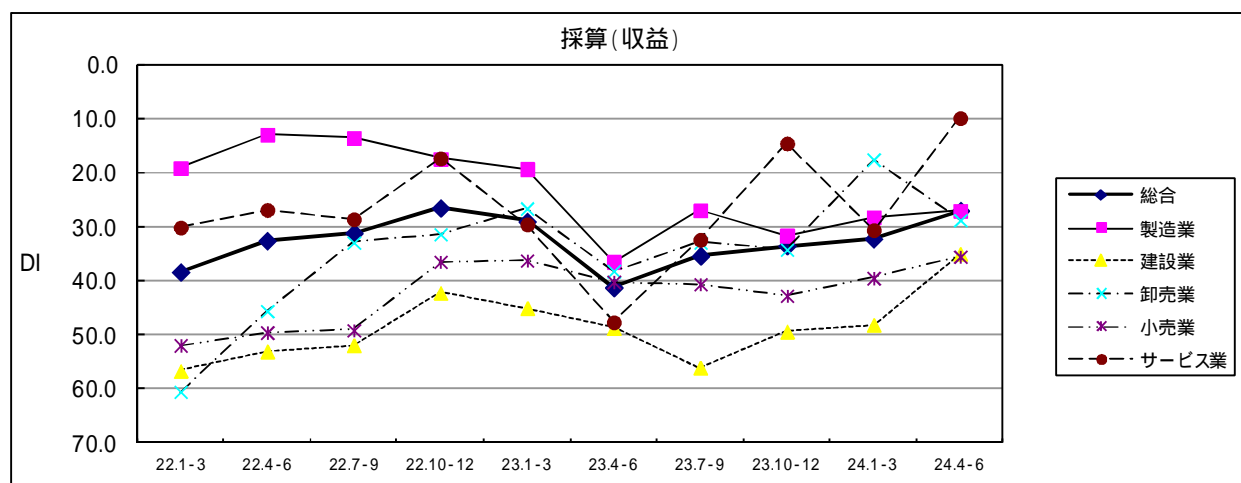
8. 採算（収益）

（1）全体

総合DI（好転 - 悪化）は 26.9と1～3月期に比べ5.3ポイントマイナス幅が縮小した。
業種別では、製造業、建設業、小売業、サービス業でマイナス幅が縮小したが、卸売業でマイナス幅が拡大した。

平成24年7～9月期の先行き見通し総合DIは 23.3（前回 31.1）となり、マイナス幅が縮小する見通し。

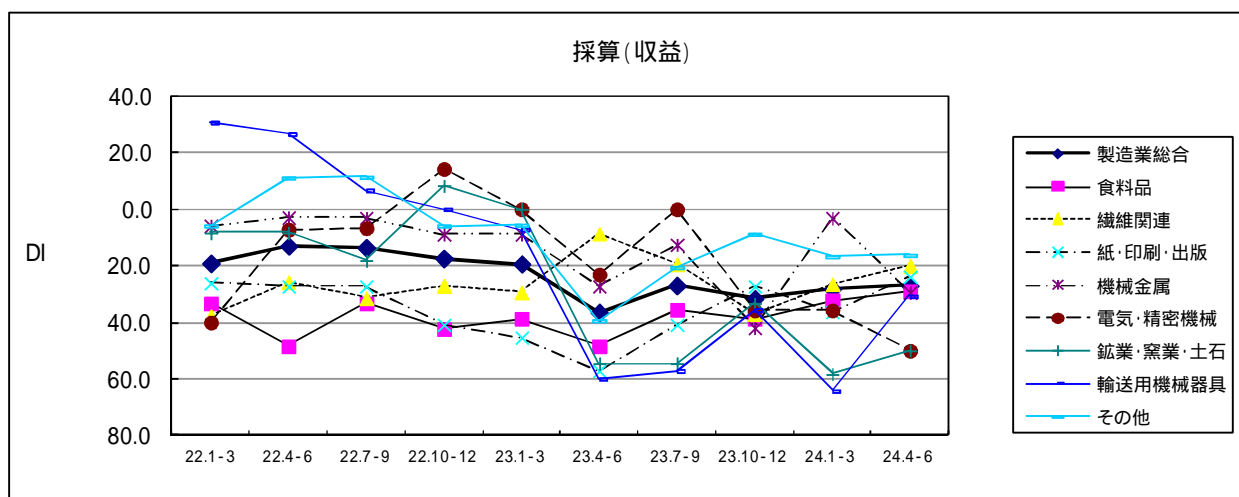
採算(収益)	22.4-6	22.7-9	22.10-12	23.1-3	23.4-6	23.7-9	23.10-12	24.1-3	24.4-6
総合	32.5	31.1	26.5	29.0	41.2	35.3	33.5	32.2	26.9
製造業	12.9	13.6	17.4	19.3	36.5	26.9	31.6	28.2	27.0
建設業	53.0	51.9	42.2	45.0	48.7	56.0	49.4	48.1	35.0
卸売業	45.6	32.9	31.3	26.6	38.2	32.9	34.2	17.6	28.8
小売業	49.5	49.1	36.4	36.2	40.2	40.6	42.7	39.4	35.5
サービス業	26.9	28.6	17.3	29.5	47.6	32.4	14.6	30.6	9.9



(2) 製造業の内訳

食料品、繊維関連、紙・印刷・出版、鉱業・窯業・土石、輸送用機械器具、その他ではマイナス幅を縮小した。しかし、機械金属、電気・精密機械ではマイナス幅を拡大させた。

採算(収益)	22.4-6	22.7-9	22.10-12	23.1-3	23.4-6	23.7-9	23.10-12	24.1-3	24.4-6
製造業総合	12.9	13.6	17.4	19.3	36.5	26.9	31.6	28.2	27.0
食料品	48.5	33.3	42.4	38.7	48.4	35.5	38.7	32.3	28.9
繊維関連	25.7	31.4	27.0	29.4	8.6	19.4	37.1	26.5	20.0
紙・印刷・出版	27.3	27.3	40.9	45.5	57.1	40.9	27.3	36.4	23.8
機械金属	2.9	3.0	8.8	8.8	27.3	12.5	41.9	3.1	29.4
電気・精密機械	7.1	6.7	14.3	0.0	23.1	0.0	35.7	35.7	50.0
鉱業・窯業・土石	8.3	18.2	8.3	0.0	54.5	54.5	33.3	58.3	50.0
輸送用機械器具	26.7	6.7	0.0	7.1	60.0	57.1	35.7	64.3	30.8
その他	11.1	11.4	5.9	5.6	39.4	20.6	8.8	16.7	16.2



9. 従業員数（常用）

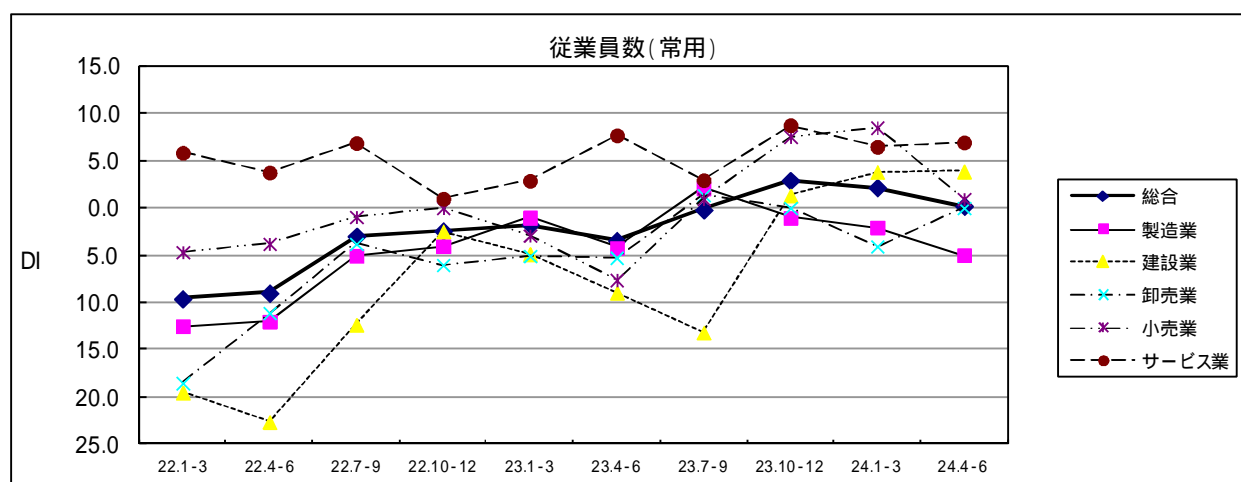
（1）全体

総合DI（不足 - 過剰）は0.2と1～3月期に比べ1.9ポイント減少し、プラス幅が縮小した。

業種別では、サービス業でプラス幅が拡大、卸売業でマイナスからプラスマイナスゼロへ転換、建設業ではプラスで横ばいであった。しかし、小売業でプラス幅が縮小、製造業でマイナス幅を拡大させた。

平成24年7～9月期の先行き見通し総合DIは 0.9（前回 2.2）となり、マイナス幅が縮小する見通し。

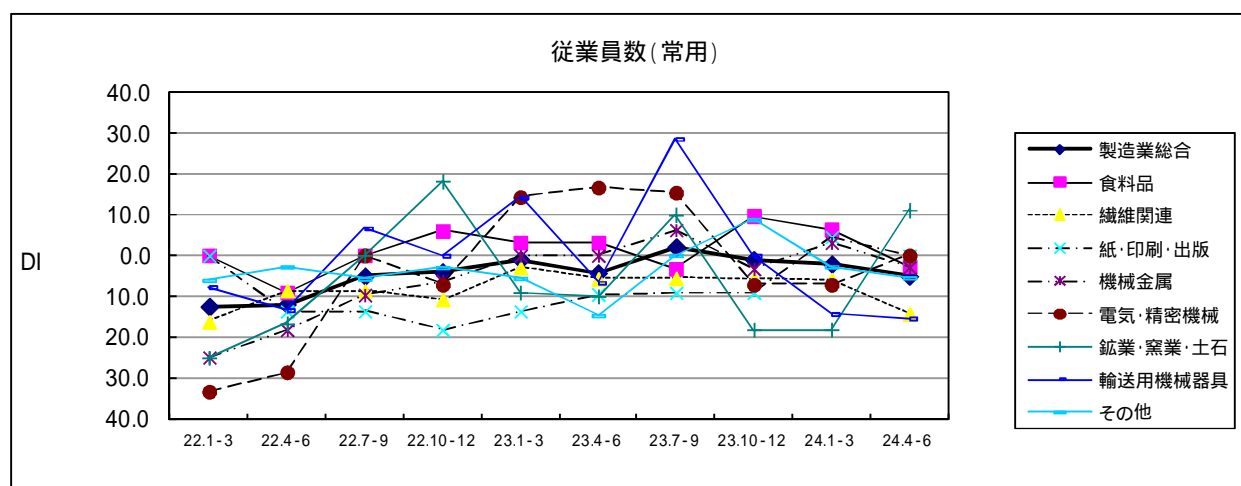
従業員数(常用)	22.4-6	22.7-9	22.10-12	23.1-3	23.4-6	23.7-9	23.10-12	24.1-3	24.4-6
総合	9.0	3.0	2.5	1.8	3.4	0.2	2.9	2.1	0.2
製造業	12.0	5.1	4.0	1.0	4.2	2.1	1.0	2.1	5.0
建設業	22.6	12.3	2.5	4.9	9.0	13.2	1.3	3.8	3.8
卸売業	11.1	3.8	6.0	5.1	5.3	1.4	0.0	4.1	0.0
小売業	3.8	0.9	0.0	2.9	7.6	1.0	7.5	8.5	0.9
サービス業	3.7	6.9	1.0	2.9	7.7	2.9	8.7	6.5	6.9



(2) 製造業の内訳

鉱業・窯業・土石ではマイナスからプラスへ転換、電気・精密機械ではマイナスからプラスマイナスゼロへ転換した。しかし、紙・印刷・出版ではプラスからプラスマイナスゼロへ転換、食料品、機械金属ではプラスからマイナスへ転換、繊維関連、輸送用機械器具、その他ではマイナス幅を拡大させた。

従業員数(常用)	22.4-6	22.7-9	22.10-12	23.1-3	23.4-6	23.7-9	23.10-12	24.1-3	24.4-6
製造業総合	12.0	5.1	4.0	1.0	4.2	2.1	1.0	2.1	5.0
食料品	9.1	0.0	6.1	3.2	3.2	3.2	9.7	6.5	2.6
繊維関連	8.6	8.6	10.8	2.9	5.7	5.6	5.7	5.9	14.3
紙・印刷・出版	13.6	13.6	18.2	13.6	9.5	9.1	9.1	4.5	0.0
機械金属	18.2	9.7	6.3	0.0	0.0	6.3	3.2	3.1	2.9
電気・精密機械	28.6	0.0	7.1	14.3	16.7	15.4	7.1	7.1	0.0
鉱業・窯業・土石	16.7	0.0	18.2	9.1	10.0	10.0	18.2	18.2	11.1
輸送用機械器具	13.3	6.7	0.0	14.3	6.7	28.6	0.0	14.3	15.4
その他	2.8	5.7	2.9	5.6	14.7	0.0	8.8	2.7	5.4



10 . 従業員数 (臨時)

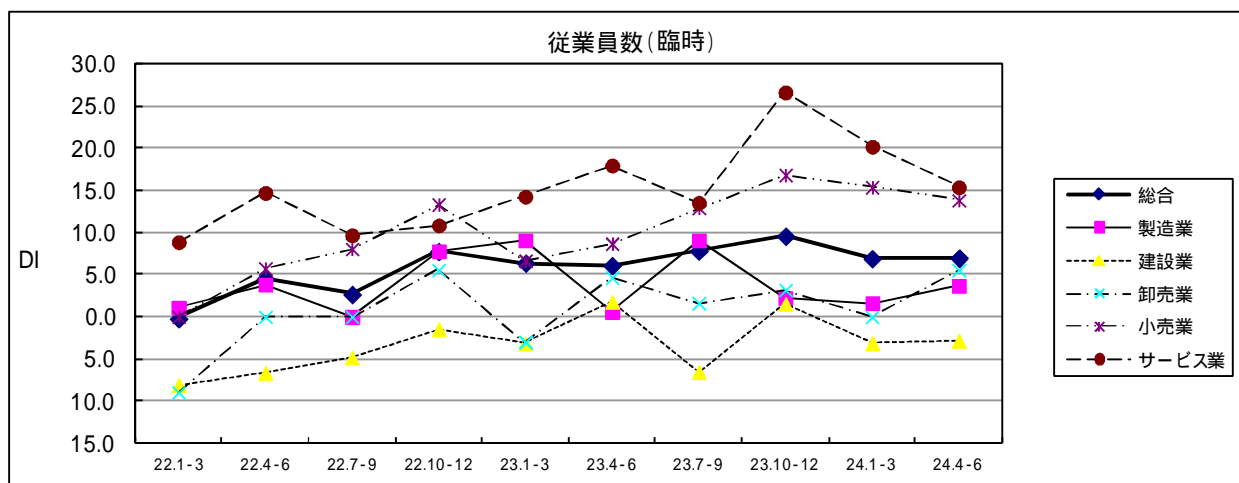
(1) 全体

総合DI (不足 - 過剰)は7.0と1～3月期に比べ0.1ポイント増加し、プラス幅が拡大した。

業種別では、製造業でプラス幅が拡大、卸売業でプラスマイナスゼロからプラスへ転換、建設業でマイナス幅が縮小した。しかし、小売業、サービス業ではプラス幅が縮小した。

平成24年7～9月期の先行き見通し総合DIは3.9(前回3.9)となり、プラスで横ばいの見通し。

従業員数(臨時)	22.4-6	22.7-9	22.10-12	23.1-3	23.4-6	23.7-9	23.10-12	24.1-3	24.4-6
総合	4.5	2.7	7.8	6.4	6.1	7.8	9.6	6.9	7.0
製造業	3.9	0.0	7.8	9.1	0.6	9.1	2.2	1.7	3.7
建設業	6.7	4.8	1.5	3.2	1.8	6.6	1.6	3.1	2.9
卸売業	0.0	0.0	5.6	3.0	4.7	1.6	3.2	0.0	5.6
小売業	5.7	8.0	13.3	6.7	8.7	12.9	16.8	15.4	13.8
サービス業	14.7	9.7	10.9	14.3	18.0	13.5	26.7	20.2	15.4



(2) 製造業の内訳

紙・印刷・出版ではプラスマイナスゼロからプラスへ転換、その他ではマイナスからプラスへ転換、機械金属、電気・精密機械ではマイナスからプラスマイナスゼロへ転換、鉱業・窯業・土石ではプラスマイナスゼロで横ばい、輸送用機械器具ではマイナスで横ばいであった。しかし、食料品、繊維関連ではプラス幅を縮小させた。

従業員数(臨時)	22.4-6	22.7-9	22.10-12	23.1-3	23.4-6	23.7-9	23.10-12	24.1-3	24.4-6
製造業総合	3.9	0.0	7.8	9.1	0.6	9.1	2.2	1.7	3.7
食料品	9.4	6.3	12.5	10.3	17.9	13.3	9.7	6.7	5.3
繊維関連	16.1	9.4	20.6	16.7	27.3	18.2	3.0	18.8	6.3
紙・印刷・出版	0.0	22.2	0.0	0.0	5.6	16.7	5.9	0.0	10.0
機械金属	9.7	11.1	3.6	3.4	3.4	3.3	3.3	6.7	0.0
電気・精密機械	8.3	14.3	7.1	42.9	25.0	25.0	0.0	7.7	0.0
鉱業・窯業・土石	9.1	0.0	0.0	11.1	0.0	0.0	0.0	0.0	0.0
輸送用機械器具	6.7	13.3	0.0	14.3	0.0	35.7	0.0	7.7	7.7
その他	3.3	6.7	9.7	0.0	12.9	0.0	6.5	2.9	5.7

