

# 岡山県の景気観測調査

(平成24年1～3月期実績)

平成24年4月25日

岡山県商工会議所連合会

1. 調査方法 FAXによるアンケート
2. 調査内容 景況のほか、生産額・売上額など10項目  
平成24年1～3月期を前年同期と比較  
平成24年4～6月期の先行き見通しを平成24年1～3月期と比較
3. 調査時期 3月下旬
4. 調査対象 県下商工会議所会員企業590社
5. 有効回答数 567社 (回収率96.1%)  

|       |      |            |            |             |
|-------|------|------------|------------|-------------|
| 製造業   | 196社 | 食料品31社     | 繊維関連34社    | 紙・印刷・出版22社  |
|       |      | 機械金属32社    | 電気・精密機械14社 | 鉱業・窯業・土石12社 |
|       |      | 輸送用機械器具14社 | その他37社     |             |
| 建設業   | 79社  |            |            |             |
| 卸売業   | 74社  |            |            |             |
| 小売業   | 109社 |            |            |             |
| サービス業 | 109社 |            |            |             |
6. 調査開始時期 平成10年12月
7. DI(デフュージョン・インデックス)方式  
DIは各調査項目について判断の状況を示す。  
ゼロを基準として、プラスの値は景気の上向き傾向(「良い」)の回答割合が多いことを示し、マイナスの値は景気の下向き傾向(「悪い」)の回答割合が多いことを示す。  
 $DI = (\text{増加・好転など「良い」の回答割合}) - (\text{減少・悪化など「悪い」の回答割合})$
8. 問い合わせ先 岡山商工会議所 企画振興部  
TEL(086)232-2262

## 平成24年1～3月期「景況概要」

景況全体では、わずかにマイナス幅が縮小した。業種別を見ると、サービス業のみマイナス幅が拡大したものの、その他の業種ではマイナス幅が縮小し、改善傾向が見られた。地区別では、岡山が5期ぶりにプラス超に転じ、調査開始以来の最高値を記録した。先行き見通しD Iはマイナス幅が縮小しており、持ち直しへの期待が見られる。

### 1. 景況

総合D I（好転 - 悪化）は 25.4と10～12月期に比べ1.9ポイントマイナス幅が縮小した。業種別では、製造業、建設業、卸売業、小売業でマイナス幅が縮小、サービス業でマイナス幅が拡大した。

### 2. 生産額・売上額

総合D I（増加 - 減少）は 17.2と10～12月期に比べ2.7ポイントマイナス幅が縮小した。業種別では、製造業、卸売業、小売業ではマイナス幅が縮小したが、サービス業でマイナス幅が拡大した。

### 3. 受注額

総合D I（増加 - 減少）は 16.2と10～12月期に比べ3.9ポイントマイナス幅が縮小した。業種別では、製造業、建設業ともにマイナス幅が縮小した。

### 4. 原材料・商品仕入価格

総合D I（下降 - 上昇）は 21.7と10～12月期に比べ2.5ポイントマイナス幅が拡大した。業種別では、製造業でマイナス幅を縮小、建設業、卸売業、小売業、サービス業でマイナス幅を拡大させた。

### 5. 製品・商品販売価格

総合D I（上昇 - 下降）は 15.6と10～12月期に比べ2.0ポイントマイナス幅が縮小した。業種別では、製造業、卸売業でマイナス幅が縮小したが、小売業、サービス業でマイナス幅が拡大した。

### 6. 製品在庫・商品在庫

総合D I（減少 - 増加）は 8.1と10～12月期に比べ0.8ポイントプラス幅が拡大した。業種別では、卸売業、サービス業でプラス幅が拡大、製造業ではプラスで横ばいであった。しかし、小売業ではプラス幅が縮小した。

### 7. 資金繰り

総合D I（好転 - 悪化）は 21.6と10～12月期に比べ1.8ポイントマイナス幅が縮小した。業種別では、製造業、建設業、卸売業でマイナス幅が縮小、小売業、サービス業でマイナス幅が拡大した。

### 8. 採算（収益）

総合D I（好転 - 悪化）は 32.2と10～12月期に比べ1.3ポイントマイナス幅が縮小した。業種別では、製造業、建設業、卸売業、小売業でマイナス幅が縮小したが、サービス業でマイナス幅が拡大した。

### 9. 従業員（常用）

総合D I（不足 - 過剰）は 2.1と10～12月期に比べ0.8ポイント減少し、プラス幅が縮小した。業種別では、建設業、小売業でプラス幅が拡大したが、サービス業でプラス幅が縮小、卸売業でプラスマイナスゼロからマイナスへ転換、製造業でマイナス幅を拡大させた。

### 10. 従業員（臨時）

総合D I（不足 - 過剰）は 6.9と10～12月期に比べ2.7ポイント減少し、プラス幅が縮小した。業種別では、製造業、小売業、サービス業でプラス幅が縮小、卸売業でプラスからプラスマイナスゼロへ転換、建設業でプラスからマイナスへ転換した。

# 1. 景況

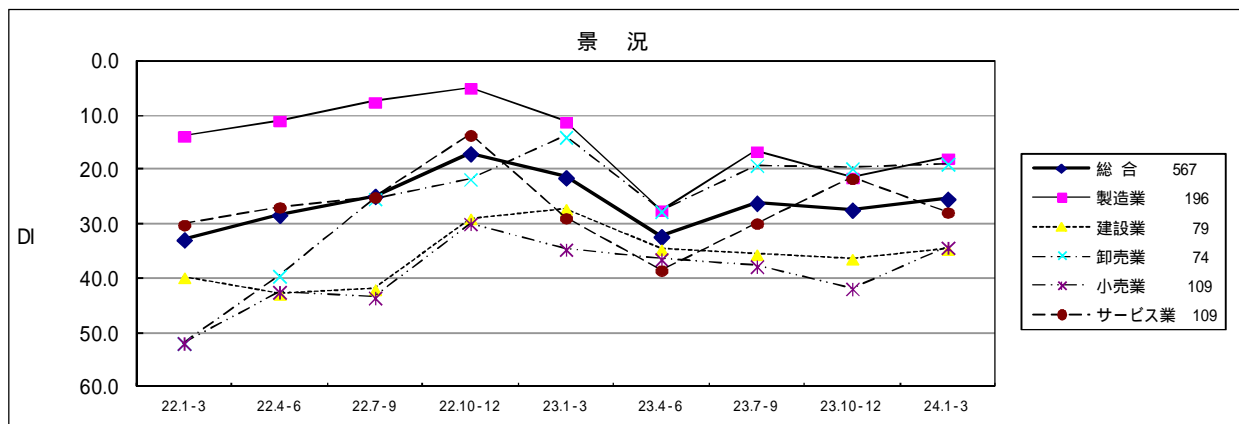
## (1) 全体

総合DI（好転 - 悪化）は 25.4と10～12月期に比べ1.9ポイントマイナス幅が縮小した。

業種別では、製造業、建設業、卸売業、小売業でマイナス幅が縮小、サービス業でマイナス幅が拡大した。

平成24年4～6月期の先行き見通し総合DIは 25.2（前回調査時の先行き見通し総合DI 28.0）となり、マイナス幅が縮小する見通し。

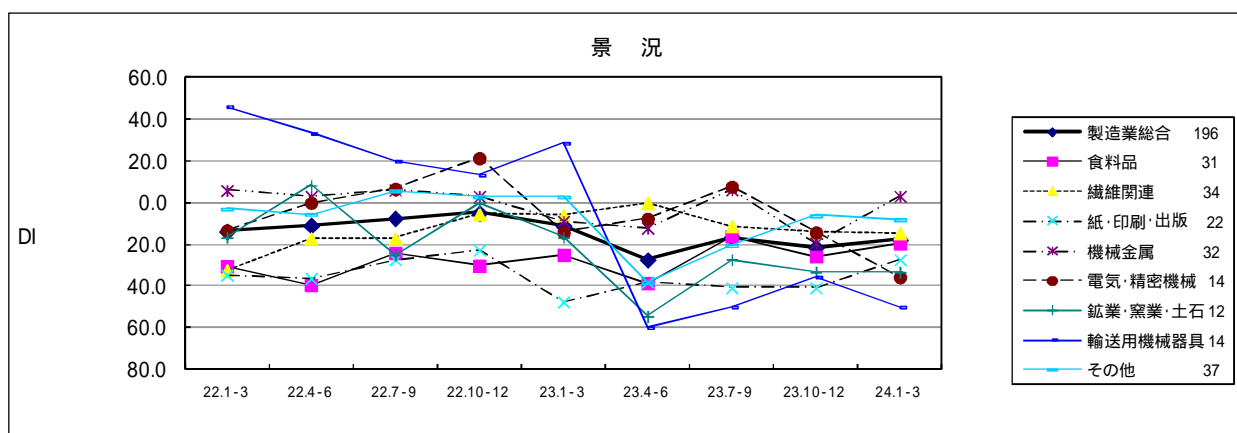
| 景況    |     | 22.1-3 | 22.4-6 | 22.7-9 | 22.10-12 | 23.1-3 | 23.4-6 | 23.7-9 | 23.10-12 | 24.1-3 |
|-------|-----|--------|--------|--------|----------|--------|--------|--------|----------|--------|
| 総合    | 567 | 32.8   | 28.3   | 24.8   | 17.0     | 21.4   | 32.3   | 26.1   | 27.3     | 25.4   |
| 製造業   | 196 | 13.8   | 10.9   | 7.5    | 5.0      | 11.2   | 27.5   | 16.6   | 21.5     | 17.9   |
| 建設業   | 79  | 39.8   | 42.9   | 42.0   | 28.9     | 27.2   | 34.6   | 35.5   | 36.4     | 34.6   |
| 卸売業   | 74  | 51.9   | 39.5   | 25.3   | 21.7     | 13.9   | 27.6   | 19.2   | 19.7     | 18.9   |
| 小売業   | 109 | 51.9   | 42.5   | 43.5   | 29.9     | 34.6   | 36.4   | 37.7   | 41.8     | 34.3   |
| サービス業 | 109 | 30.1   | 26.9   | 25.0   | 13.6     | 28.8   | 38.5   | 29.8   | 21.6     | 27.8   |



## (2) 製造業の内訳

機械金属はマイナスからプラスへ転換、食料品、紙・印刷・出版ではマイナス幅を縮小、鉱業・窯業・土石ではマイナスで横ばいであった。しかし、繊維関連、電気・精密機械、輸送用機械器具、その他ではマイナス幅を拡大させた。

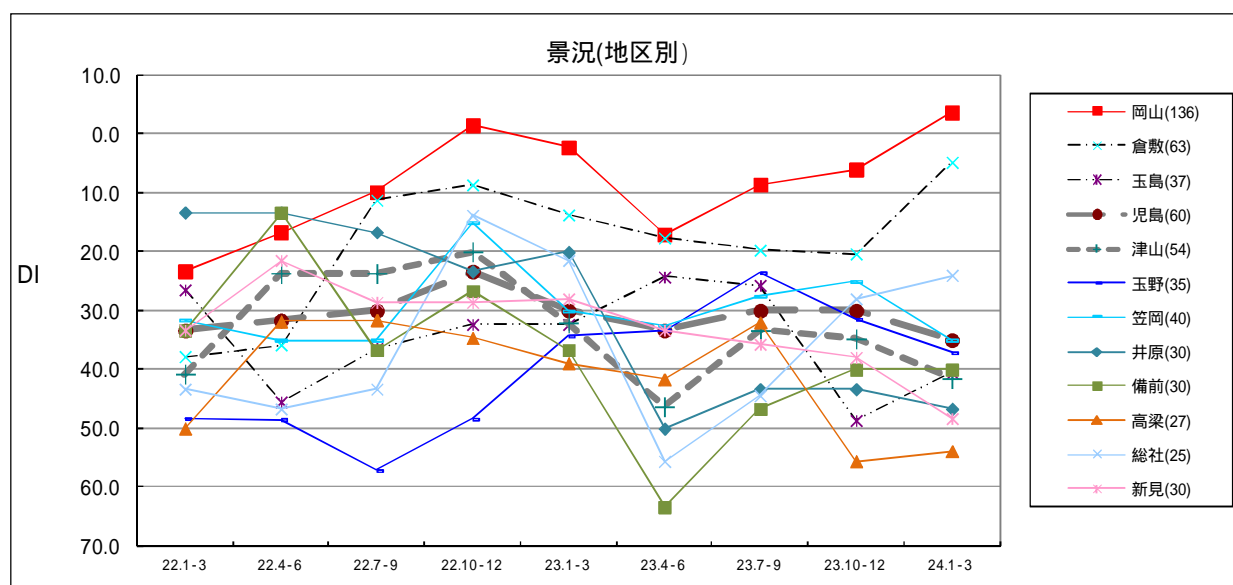
| 景況           |            | 22.1-3 | 22.4-6 | 22.7-9 | 22.10-12 | 23.1-3 | 23.4-6 | 23.7-9 | 23.10-12 | 24.1-3      |
|--------------|------------|--------|--------|--------|----------|--------|--------|--------|----------|-------------|
| <b>製造業総合</b> | <b>196</b> | 13.8   | 10.9   | 7.5    | 5.0      | 11.2   | 27.5   | 16.6   | 21.5     | <b>17.9</b> |
| 食料品          | 31         | 30.6   | 39.4   | 24.2   | 30.3     | 25.0   | 38.7   | 16.1   | 25.8     | <b>19.4</b> |
| 繊維関連         | 34         | 32.4   | 17.1   | 17.1   | 5.4      | 5.9    | 0.0    | 11.1   | 14.3     | <b>14.7</b> |
| 紙・印刷・出版      | 22         | 34.8   | 36.4   | 27.3   | 22.7     | 47.6   | 38.1   | 40.9   | 40.9     | <b>27.3</b> |
| 機械金属         | 32         | 5.9    | 2.9    | 6.1    | 2.9      | 8.8    | 12.1   | 6.3    | 19.4     | <b>3.1</b>  |
| 電気・精密機械      | 14         | 13.3   | 0.0    | 6.7    | 21.4     | 14.3   | 7.7    | 7.7    | 14.3     | <b>35.7</b> |
| 鉱業・窯業・土石     | 12         | 16.7   | 8.3    | 25.0   | 0.0      | 16.7   | 54.5   | 27.3   | 33.3     | <b>33.3</b> |
| 輸送用機械器具      | 14         | 46.2   | 33.3   | 20.0   | 13.3     | 28.6   | 60.0   | 50.0   | 35.7     | <b>50.0</b> |
| その他          | 37         | 3.0    | 5.6    | 5.7    | 2.9      | 2.8    | 38.2   | 20.6   | 6.3      | <b>8.1</b>  |



### <参考> 地区別

岡山ではマイナスからプラスへ転換、倉敷、玉島、高梁、総社ではマイナス幅が縮小、備前ではマイナスで横ばいであった。しかし、児島、津山、玉野、笠岡、井原、新見ではマイナス幅が拡大した。

| 景況(地区別) | 22.1-3 | 22.4-6 | 22.7-9 | 22.10-12 | 23.1-3 | 23.4-6 | 23.7-9 | 23.10-12 | 24.1-3      |
|---------|--------|--------|--------|----------|--------|--------|--------|----------|-------------|
| 岡山(136) | 23.3   | 16.7   | 9.8    | 1.5      | 2.3    | 17.1   | 8.6    | 6.0      | <b>3.7</b>  |
| 倉敷(63)  | 37.8   | 35.8   | 11.3   | 8.6      | 13.8   | 17.6   | 19.7   | 20.3     | <b>4.8</b>  |
| 玉島(37)  | 26.5   | 45.5   | 36.4   | 32.4     | 32.4   | 24.2   | 25.7   | 48.6     | <b>40.5</b> |
| 児島(60)  | 33.3   | 31.7   | 30.0   | 23.3     | 30.0   | 33.3   | 30.0   | 30.0     | <b>35.0</b> |
| 津山(54)  | 40.7   | 23.6   | 23.6   | 20.0     | 32.1   | 46.3   | 33.3   | 34.8     | <b>41.5</b> |
| 玉野(35)  | 48.3   | 48.5   | 57.1   | 48.4     | 34.3   | 33.3   | 23.5   | 31.4     | <b>37.1</b> |
| 笠岡(40)  | 31.6   | 35.0   | 35.0   | 15.0     | 30.0   | 32.5   | 27.5   | 25.0     | <b>35.0</b> |
| 井原(30)  | 13.3   | 13.3   | 16.7   | 23.3     | 20.0   | 50.0   | 43.3   | 43.3     | <b>46.7</b> |
| 備前(30)  | 33.3   | 13.3   | 36.7   | 26.7     | 36.7   | 63.3   | 46.7   | 40.0     | <b>40.0</b> |
| 高梁(27)  | 50.0   | 31.8   | 31.6   | 34.6     | 38.9   | 41.7   | 32.0   | 55.6     | <b>53.8</b> |
| 総社(25)  | 43.3   | 46.7   | 43.3   | 13.8     | 21.4   | 55.6   | 44.4   | 28.0     | <b>24.0</b> |
| 新見(30)  | 33.3   | 21.4   | 28.6   | 28.6     | 28.0   | 33.3   | 35.7   | 37.9     | <b>48.3</b> |



## 2. 生産額・売上額

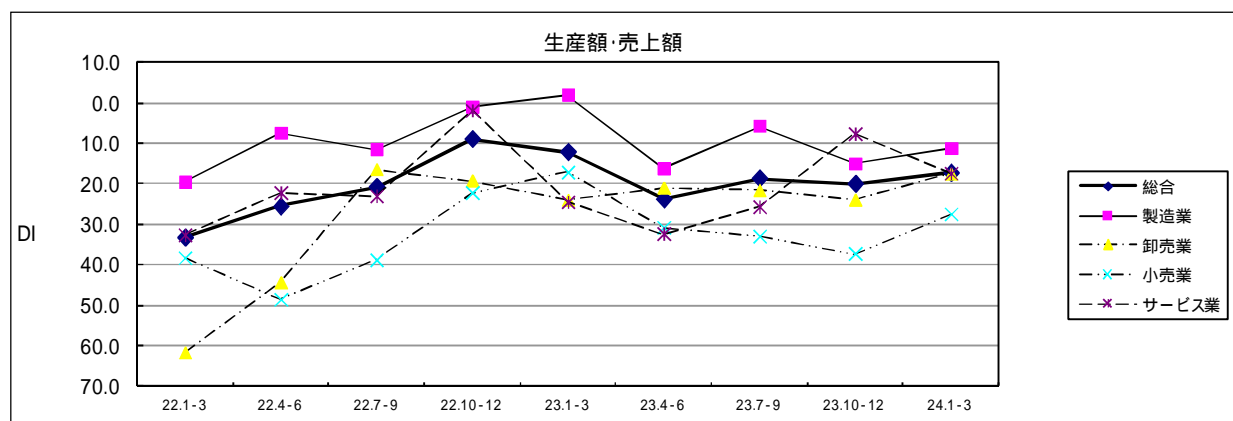
### (1) 全体

総合DI（増加・減少）は 17.2 と 10～12月期に比べ 2.7ポイントマイナス幅が縮小した。

業種別では、製造業、卸売業、小売業ではマイナス幅が縮小したが、サービス業でマイナス幅が拡大した。

平成24年4～6月期の先行き見通し総合DIは 16.3（前回 20.1）となり、マイナス幅が縮小する見通し。

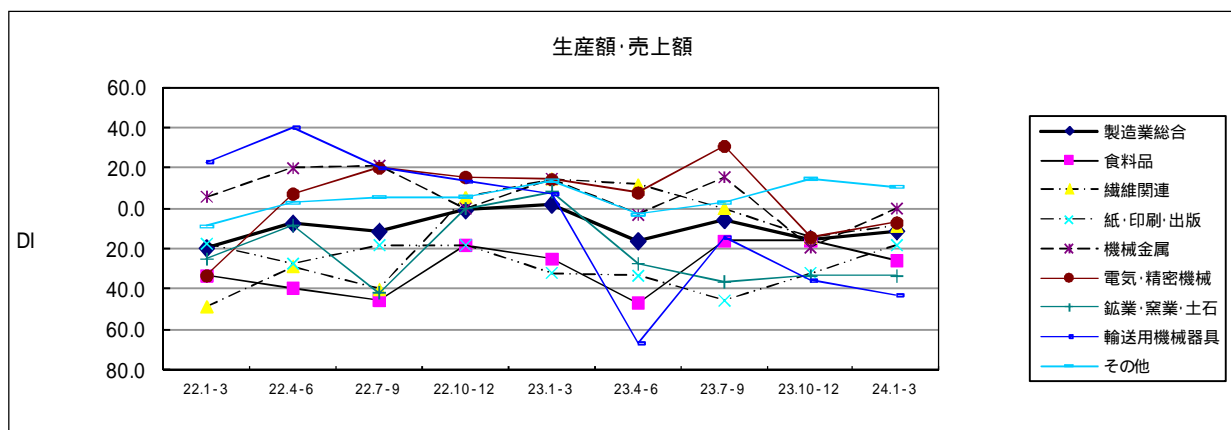
| 生産額・売上額 | 22.1-3 | 22.4-6 | 22.7-9 | 22.10-12 | 23.1-3 | 23.4-6 | 23.7-9 | 23.10-12 | 24.1-3 |
|---------|--------|--------|--------|----------|--------|--------|--------|----------|--------|
| 総合      | 33.3   | 25.6   | 20.8   | 8.9      | 12.1   | 23.8   | 18.6   | 19.9     | 17.2   |
| 製造業     | 19.6   | 7.5    | 11.5   | 1.0      | 2.0    | 16.2   | 5.7    | 15.0     | 11.2   |
| 卸売業     | 61.7   | 44.4   | 16.5   | 19.3     | 24.1   | 21.1   | 21.6   | 24.0     | 17.6   |
| 小売業     | 38.3   | 48.6   | 38.9   | 22.2     | 17.1   | 30.8   | 33.0   | 37.3     | 27.5   |
| サービス業   | 32.7   | 22.2   | 23.1   | 1.9      | 24.5   | 32.4   | 25.7   | 7.7      | 17.4   |



## (2) 製造業の内訳

機械金属でマイナスからプラスマイナスゼロへ、繊維関連、紙・印刷・出版、電気・精密機械ではマイナス幅を縮小、鉱業・窯業・土石ではマイナスで横ばいであった。しかし、その他ではプラス幅を縮小、食料品、輸送用機械器具でマイナス幅を拡大させた。

| 生産額・売上額  | 22.1-3 | 22.4-6 | 22.7-9 | 22.10-12 | 23.1-3 | 23.4-6 | 23.7-9 | 23.10-12 | 24.1-3 |
|----------|--------|--------|--------|----------|--------|--------|--------|----------|--------|
| 製造業総合    | 19.6   | 7.5    | 11.5   | 1.0      | 2.0    | 16.2   | 5.7    | 15.0     | 11.2   |
| 食料品      | 33.3   | 39.4   | 45.5   | 18.2     | 25.0   | 46.7   | 16.1   | 16.1     | 25.8   |
| 繊維関連     | 48.6   | 28.6   | 40.0   | 5.4      | 14.7   | 11.8   | 0.0    | 14.3     | 8.8    |
| 紙・印刷・出版  | 17.4   | 27.3   | 18.2   | 18.2     | 31.8   | 33.3   | 45.5   | 31.8     | 18.2   |
| 機械金属     | 5.9    | 20.0   | 21.2   | 0.0      | 14.7   | 3.0    | 15.6   | 19.4     | 0.0    |
| 電気・精密機械  | 33.3   | 7.1    | 20.0   | 15.4     | 14.3   | 7.7    | 30.8   | 14.3     | 7.1    |
| 鉱業・窯業・土石 | 25.0   | 8.3    | 41.7   | 0.0      | 8.3    | 27.3   | 36.4   | 33.3     | 33.3   |
| 輸送用機械器具  | 23.1   | 40.0   | 20.0   | 13.3     | 7.1    | 66.7   | 14.3   | 35.7     | 42.9   |
| その他      | 8.8    | 2.9    | 5.7    | 5.9      | 13.9   | 2.9    | 2.9    | 14.7     | 10.8   |



### 3. 受注額

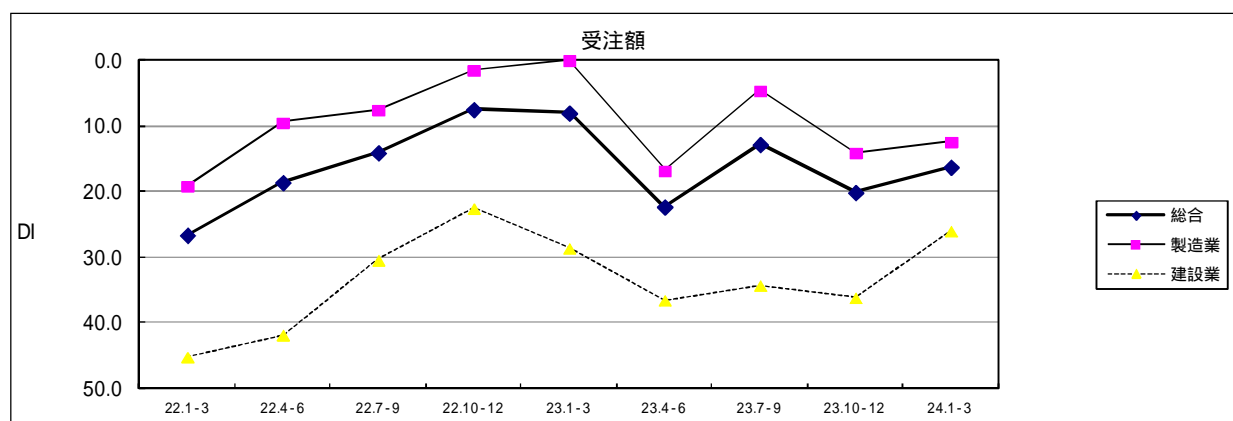
#### (1) 全体

総合DI（増加 - 減少）は 16.2と10～12月期に比べ3.9ポイントマイナス幅が縮小した。

業種別では、製造業、建設業ともにマイナス幅が縮小した。

平成24年4～6月期の先行き見通し総合DIは 22.7（前回 19.5）となり、マイナス幅が拡大する見通し。

| 受注額 | 22.1-3 | 22.4-6 | 22.7-9 | 22.10-12 | 23.1-3 | 23.4-6 | 23.7-9 | 23.10-12 | 24.1-3 |
|-----|--------|--------|--------|----------|--------|--------|--------|----------|--------|
| 総合  | 26.6   | 18.6   | 14.0   | 7.5      | 8.0    | 22.3   | 12.8   | 20.1     | 16.2   |
| 製造業 | 19.1   | 9.5    | 7.5    | 1.5      | 0.0    | 16.8   | 4.7    | 14.1     | 12.4   |
| 建設業 | 45.1   | 41.8   | 30.4   | 22.5     | 28.6   | 36.5   | 34.2   | 36.1     | 26.0   |

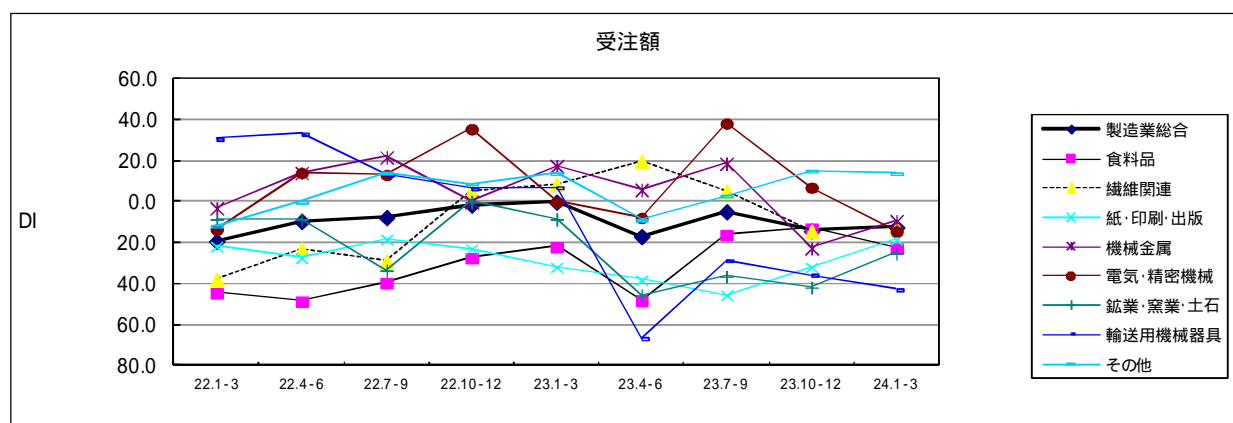




## (2) 製造業の内訳

繊維関連、紙・印刷・出版、機械金属、鉱業・窯業・土石ではマイナス幅を縮小させた。しかし、その他ではプラス幅が縮小、電気・精密機械でプラスからマイナスへ転換、食料品、輸送用機械器具でマイナス幅を拡大させた。

| 受注額      | 22.1-3 | 22.4-6 | 22.7-9 | 22.10-12 | 23.1-3 | 23.4-6 | 23.7-9 | 23.10-12 | 24.1-3      |
|----------|--------|--------|--------|----------|--------|--------|--------|----------|-------------|
| 製造業総合    | 19.1   | 9.5    | 7.5    | 1.5      | 0.0    | 16.8   | 4.7    | 14.1     | <b>12.4</b> |
| 食料品      | 44.4   | 48.5   | 39.4   | 27.3     | 21.9   | 48.3   | 16.1   | 12.9     | <b>22.6</b> |
| 繊維関連     | 37.8   | 22.9   | 28.6   | 5.4      | 8.8    | 20.0   | 5.6    | 14.3     | <b>12.1</b> |
| 紙・印刷・出版  | 21.7   | 27.3   | 18.2   | 22.7     | 31.8   | 38.1   | 45.5   | 31.8     | <b>18.2</b> |
| 機械金属     | 2.9    | 14.3   | 21.9   | 0.0      | 17.6   | 6.1    | 18.8   | 22.6     | <b>9.4</b>  |
| 電気・精密機械  | 13.3   | 14.3   | 13.3   | 35.7     | 0.0    | 7.7    | 38.5   | 7.1      | <b>14.3</b> |
| 鉱業・窯業・土石 | 8.3    | 8.3    | 33.3   | 0.0      | 8.3    | 45.5   | 36.4   | 41.7     | <b>25.0</b> |
| 輸送用機械器具  | 30.8   | 33.3   | 13.3   | 6.7      | 7.1    | 66.7   | 28.6   | 35.7     | <b>42.9</b> |
| その他      | 11.8   | 0.0    | 14.3   | 8.8      | 13.9   | 8.8    | 2.9    | 15.2     | <b>13.9</b> |



## 4. 原材料・商品仕入価格

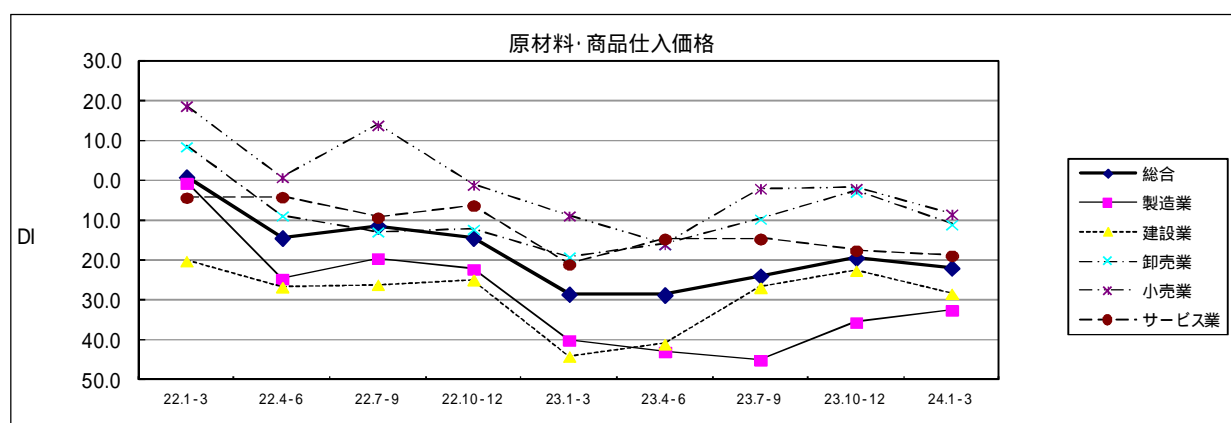
### (1) 全体

総合DI（下降 - 上昇）は 21.7と10～12月期に比べ2.5ポイントマイナス幅が拡大した。

業種別では、製造業でマイナス幅を縮小、建設業、卸売業、小売業、サービス業でマイナス幅を拡大させた。

平成24年4～6月期の先行き見通し総合DIは 19.0（前回 14.6）となり、マイナス幅が拡大する見通し。

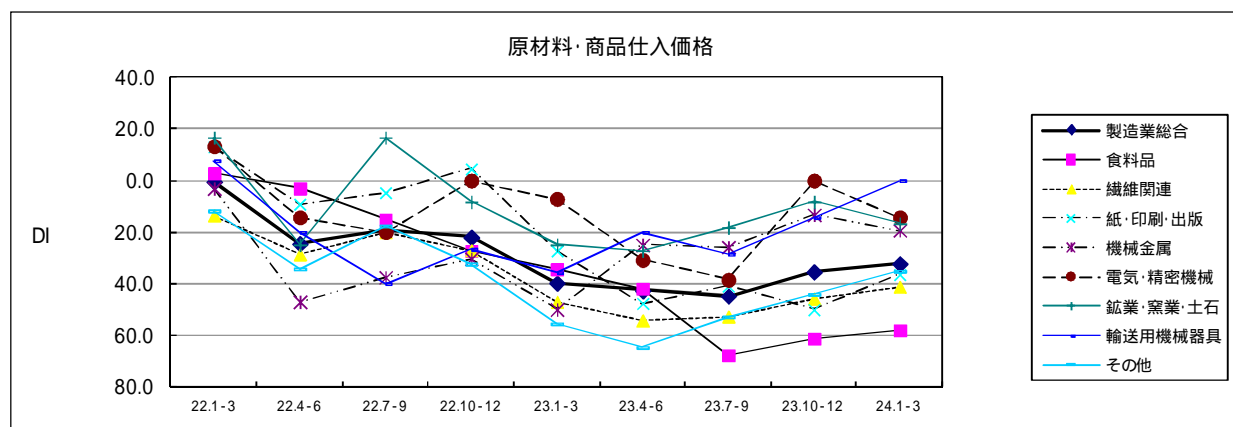
| 原材料・商品仕入価格 | 22.1-3 | 22.4-6 | 22.7-9 | 22.10-12 | 23.1-3 | 23.4-6 | 23.7-9 | 23.10-12 | 24.1-3      |
|------------|--------|--------|--------|----------|--------|--------|--------|----------|-------------|
| <b>総合</b>  | 1.1    | 14.2   | 11.2   | 14.2     | 28.3   | 28.5   | 23.7   | 19.2     | <b>21.7</b> |
| 製造業        | 0.5    | 24.5   | 19.3   | 22.0     | 39.8   | 42.7   | 44.8   | 35.4     | <b>32.3</b> |
| 建設業        | 20.0   | 26.5   | 25.9   | 24.7     | 43.9   | 40.8   | 26.7   | 22.4     | <b>28.2</b> |
| 卸売業        | 8.6    | 8.6    | 12.7   | 12.0     | 19.0   | 15.8   | 9.5    | 2.6      | <b>10.8</b> |
| 小売業        | 18.9   | 0.9    | 14.0   | 0.9      | 8.7    | 15.9   | 1.9    | 1.8      | <b>8.3</b>  |
| サービス業      | 4.1    | 4.0    | 9.1    | 6.1      | 20.8   | 14.4   | 14.4   | 17.3     | <b>18.6</b> |



## (2) 製造業の内訳

輸送用機械器具でマイナスからプラスマイナスゼロへ、食料品、繊維関連、紙・印刷・出版、その他ではマイナス幅が縮小した。しかし、電気・精密機械ではプラスマイナスゼロからマイナスへ転換、機械金属、鉱業・窯業・土石ではマイナス幅を拡大させた。

| 原材料・商品仕入価格   | 22.1-3 | 22.4-6 | 22.7-9 | 22.10-12 | 23.1-3 | 23.4-6 | 23.7-9 | 23.10-12 | 24.1-3      |
|--------------|--------|--------|--------|----------|--------|--------|--------|----------|-------------|
| <b>製造業総合</b> | 0.5    | 24.5   | 19.3   | 22.0     | 39.8   | 42.7   | 44.8   | 35.4     | <b>32.3</b> |
| 食料品          | 2.8    | 3.0    | 15.2   | 27.3     | 34.4   | 41.9   | 67.7   | 61.3     | <b>58.1</b> |
| 繊維関連         | 13.5   | 28.6   | 20.0   | 27.0     | 47.1   | 54.3   | 52.8   | 45.7     | <b>41.2</b> |
| 紙・印刷・出版      | 13.0   | 9.1    | 4.8    | 4.5      | 27.3   | 47.6   | 40.9   | 50.0     | <b>36.4</b> |
| 機械金属         | 3.1    | 47.1   | 37.5   | 30.3     | 50.0   | 25.0   | 25.8   | 13.3     | <b>19.4</b> |
| 電気・精密機械      | 13.3   | 14.3   | 20.0   | 0.0      | 7.1    | 30.8   | 38.5   | 0.0      | <b>14.3</b> |
| 鉱業・窯業・土石     | 16.7   | 25.0   | 16.7   | 8.3      | 25.0   | 27.3   | 18.2   | 8.3      | <b>16.7</b> |
| 輸送用機械器具      | 7.7    | 20.0   | 40.0   | 26.7     | 35.7   | 20.0   | 28.6   | 14.3     | <b>0.0</b>  |
| その他          | 11.8   | 34.3   | 17.6   | 32.4     | 55.6   | 64.7   | 52.9   | 44.1     | <b>35.1</b> |



## 5 . 製品・商品販売価格

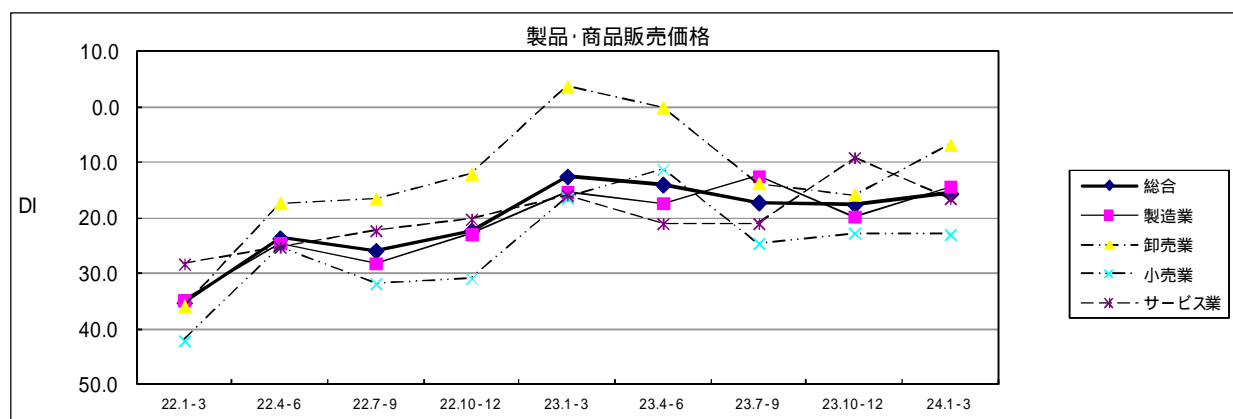
### ( 1 ) 全体

総合DI (上昇 - 下降) は 15.6 と 10 ~ 12 月期に比べ 2.0 ポイントマイナス幅が縮小した。

業種別では、製造業、卸売業でマイナス幅が縮小したが、小売業、サービス業でマイナス幅が拡大した。

平成 24 年 4 ~ 6 月期の先行き見通し総合DI は 11.6 (前回 16.0) となり、マイナス幅が縮小する見通し。

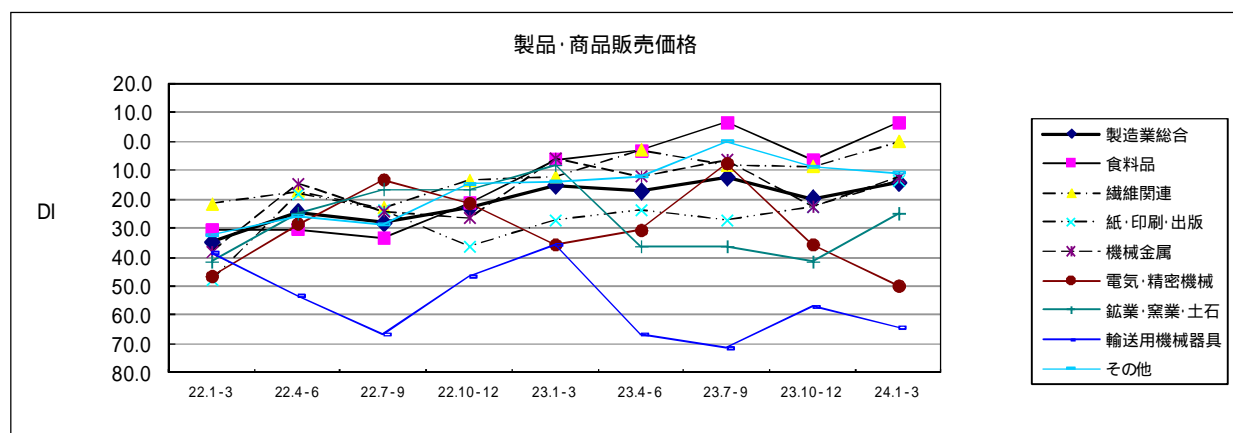
| 製品・商品販売価格 | 22.1-3 | 22.4-6 | 22.7-9 | 22.10-12 | 23.1-3 | 23.4-6 | 23.7-9 | 23.10-12 | 24.1-3      |
|-----------|--------|--------|--------|----------|--------|--------|--------|----------|-------------|
| <b>総合</b> | 35.2   | 23.6   | 25.8   | 22.2     | 12.5   | 13.9   | 17.2   | 17.6     | <b>15.6</b> |
| 製造業       | 34.8   | 24.5   | 28.1   | 22.9     | 15.2   | 17.3   | 12.4   | 19.7     | <b>14.3</b> |
| 卸売業       | 35.8   | 17.3   | 16.5   | 12.0     | 3.8    | 0.0    | 13.7   | 15.8     | <b>6.8</b>  |
| 小売業       | 42.1   | 25.2   | 31.8   | 30.8     | 16.3   | 11.2   | 24.5   | 22.7     | <b>22.9</b> |
| サービス業     | 28.3   | 25.2   | 22.2   | 20.2     | 15.8   | 21.0   | 21.0   | 9.1      | <b>16.5</b> |



## (2) 製造業の内訳

食料品ではマイナスからプラスへ転換、繊維関連ではマイナスからプラスマイナスゼロへ、紙・印刷・出版、機械金属、鉱業・窯業・土石ではマイナス幅が縮小した。しかし、電気・精密機械、輸送用機械器具、その他ではマイナス幅を拡大させた。

| 製品・商品販売価格 | 22.1-3 | 22.4-6 | 22.7-9 | 22.10-12 | 23.1-3 | 23.4-6 | 23.7-9 | 23.10-12 | 24.1-3      |
|-----------|--------|--------|--------|----------|--------|--------|--------|----------|-------------|
| 製造業総合     | 34.8   | 24.5   | 28.1   | 22.9     | 15.2   | 17.3   | 12.4   | 19.7     | <b>14.3</b> |
| 食料品       | 30.6   | 30.3   | 33.3   | 21.2     | 6.3    | 3.3    | 6.5    | 6.5      | <b>6.5</b>  |
| 繊維関連      | 21.6   | 17.1   | 22.9   | 13.5     | 12.1   | 2.9    | 8.3    | 8.6      | <b>0.0</b>  |
| 紙・印刷・出版   | 47.8   | 18.2   | 23.8   | 36.4     | 27.3   | 23.8   | 27.3   | 22.7     | <b>13.6</b> |
| 機械金属      | 38.2   | 14.7   | 24.2   | 26.5     | 5.9    | 12.1   | 6.3    | 22.6     | <b>12.5</b> |
| 電気・精密機械   | 46.7   | 28.6   | 13.3   | 21.4     | 35.7   | 30.8   | 7.7    | 35.7     | <b>50.0</b> |
| 鉱業・窯業・土石  | 41.7   | 25.0   | 16.7   | 16.7     | 8.3    | 36.4   | 36.4   | 41.7     | <b>25.0</b> |
| 輸送用機械器具   | 38.5   | 53.3   | 66.7   | 46.7     | 35.7   | 66.7   | 71.4   | 57.1     | <b>64.3</b> |
| その他       | 32.4   | 25.7   | 28.6   | 14.7     | 13.9   | 12.1   | 0.0    | 8.8      | <b>10.8</b> |



## 6 . 製品在庫・商品在庫

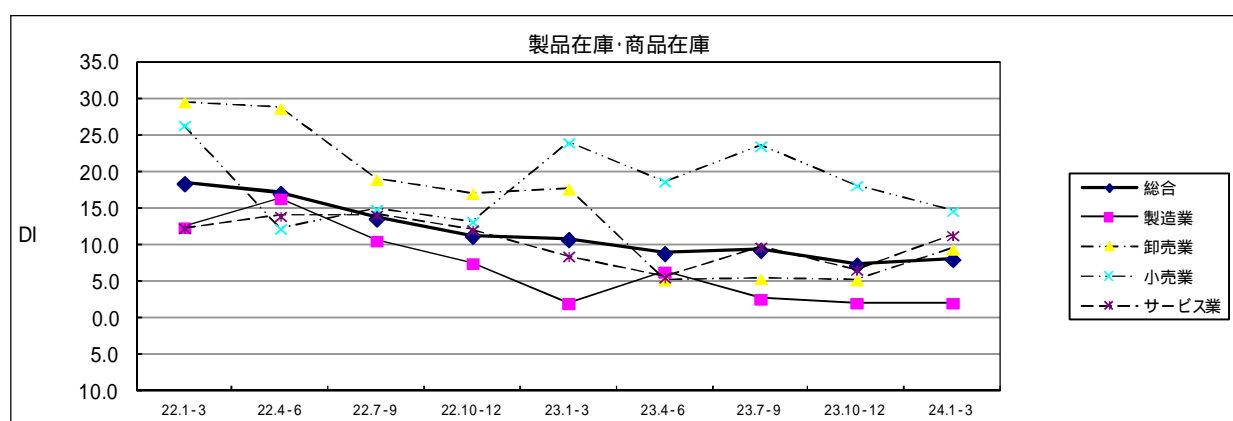
### ( 1 ) 全体

総合D I (減少 - 増加) は 8 . 1 と 1 0 ~ 1 2 月期に比べ 0 . 8 ポイントプラス幅が拡大した。

業種別では、卸売業、サービス業でプラス幅が拡大、製造業ではプラスで横ばいであった。しかし、小売業ではプラス幅が縮小した。

平成 2 4 年 4 ~ 6 月期の先行き見通し総合D I は 1 0 . 2 ( 前回 7 . 6 ) となり、プラス幅が拡大する見通し。

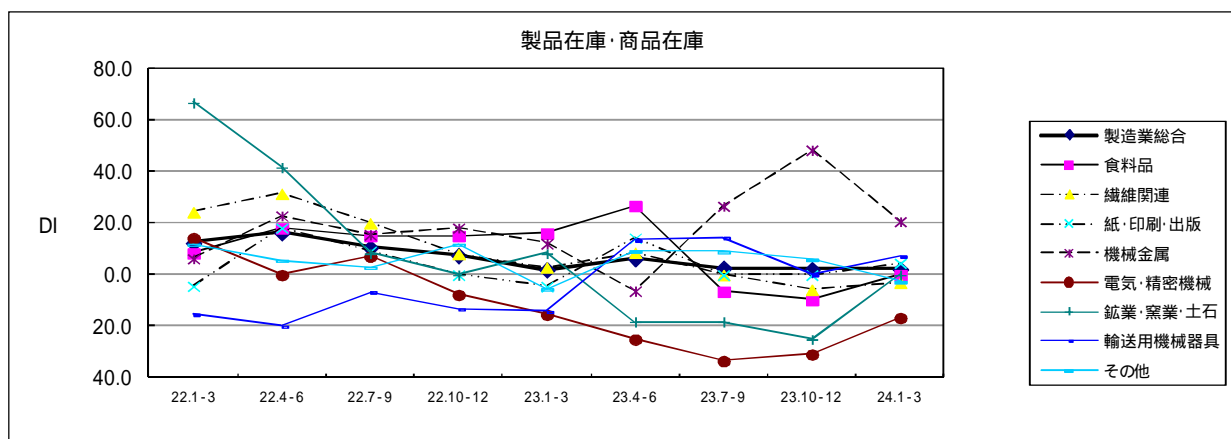
| 製品在庫・商品在庫 | 22.1-3 | 22.4-6 | 22.7-9 | 22.10-12 | 23.1-3 | 23.4-6 | 23.7-9 | 23.10-12 | 24.1-3 |
|-----------|--------|--------|--------|----------|--------|--------|--------|----------|--------|
| 総合        | 18.4   | 17.1   | 13.7   | 11.3     | 10.8   | 8.9    | 9.3    | 7.3      | 8.1    |
| 製造業       | 12.4   | 16.4   | 10.6   | 7.5      | 2.1    | 6.3    | 2.6    | 2.1      | 2.1    |
| 卸売業       | 29.6   | 28.8   | 19.0   | 17.1     | 17.7   | 5.3    | 5.4    | 5.3      | 9.5    |
| 小売業       | 26.4   | 12.3   | 15.0   | 13.2     | 24.0   | 18.7   | 23.6   | 18.2     | 14.7   |
| サービス業     | 12.4   | 14.0   | 14.1   | 12.1     | 8.5    | 5.6    | 9.8    | 6.7      | 11.3   |



## (2) 製造業の内訳

紙・印刷・出版、輸送用機械器具でプラスマイナスゼロからプラスへ転換、食料品、鉱業・窯業・土石でマイナスからプラスマイナスゼロへ、繊維関連、電気・精密機械ではマイナス幅を縮小させた。しかし、機械金属ではプラス幅を縮小、その他でプラスからマイナスへ転換した。

| 製品在庫・商品在庫 | 22.1-3 | 22.4-6 | 22.7-9 | 22.10-12 | 23.1-3 | 23.4-6 | 23.7-9 | 23.10-12 | 24.1-3 |
|-----------|--------|--------|--------|----------|--------|--------|--------|----------|--------|
| 製造業総合     | 12.4   | 16.4   | 10.6   | 7.5      | 2.1    | 6.3    | 2.6    | 2.1      | 2.1    |
| 食料品       | 8.3    | 18.2   | 15.2   | 15.2     | 16.1   | 26.7   | 6.5    | 9.7      | 0.0    |
| 繊維関連      | 24.3   | 31.4   | 20.0   | 8.1      | 2.9    | 8.6    | 0.0    | 5.7      | 2.9    |
| 紙・印刷・出版   | 4.3    | 18.2   | 9.1    | 0.0      | 4.5    | 14.3   | 0.0    | 0.0      | 4.5    |
| 機械金属      | 6.3    | 22.9   | 15.6   | 18.2     | 12.1   | 6.3    | 26.7   | 48.3     | 20.7   |
| 電気・精密機械   | 14.3   | 0.0    | 7.1    | 7.7      | 15.4   | 25.0   | 33.3   | 30.8     | 16.7   |
| 鉱業・窯業・土石  | 66.7   | 41.7   | 8.3    | 0.0      | 8.3    | 18.2   | 18.2   | 25.0     | 0.0    |
| 輸送用機械器具   | 15.4   | 20.0   | 6.7    | 13.3     | 14.3   | 13.3   | 14.3   | 0.0      | 7.1    |
| その他       | 11.8   | 5.6    | 2.9    | 11.8     | 5.6    | 9.1    | 8.8    | 5.9      | 2.7    |



## 7. 資金繰り

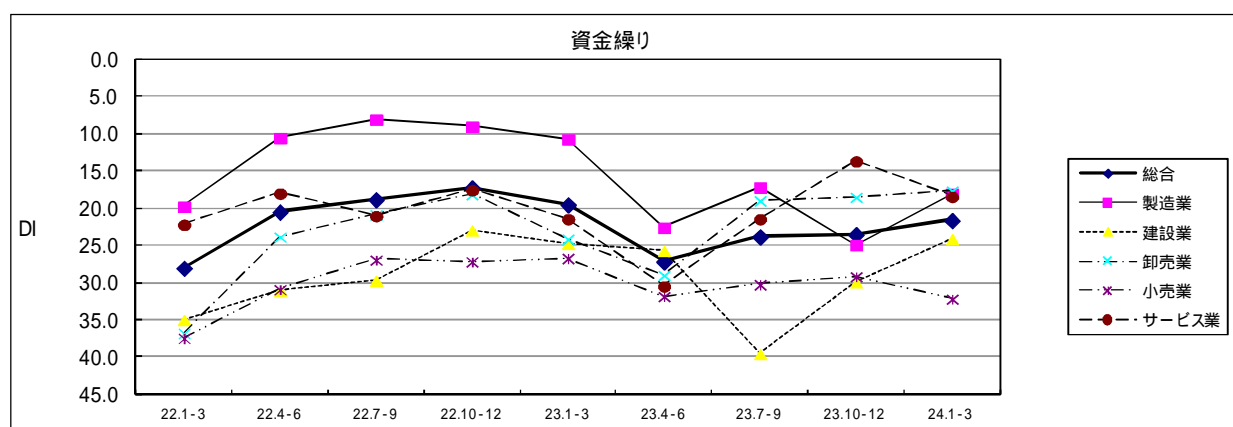
### (1) 全体

総合D I（好転 - 悪化）は 21.6と10～12月期に比べ1.8ポイントマイナス幅が縮小した。

業種別では、製造業、建設業、卸売業でマイナス幅が縮小、小売業、サービス業でマイナス幅が拡大した。

平成24年4～6月期の先行き見通し総合D Iは 23.2（前回 23.9）となり、マイナス幅が縮小する見通し。

| 資金繰り  | 22.1-3 | 22.4-6 | 22.7-9 | 22.10-12 | 23.1-3 | 23.4-6 | 23.7-9 | 23.10-12 | 24.1-3      |
|-------|--------|--------|--------|----------|--------|--------|--------|----------|-------------|
| 総合    | 28.0   | 20.4   | 18.7   | 17.2     | 19.4   | 27.1   | 23.7   | 23.4     | <b>21.6</b> |
| 製造業   | 19.7   | 10.4   | 8.0    | 9.0      | 10.6   | 22.5   | 17.1   | 24.9     | <b>17.9</b> |
| 建設業   | 34.9   | 31.0   | 29.6   | 22.9     | 24.7   | 25.6   | 39.5   | 29.9     | <b>24.1</b> |
| 卸売業   | 36.7   | 23.8   | 20.8   | 18.1     | 24.1   | 28.9   | 18.9   | 18.4     | <b>17.6</b> |
| 小売業   | 37.4   | 30.8   | 26.9   | 27.1     | 26.7   | 31.8   | 30.2   | 29.1     | <b>32.1</b> |
| サービス業 | 22.1   | 17.9   | 21.0   | 17.5     | 21.4   | 30.4   | 21.4   | 13.6     | <b>18.3</b> |

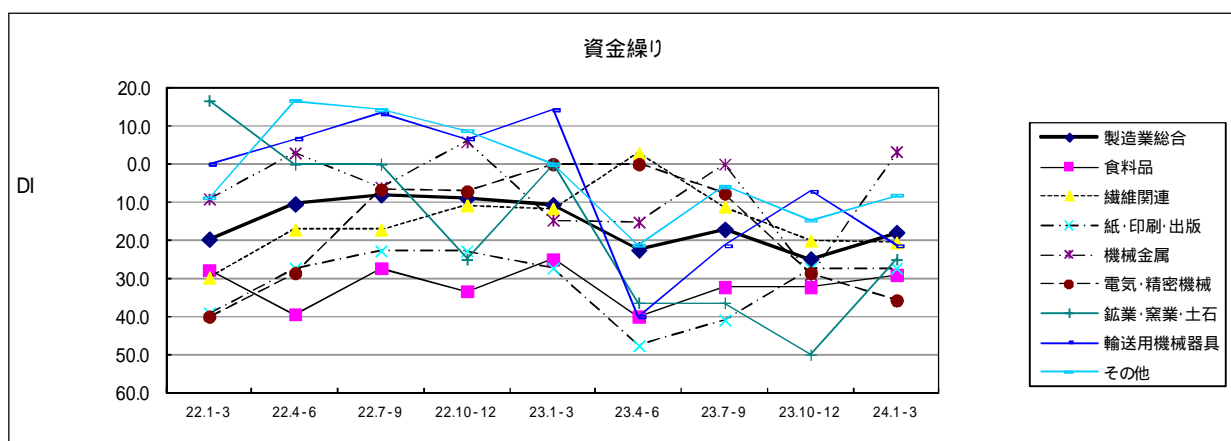




## (2) 製造業の内訳

機械金属ではマイナスからプラスへ転換、食料品、鉱業・窯業・土石、その他ではマイナス幅を縮小、紙・印刷・出版ではマイナスで横ばいであった。しかし、繊維関連、電気・精密機械、輸送用機械器具でマイナス幅を拡大させた。

| 資金繰り     | 22.1-3 | 22.4-6 | 22.7-9 | 22.10-12 | 23.1-3 | 23.4-6 | 23.7-9 | 23.10-12 | 24.1-3      |
|----------|--------|--------|--------|----------|--------|--------|--------|----------|-------------|
| 製造業総合    | 19.7   | 10.4   | 8.0    | 9.0      | 10.6   | 22.5   | 17.1   | 24.9     | <b>17.9</b> |
| 食料品      | 27.8   | 39.4   | 27.3   | 33.3     | 25.0   | 40.0   | 32.3   | 32.3     | <b>29.0</b> |
| 繊維関連     | 29.7   | 17.1   | 17.1   | 10.8     | 11.8   | 2.9    | 11.1   | 20.0     | <b>20.6</b> |
| 紙・印刷・出版  | 39.1   | 27.3   | 22.7   | 22.7     | 27.3   | 47.6   | 40.9   | 27.3     | <b>27.3</b> |
| 機械金属     | 9.1    | 2.9    | 6.1    | 5.9      | 14.7   | 15.2   | 0.0    | 29.0     | <b>3.2</b>  |
| 電気・精密機械  | 40.0   | 28.6   | 6.7    | 7.1      | 0.0    | 0.0    | 7.7    | 28.6     | <b>35.7</b> |
| 鉱業・窯業・土石 | 16.7   | 0.0    | 0.0    | 25.0     | 0.0    | 36.4   | 36.4   | 50.0     | <b>25.0</b> |
| 輸送用機械器具  | 0.0    | 6.7    | 13.3   | 6.7      | 14.3   | 40.0   | 21.4   | 7.1      | <b>21.4</b> |
| その他      | 8.8    | 16.7   | 14.3   | 8.8      | 0.0    | 21.2   | 5.9    | 14.7     | <b>8.1</b>  |



## 8. 採算（収益）

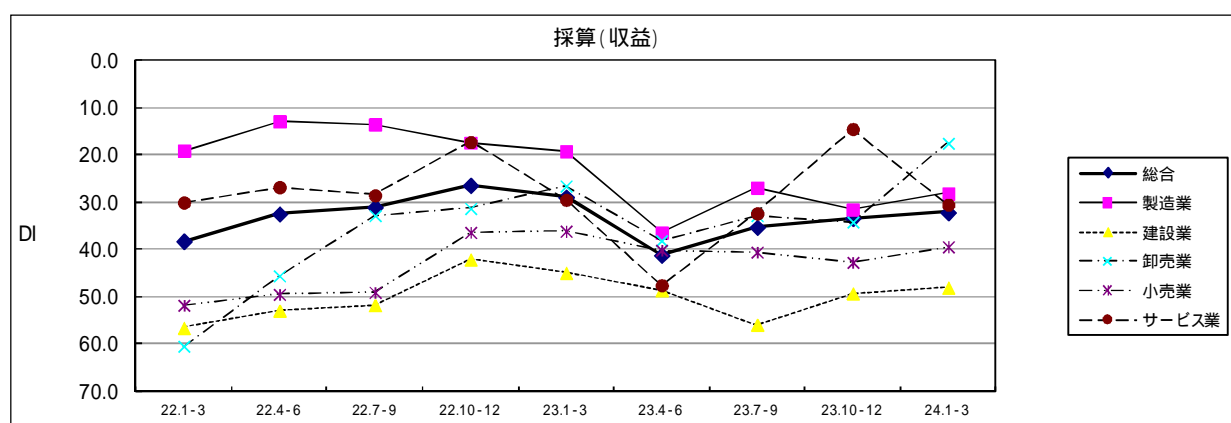
### （1）全体

総合DI（好転・悪化）は 32.2と10～12月期に比べ1.3ポイントマイナス幅が縮小した。

業種別では、製造業、建設業、卸売業、小売業でマイナス幅が縮小したが、サービス業でマイナス幅が拡大した。

平成24年4～6月期の先行き見通し総合DIは 31.1（前回 32.4）となり、マイナス幅が縮小する見通し。

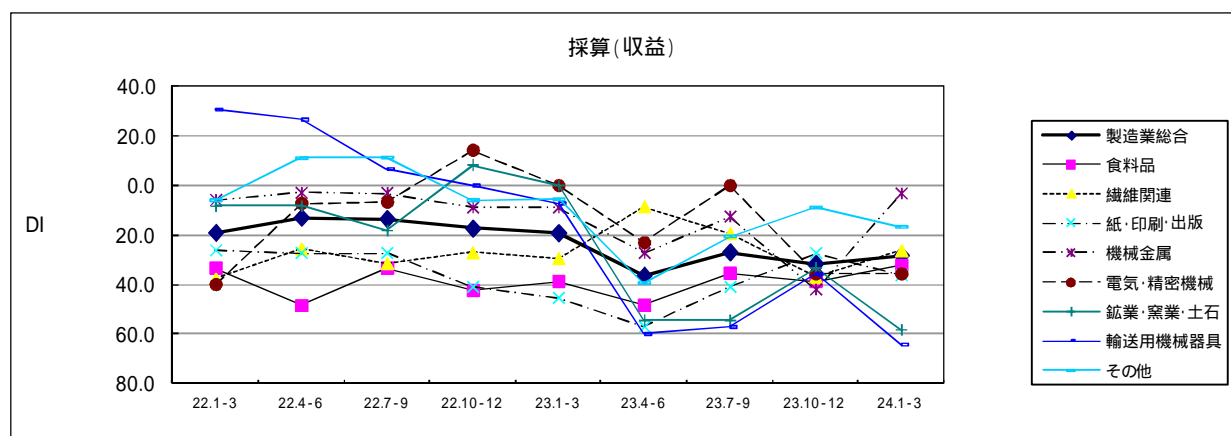
| 採算(収益) | 22.1-3 | 22.4-6 | 22.7-9 | 22.10-12 | 23.1-3 | 23.4-6 | 23.7-9 | 23.10-12 | 24.1-3      |
|--------|--------|--------|--------|----------|--------|--------|--------|----------|-------------|
| 総合     | 38.3   | 32.5   | 31.1   | 26.5     | 29.0   | 41.2   | 35.3   | 33.5     | <b>32.2</b> |
| 製造業    | 19.1   | 12.9   | 13.6   | 17.4     | 19.3   | 36.5   | 26.9   | 31.6     | <b>28.2</b> |
| 建設業    | 56.6   | 53.0   | 51.9   | 42.2     | 45.0   | 48.7   | 56.0   | 49.4     | <b>48.1</b> |
| 卸売業    | 60.5   | 45.6   | 32.9   | 31.3     | 26.6   | 38.2   | 32.9   | 34.2     | <b>17.6</b> |
| 小売業    | 51.9   | 49.5   | 49.1   | 36.4     | 36.2   | 40.2   | 40.6   | 42.7     | <b>39.4</b> |
| サービス業  | 30.1   | 26.9   | 28.6   | 17.3     | 29.5   | 47.6   | 32.4   | 14.6     | <b>30.6</b> |



## (2) 製造業の内訳

食料品、繊維関連、機械金属でマイナス幅を縮小、電気・精密機械ではマイナスで横ばいであった。しかし、紙・印刷・出版、鉱業・窯業・土石、輸送用機械器具、その他ではマイナス幅を拡大させた。

| 採算(収益)       | 22.1-3 | 22.4-6 | 22.7-9 | 22.10-12 | 23.1-3 | 23.4-6 | 23.7-9 | 23.10-12 | 24.1-3      |
|--------------|--------|--------|--------|----------|--------|--------|--------|----------|-------------|
| <b>製造業総合</b> | 19.1   | 12.9   | 13.6   | 17.4     | 19.3   | 36.5   | 26.9   | 31.6     | <b>28.2</b> |
| 食料品          | 33.3   | 48.5   | 33.3   | 42.4     | 38.7   | 48.4   | 35.5   | 38.7     | <b>32.3</b> |
| 繊維関連         | 37.8   | 25.7   | 31.4   | 27.0     | 29.4   | 8.6    | 19.4   | 37.1     | <b>26.5</b> |
| 紙・印刷・出版      | 26.1   | 27.3   | 27.3   | 40.9     | 45.5   | 57.1   | 40.9   | 27.3     | <b>36.4</b> |
| 機械金属         | 5.9    | 2.9    | 3.0    | 8.8      | 8.8    | 27.3   | 12.5   | 41.9     | <b>3.1</b>  |
| 電気・精密機械      | 40.0   | 7.1    | 6.7    | 14.3     | 0.0    | 23.1   | 0.0    | 35.7     | <b>35.7</b> |
| 鉱業・窯業・土石     | 8.3    | 8.3    | 18.2   | 8.3      | 0.0    | 54.5   | 54.5   | 33.3     | <b>58.3</b> |
| 輸送用機械器具      | 30.8   | 26.7   | 6.7    | 0.0      | 7.1    | 60.0   | 57.1   | 35.7     | <b>64.3</b> |
| その他          | 5.9    | 11.1   | 11.4   | 5.9      | 5.6    | 39.4   | 20.6   | 8.8      | <b>16.7</b> |



## 9. 従業員数（常用）

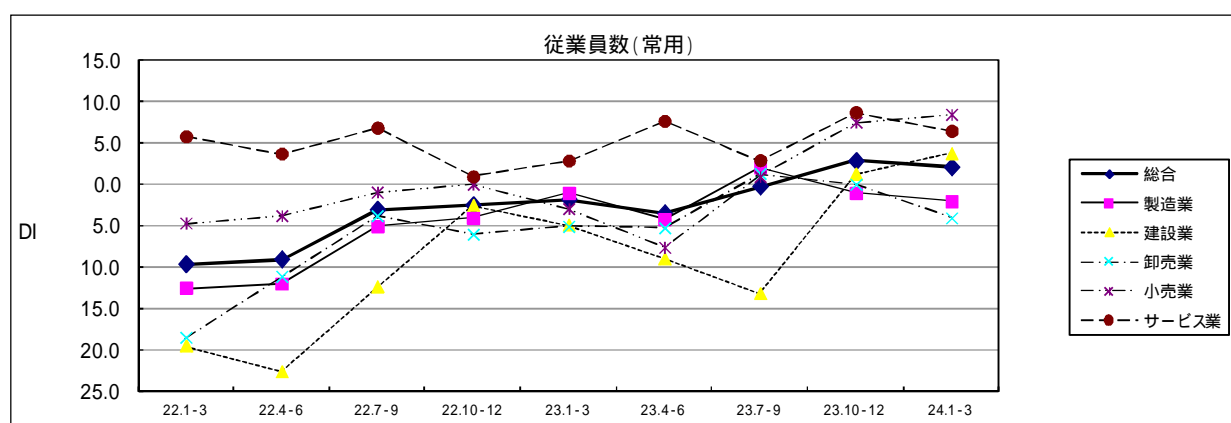
### (1) 全体

総合DI（不足 - 過剰）は2.1と10～12月期に比べ0.8ポイント減少し、プラス幅が縮小した。

業種別では、建設業、小売業でプラス幅が拡大したが、サービス業でプラス幅が縮小、卸売業でプラスマイナスゼロからマイナスへ転換、製造業でマイナス幅を拡大させた。

平成24年4～6月期の先行き見通し総合DIは 2.2（前回0.9）となり、プラスからマイナスへ転換する見通し。

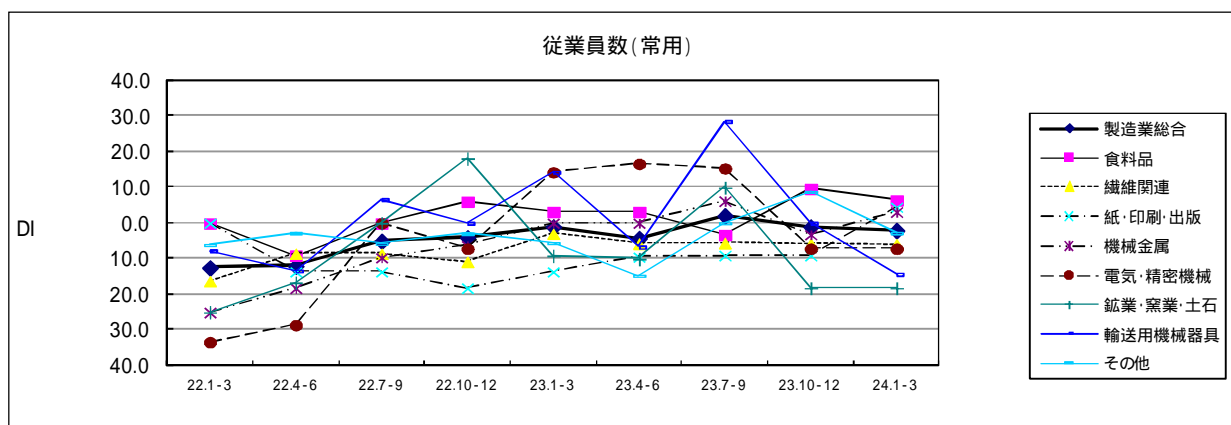
| 従業員数(常用) | 22.1-3 | 22.4-6 | 22.7-9 | 22.10-12 | 23.1-3 | 23.4-6 | 23.7-9 | 23.10-12 | 24.1-3 |
|----------|--------|--------|--------|----------|--------|--------|--------|----------|--------|
| 総合       | 9.6    | 9.0    | 3.0    | 2.5      | 1.8    | 3.4    | 0.2    | 2.9      | 2.1    |
| 製造業      | 12.5   | 12.0   | 5.1    | 4.0      | 1.0    | 4.2    | 2.1    | 1.0      | 2.1    |
| 建設業      | 19.5   | 22.6   | 12.3   | 2.5      | 4.9    | 9.0    | 13.2   | 1.3      | 3.8    |
| 卸売業      | 18.5   | 11.1   | 3.8    | 6.0      | 5.1    | 5.3    | 1.4    | 0.0      | 4.1    |
| 小売業      | 4.7    | 3.8    | 0.9    | 0.0      | 2.9    | 7.6    | 1.0    | 7.5      | 8.5    |
| サービス業    | 5.8    | 3.7    | 6.9    | 1.0      | 2.9    | 7.7    | 2.9    | 8.7      | 6.5    |



## (2) 製造業の内訳

紙・印刷・出版、機械金属でマイナスからプラスへ転換、電気・精密機械、鉱業・窯業・土石でマイナスで横ばいであった。しかし、食料品でプラス幅を縮小、その他でプラスからマイナスへ転換、輸送用機械器具でプラスマイナスゼロからマイナスへ転換、繊維関連でマイナス幅を拡大させた。

| 従業員数(常用) | 22.1-3 | 22.4-6 | 22.7-9 | 22.10-12 | 23.1-3 | 23.4-6 | 23.7-9 | 23.10-12 | 24.1-3      |
|----------|--------|--------|--------|----------|--------|--------|--------|----------|-------------|
| 製造業総合    | 12.5   | 12.0   | 5.1    | 4.0      | 1.0    | 4.2    | 2.1    | 1.0      | <b>2.1</b>  |
| 食料品      | 0.0    | 9.1    | 0.0    | 6.1      | 3.2    | 3.2    | 3.2    | 9.7      | <b>6.5</b>  |
| 繊維関連     | 16.2   | 8.6    | 8.6    | 10.8     | 2.9    | 5.7    | 5.6    | 5.7      | <b>5.9</b>  |
| 紙・印刷・出版  | 0.0    | 13.6   | 13.6   | 18.2     | 13.6   | 9.5    | 9.1    | 9.1      | <b>4.5</b>  |
| 機械金属     | 25.0   | 18.2   | 9.7    | 6.3      | 0.0    | 0.0    | 6.3    | 3.2      | <b>3.1</b>  |
| 電気・精密機械  | 33.3   | 28.6   | 0.0    | 7.1      | 14.3   | 16.7   | 15.4   | 7.1      | <b>7.1</b>  |
| 鉱業・窯業・土石 | 25.0   | 16.7   | 0.0    | 18.2     | 9.1    | 10.0   | 10.0   | 18.2     | <b>18.2</b> |
| 輸送用機械器具  | 7.7    | 13.3   | 6.7    | 0.0      | 14.3   | 6.7    | 28.6   | 0.0      | <b>14.3</b> |
| その他      | 6.1    | 2.8    | 5.7    | 2.9      | 5.6    | 14.7   | 0.0    | 8.8      | <b>2.7</b>  |



## 10 . 従業員数 (臨時)

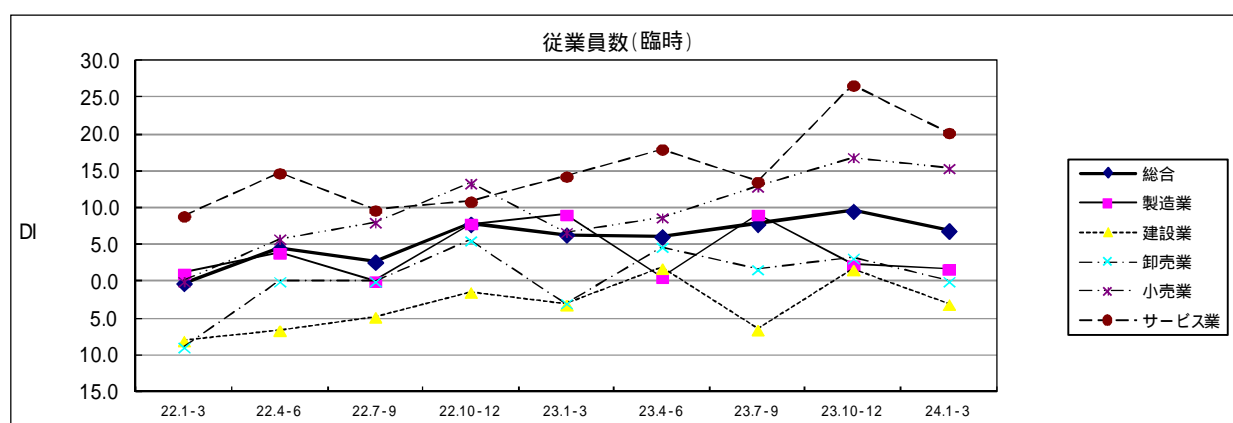
### (1) 全体

総合D I (不足 - 過剰) は6 . 9と10～12月期に比べ2 . 7ポイント減少し、プラス幅が縮小した。

業種別では、製造業、小売業、サービス業でプラス幅が縮小、卸売業でプラスからプラスマイナスゼロへ転換、建設業でプラスからマイナスへ転換した。

平成24年4～6月期の先行き見通し総合D Iは3 . 9 (前回6 . 2)となり、プラス幅が縮小する見通し。

| 従業員数(臨時) | 22.1-3 | 22.4-6 | 22.7-9 | 22.10-12 | 23.1-3 | 23.4-6 | 23.7-9 | 23.10-12 | 24.1-3      |
|----------|--------|--------|--------|----------|--------|--------|--------|----------|-------------|
| 総合       | 0.2    | 4.5    | 2.7    | 7.8      | 6.4    | 6.1    | 7.8    | 9.6      | <b>6.9</b>  |
| 製造業      | 1.1    | 3.9    | 0.0    | 7.8      | 9.1    | 0.6    | 9.1    | 2.2      | <b>1.7</b>  |
| 建設業      | 8.1    | 6.7    | 4.8    | 1.5      | 3.2    | 1.8    | 6.6    | 1.6      | <b>3.1</b>  |
| 卸売業      | 9.0    | 0.0    | 0.0    | 5.6      | 3.0    | 4.7    | 1.6    | 3.2      | <b>0.0</b>  |
| 小売業      | 0.0    | 5.7    | 8.0    | 13.3     | 6.7    | 8.7    | 12.9   | 16.8     | <b>15.4</b> |
| サービス業    | 8.9    | 14.7   | 9.7    | 10.9     | 14.3   | 18.0   | 13.5   | 26.7     | <b>20.2</b> |



## (2) 製造業の内訳

繊維関連でプラス幅を拡大、紙・印刷・出版でマイナスからプラスマイナスゼロへ、鉱業・窯業・土石ではプラスマイナスゼロで横ばいであった。しかし、食料品ではプラス幅が縮小、その他でプラスからマイナスへ転換、電気・精密機械、輸送用機械器具でプラスマイナスゼロからマイナスへ転換、機械金属でマイナス幅を拡大させた。

| 従業員数(臨時)     | 22.1-3 | 22.4-6 | 22.7-9 | 22.10-12 | 23.1-3 | 23.4-6 | 23.7-9 | 23.10-12 | 24.1-3      |
|--------------|--------|--------|--------|----------|--------|--------|--------|----------|-------------|
| <b>製造業総合</b> | 1.1    | 3.9    | 0.0    | 7.8      | 9.1    | 0.6    | 9.1    | 2.2      | <b>1.7</b>  |
| 食料品          | 14.3   | 9.4    | 6.3    | 12.5     | 10.3   | 17.9   | 13.3   | 9.7      | <b>6.7</b>  |
| 繊維関連         | 11.8   | 16.1   | 9.4    | 20.6     | 16.7   | 27.3   | 18.2   | 3.0      | <b>18.8</b> |
| 紙・印刷・出版      | 0.0    | 0.0    | 22.2   | 0.0      | 0.0    | 5.6    | 16.7   | 5.9      | <b>0.0</b>  |
| 機械金属         | 21.4   | 9.7    | 11.1   | 3.6      | 3.4    | 3.4    | 3.3    | 3.3      | <b>6.7</b>  |
| 電気・精密機械      | 28.6   | 8.3    | 14.3   | 7.1      | 42.9   | 25.0   | 25.0   | 0.0      | <b>7.7</b>  |
| 鉱業・窯業・土石     | 0.0    | 9.1    | 0.0    | 0.0      | 11.1   | 0.0    | 0.0    | 0.0      | <b>0.0</b>  |
| 輸送用機械器具      | 7.7    | 6.7    | 13.3   | 0.0      | 14.3   | 0.0    | 35.7   | 0.0      | <b>7.7</b>  |
| その他          | 7.1    | 3.3    | 6.7    | 9.7      | 0.0    | 12.9   | 0.0    | 6.5      | <b>2.9</b>  |

