

岡山県の景気観測調査

(平成23年7～9月期実績)

平成23年10月31日

岡山県商工会議所連合会

1. 調査方法 FAXによるアンケート
2. 調査内容 景況のほか、生産額・売上額など10項目
平成23年7～9月期を前年同期と比較
平成23年10～12月期の先行き見通しを平成23年7～9月期と比較
3. 調査時期 9月下旬
4. 調査対象 県下商工会議所会員企業596社
5. 有効回答数 554社 (回収率92.9%)
- | | | | | | | | | | |
|-------|------|--------|---------|------------|---------|------------|-------------|------------|--------|
| 製造業 | 193社 | 食料品31社 | 繊維関連36社 | 紙・印刷・出版22社 | 機械金属32社 | 電気・精密機械13社 | 鉱業・窯業・土石11社 | 輸送用機械器具14社 | その他34社 |
| 建設業 | 76社 | | | | | | | | |
| 卸売業 | 74社 | | | | | | | | |
| 小売業 | 106社 | | | | | | | | |
| サービス業 | 105社 | | | | | | | | |
6. 調査開始時期 平成10年12月
7. DI(デフュージョン・インデックス)方式
DIは各調査項目について判断の状況を示す。
ゼロを基準として、プラスの値は景気の上向き傾向(「良い」)の回答割合が多いことを示し、
マイナスの値は景気の下向き傾向(「悪い」)の回答割合が多いことを示す。
 $DI = (\text{増加・好転など「良い」の回答割合}) - (\text{減少・悪化など「悪い」の回答割合})$
8. 問い合わせ先 岡山商工会議所 企画振興部
TEL(086)232-2262

平成23年7～9月期「景況概要」

景況全体では、マイナス幅が縮小し、東日本大震災で落ち込んだ前期の状況から持ち直しつつある。業種別で見ると、建設業と小売業でわずかにマイナス幅を拡大したものの、その他はマイナス幅を縮小した。項目別では、製品・商品販売価格DIのみマイナス幅が拡大したが、その他の項目では改善の動きが見られた。先行き見通しDIも、ほぼすべての項目で改善する見通しとなっている。

1. 景況

総合DI（好転 - 悪化）は 26.1と4～6月期に比べ6.2ポイントマイナス幅が縮小した。業種別では、製造業、卸売業、サービス業でマイナス幅が縮小したが、建設業、小売業でマイナス幅が拡大した。

2. 生産額・売上額

総合DI（増加 - 減少）は 18.6と4～6月期に比べ5.2ポイントマイナス幅が縮小した。業種別では、製造業、サービス業でマイナス幅が縮小したが、卸売業、小売業ではマイナス幅が拡大した。

3. 受注額

総合DI（増加 - 減少）は 12.8と4～6月期に比べ9.5ポイントマイナス幅が縮小した。業種別では、製造業、建設業ともにマイナス幅が縮小した。

4. 原材料・商品仕入価格

総合DI（下降 - 上昇）は 23.7と4～6月期に比べ4.8ポイントマイナス幅が縮小した。業種別では、建設業、卸売業、小売業でマイナス幅を縮小、サービス業ではマイナスで横ばい、製造業でマイナス幅を拡大させた。

5. 製品・商品販売価格

総合DI（上昇 - 下降）は 17.2と4～6月期に比べ3.3ポイントマイナス幅が拡大した。業種別では、製造業がマイナス幅を縮小、サービス業ではマイナスで横ばい。しかし、卸売業ではプラスマイナスゼロからマイナスへ転換、小売業ではマイナス幅を拡大させた。

6. 製品在庫・商品在庫

総合DI（減少 - 増加）は9.3と4～6月期に比べ0.4ポイントプラス幅が拡大した。業種別では、卸売業、小売業、サービス業でプラス幅が拡大したが、製造業でプラス幅が縮小した。

7. 資金繰り

総合DI（好転 - 悪化）は 23.7と4～6月期に比べ3.4ポイントマイナス幅が縮小した。業種別では、製造業、卸売業、小売業、サービス業でマイナス幅が縮小、建設業でマイナス幅が拡大した。

8. 採算（収益）

総合DI（好転 - 悪化）は 35.3と4～6月期に比べ5.9ポイントマイナス幅が縮小した。業種別では、製造業、卸売業、サービス業でマイナス幅が縮小したが、建設業、小売業でマイナス幅が拡大した。

9. 従業員（常用）

総合DI（不足 - 過剰）は 0.2と4～6月期に比べ3.2ポイントマイナス幅が縮小した。業種別では、製造業、卸売業、小売業でマイナスからプラスへ転換したが、サービス業ではプラス幅が縮小、建設業ではマイナス幅が拡大した。

10. 従業員（臨時）

総合DI（不足 - 過剰）は7.8と4～6月期に比べ1.7ポイント増加し、プラス幅が拡大した。業種別では、製造業、小売業でプラス幅が拡大したが、卸売業、サービス業でプラス幅が縮小、建設業でプラスからマイナスへ転換した。

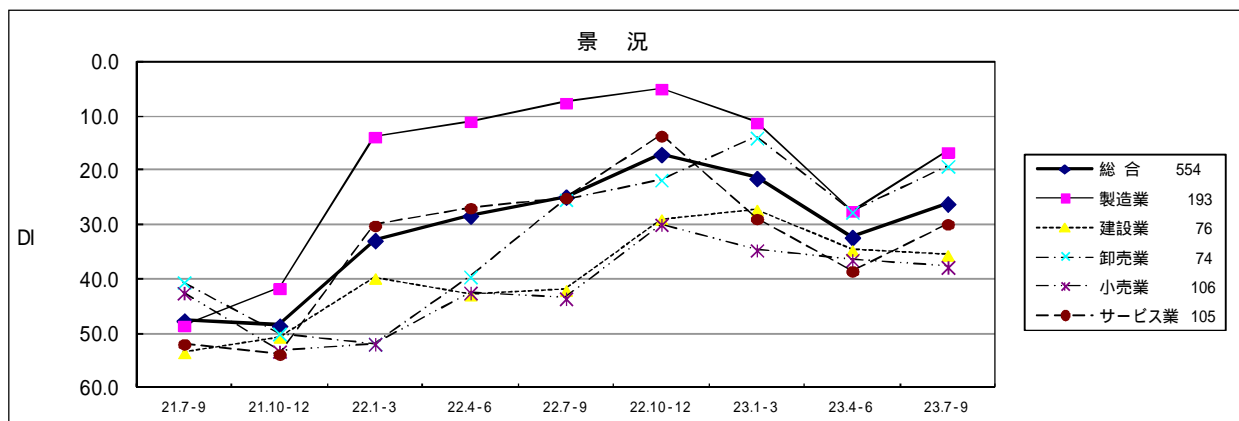
1. 景況

(1) 全体

総合DI（好転 - 悪化）は 26.1と4～6月期に比べ6.2ポイントマイナス幅が縮小した。
業種別では、製造業、卸売業、サービス業でマイナス幅が縮小したが、建設業、小売業でマイナス幅が拡大した。

平成23年10～12月期の先行き見通し総合DIは 20.9（前回調査時の先行き見通し総合DI 25.4）となり、マイナス幅が縮小する見通し。

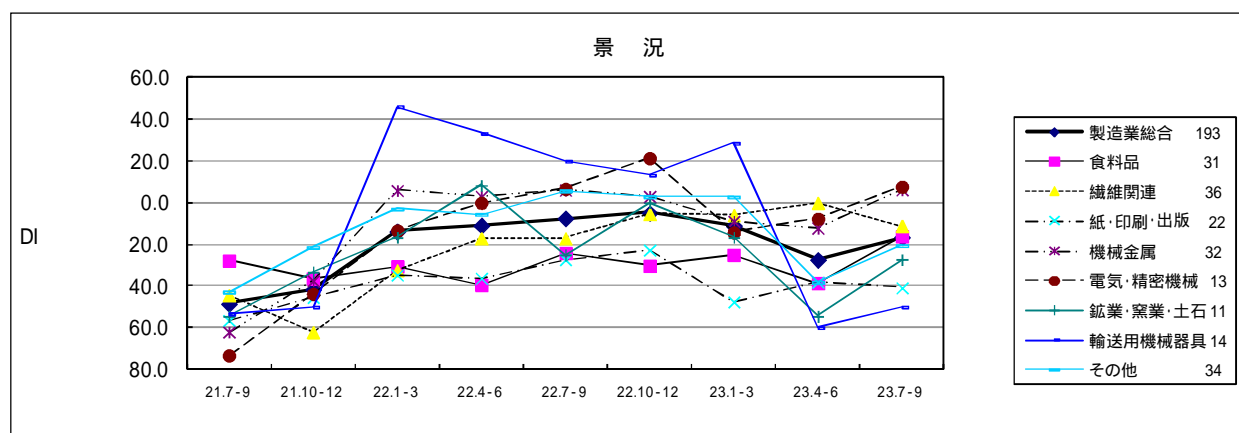
景況		21.7-9	21.10-12	22.1-3	22.4-6	22.7-9	22.10-12	23.1-3	23.4-6	23.7-9
総合	554	47.6	48.5	32.8	28.3	24.8	17.0	21.4	32.3	26.1
製造業	193	48.5	41.6	13.8	10.9	7.5	5.0	11.2	27.5	16.6
建設業	76	53.5	50.6	39.8	42.9	42.0	28.9	27.2	34.6	35.5
卸売業	74	40.5	50.0	51.9	39.5	25.3	21.7	13.9	27.6	19.2
小売業	106	42.5	53.2	51.9	42.5	43.5	29.9	34.6	36.4	37.7
サービス業	105	51.9	53.8	30.1	26.9	25.0	13.6	28.8	38.5	29.8



(2) 製造業の内訳

機械金属、電気・精密機械ではマイナスからプラスへ転換、食料品、鉱業・窯業・土石、輸送用機械器具、その他ではマイナス幅が縮小した。しかし、繊維関連ではプラスマイナスゼロからマイナスへ転換、紙・印刷・出版ではマイナス幅を拡大させた。

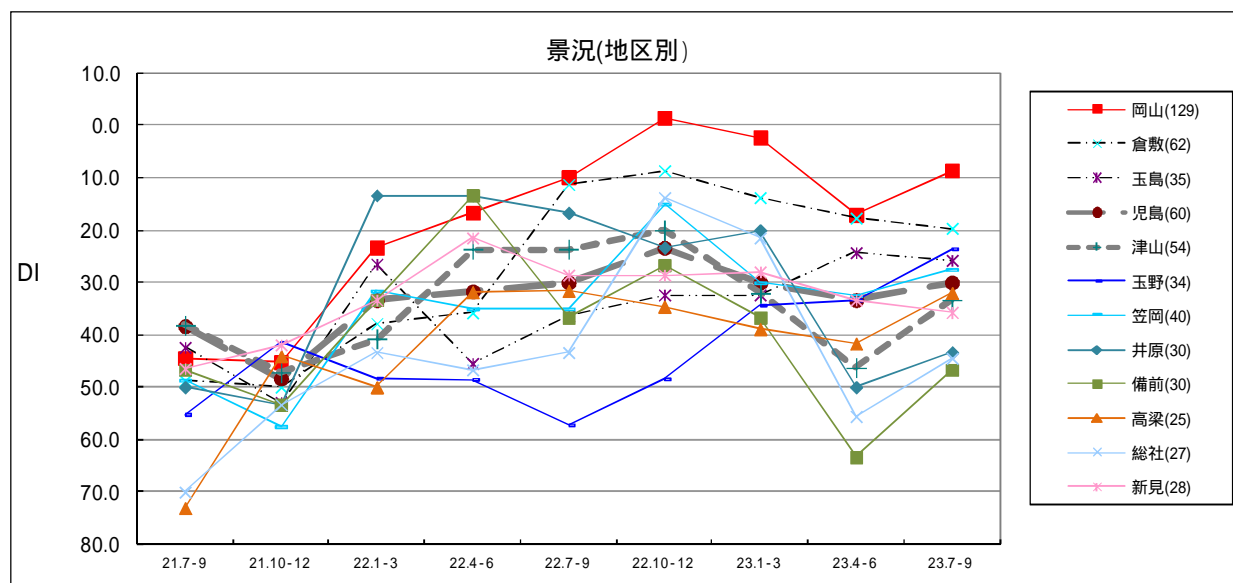
景況		21.7-9	21.10-12	22.1-3	22.4-6	22.7-9	22.10-12	23.1-3	23.4-6	23.7-9
製造業総合	193	48.5	41.6	13.8	10.9	7.5	5.0	11.2	27.5	16.6
食料品	31	27.8	36.4	30.6	39.4	24.2	30.3	25.0	38.7	16.1
繊維関連	36	44.4	62.2	32.4	17.1	17.1	5.4	5.9	0.0	11.1
紙・印刷・出版	22	56.5	45.5	34.8	36.4	27.3	22.7	47.6	38.1	40.9
機械金属	32	62.1	37.5	5.9	2.9	6.1	2.9	8.8	12.1	6.3
電気・精密機械	13	73.3	43.8	13.3	0.0	6.7	21.4	14.3	7.7	7.7
鉱業・窯業・土石	11	54.5	33.3	16.7	8.3	25.0	0.0	16.7	54.5	27.3
輸送用機械器具	14	53.3	50.0	46.2	33.3	20.0	13.3	28.6	60.0	50.0
その他	34	42.9	21.4	3.0	5.6	5.7	2.9	2.8	38.2	20.6



<参考> 地区別

岡山、児島、津山、玉野、笠岡、井原、備前、高梁、総社、においてマイナス幅が縮小した。しかし、倉敷、玉島、新見ではマイナス幅が拡大した。

景況(地区別)	21.7-9	21.10-12	22.1-3	22.4-6	22.7-9	22.10-12	23.1-3	23.4-6	23.7-9
岡山(129)	44.4	45.2	23.3	16.7	9.8	1.5	2.3	17.1	8.6
倉敷(62)	48.8	50.0	37.8	35.8	11.3	8.6	13.8	17.6	19.7
玉島(35)	42.4	52.9	26.5	45.5	36.4	32.4	32.4	24.2	25.7
児島(60)	38.3	48.3	33.3	31.7	30.0	23.3	30.0	33.3	30.0
津山(54)	38.2	47.2	40.7	23.6	23.6	20.0	32.1	46.3	33.3
玉野(34)	55.2	41.4	48.3	48.5	57.1	48.4	34.3	33.3	23.5
笠岡(40)	48.6	57.5	31.6	35.0	35.0	15.0	30.0	32.5	27.5
井原(30)	50.0	53.3	13.3	13.3	16.7	23.3	20.0	50.0	43.3
備前(30)	46.7	53.3	33.3	13.3	36.7	26.7	36.7	63.3	46.7
高梁(25)	73.1	44.0	50.0	31.8	31.6	34.6	38.9	41.7	32.0
総社(27)	70.0	53.3	43.3	46.7	43.3	13.8	21.4	55.6	44.4
新見(28)	46.4	41.9	33.3	21.4	28.6	28.6	28.0	33.3	35.7



2. 生産額・売上額

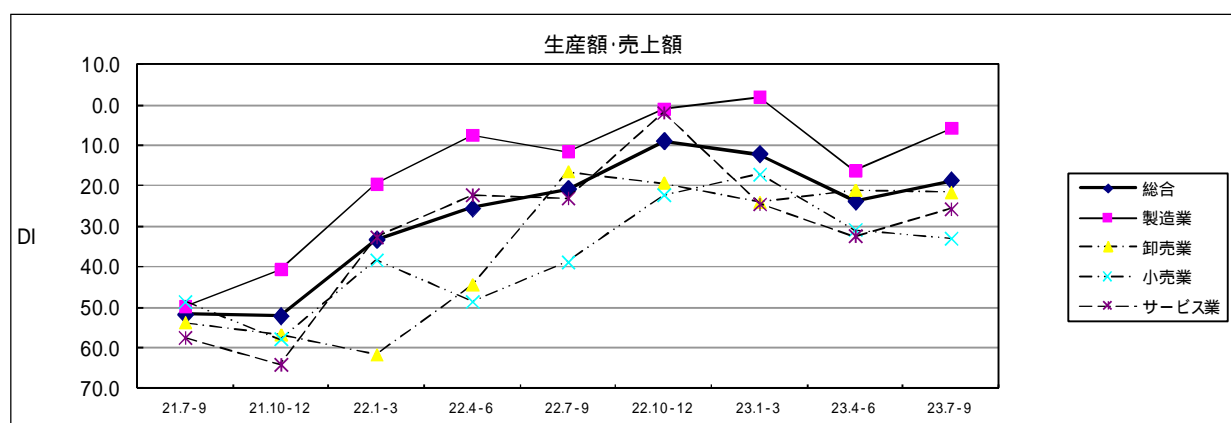
(1) 全体

総合DI（増加・減少）は 18.6と4～6月期に比べ5.2ポイントマイナス幅が縮小した。

業種別では、製造業、サービス業でマイナス幅が縮小したが、卸売業、小売業ではマイナス幅が拡大した。

平成23年10～12月期の先行き見通し総合DIは 9.3（前回 22.1）となり、マイナス幅が縮小する見通し。

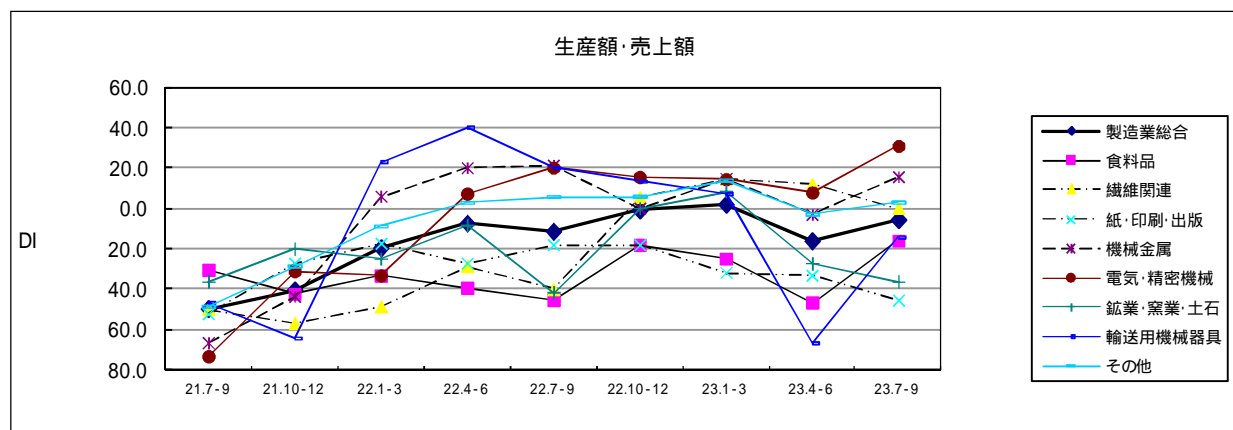
生産額・売上額	21.7-9	21.10-12	22.1-3	22.4-6	22.7-9	22.10-12	23.1-3	23.4-6	23.7-9
総合	51.8	52.1	33.3	25.6	20.8	8.9	12.1	23.8	18.6
製造業	49.8	40.6	19.6	7.5	11.5	1.0	2.0	16.2	5.7
卸売業	53.8	56.8	61.7	44.4	16.5	19.3	24.1	21.1	21.6
小売業	48.7	57.8	38.3	48.6	38.9	22.2	17.1	30.8	33.0
サービス業	57.5	64.2	32.7	22.2	23.1	1.9	24.5	32.4	25.7



(2) 製造業の内訳

電気・精密機械でプラス幅を拡大、機械金属、その他でマイナスからプラスへ転換、食料品、輸送用機械器具でマイナス幅を縮小させた。しかし、繊維関連ではプラスからプラスマイナスゼロへ転換、紙・印刷・出版、鉱業・窯業・土石ではマイナス幅を拡大させた。

生産額・売上額	21.7-9	21.10-12	22.1-3	22.4-6	22.7-9	22.10-12	23.1-3	23.4-6	23.7-9
製造業総合	49.8	40.6	19.6	7.5	11.5	1.0	2.0	16.2	5.7
食料品	30.6	42.4	33.3	39.4	45.5	18.2	25.0	46.7	16.1
繊維関連	50.0	56.8	48.6	28.6	40.0	5.4	14.7	11.8	0.0
紙・印刷・出版	52.2	27.3	17.4	27.3	18.2	18.2	31.8	33.3	45.5
機械金属	66.7	43.8	5.9	20.0	21.2	0.0	14.7	3.0	15.6
電気・精密機械	73.3	31.3	33.3	7.1	20.0	15.4	14.3	7.7	30.8
鉱業・窯業・土石	36.4	20.0	25.0	8.3	41.7	0.0	8.3	27.3	36.4
輸送用機械器具	46.7	64.3	23.1	40.0	20.0	13.3	7.1	66.7	14.3
その他	48.6	28.6	8.8	2.9	5.7	5.9	13.9	2.9	2.9



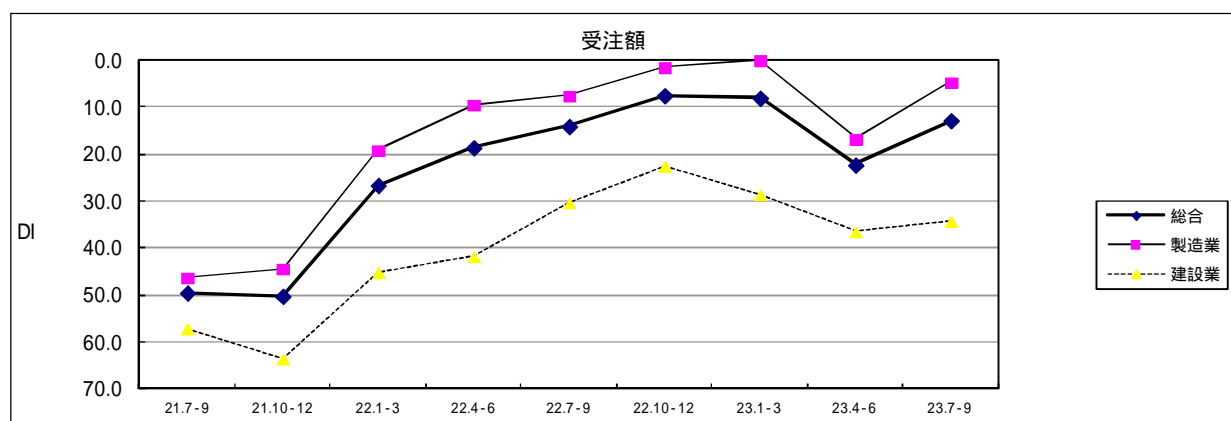
3. 受注額

(1) 全体

総合DI（増加 - 減少）は 12.8と4～6月期に比べ9.5ポイントマイナス幅が縮小した。
業種別では、製造業、建設業ともにマイナス幅が縮小した。

平成23年10～12月期の先行き見通し総合DIは 8.7（前回 20.3）となり、マイナス幅が縮小する見通し。

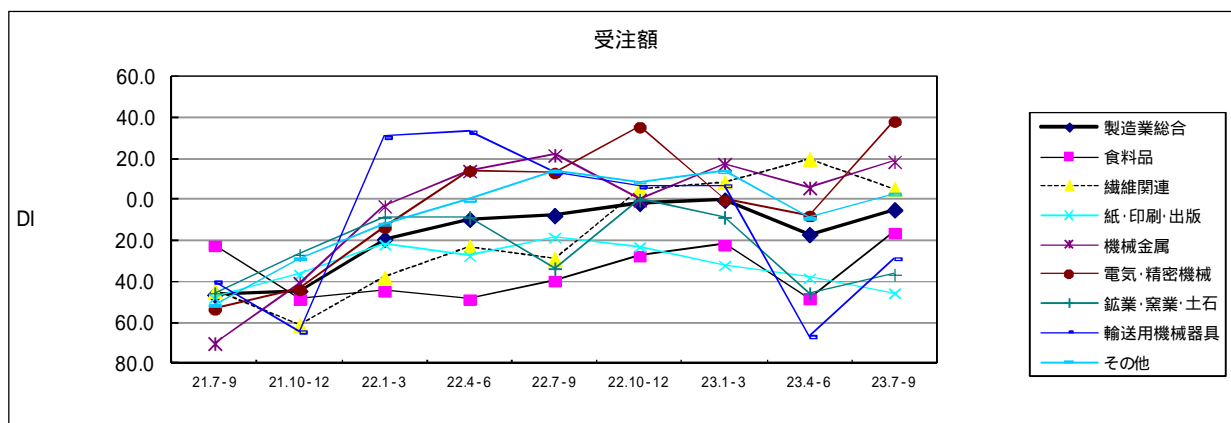
受注額	21.7-9	21.10-12	22.1-3	22.4-6	22.7-9	22.10-12	23.1-3	23.4-6	23.7-9
総合	49.5	50.2	26.6	18.6	14.0	7.5	8.0	22.3	12.8
製造業	46.3	44.4	19.1	9.5	7.5	1.5	0.0	16.8	4.7
建設業	57.1	63.5	45.1	41.8	30.4	22.5	28.6	36.5	34.2



(2) 製造業の内訳

機械金属ではプラス幅が拡大、電気・精密機械、その他ではマイナスからプラスへ転換、食料品、鉱業・窯業・土石、輸送用機械器具ではマイナス幅を縮小させた。しかし、繊維関連ではプラス幅を縮小、紙・印刷・出版ではマイナス幅を拡大させた。

受注額	21.7-9	21.10-12	22.1-3	22.4-6	22.7-9	22.10-12	23.1-3	23.4-6	23.7-9
製造業総合	46.3	44.4	19.1	9.5	7.5	1.5	0.0	16.8	4.7
食料品	22.2	48.5	44.4	48.5	39.4	27.3	21.9	48.3	16.1
繊維関連	44.4	61.1	37.8	22.9	28.6	5.4	8.8	20.0	5.6
紙・印刷・出版	47.8	36.4	21.7	27.3	18.2	22.7	31.8	38.1	45.5
機械金属	70.0	40.6	2.9	14.3	21.9	0.0	17.6	6.1	18.8
電気・精密機械	53.3	43.8	13.3	14.3	13.3	35.7	0.0	7.7	38.5
鉱業・窯業・土石	45.5	26.7	8.3	8.3	33.3	0.0	8.3	45.5	36.4
輸送用機械器具	40.0	64.3	30.8	33.3	13.3	6.7	7.1	66.7	28.6
その他	51.4	28.6	11.8	0.0	14.3	8.8	13.9	8.8	2.9



4. 原材料・商品仕入価格

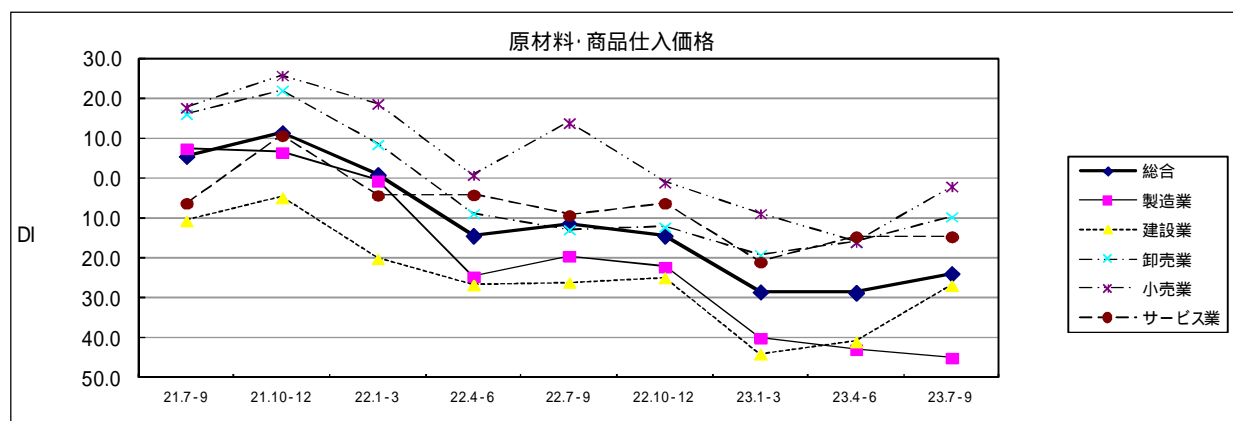
(1) 全体

総合DI（下降 - 上昇）は 23.7と4～6月期に比べ4.8ポイントマイナス幅が縮小した。

業種別では、建設業、卸売業、小売業でマイナス幅を縮小、サービス業ではマイナスで横ばい、製造業でマイナス幅を拡大させた。

平成23年10～12月期の先行き見通し総合DIは 17.8（前回 24.7）となり、マイナス幅が縮小する見通し。

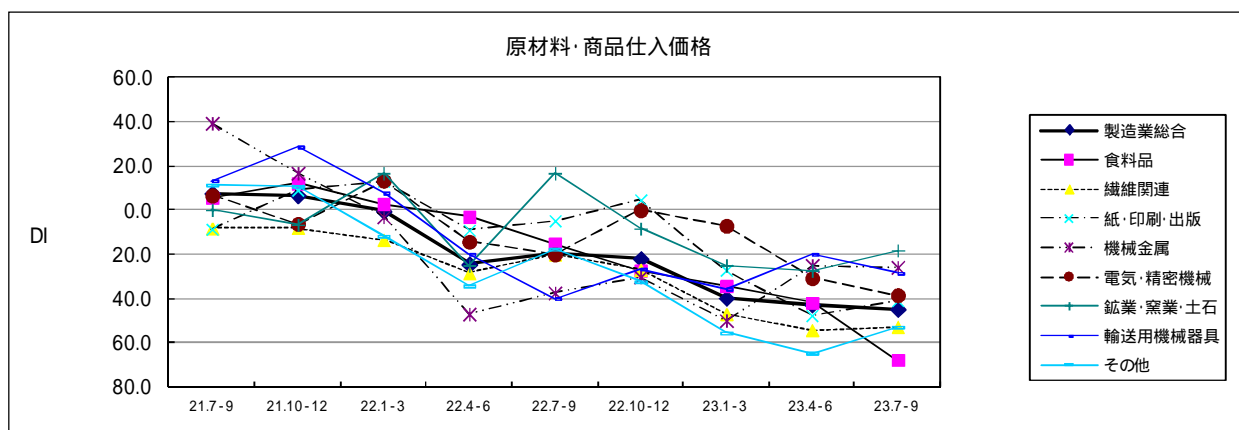
原材料・商品仕入価格	21.7-9	21.10-12	22.1-3	22.4-6	22.7-9	22.10-12	23.1-3	23.4-6	23.7-9
総合	5.7	11.6	1.1	14.2	11.2	14.2	28.3	28.5	23.7
製造業	7.5	6.7	0.5	24.5	19.3	22.0	39.8	42.7	44.8
建設業	10.5	4.7	20.0	26.5	25.9	24.7	43.9	40.8	26.7
卸売業	16.3	22.2	8.6	8.6	12.7	12.0	19.0	15.8	9.5
小売業	17.9	25.9	18.9	0.9	14.0	0.9	8.7	15.9	1.9
サービス業	6.1	10.9	4.1	4.0	9.1	6.1	20.8	14.4	14.4



(2) 製造業の内訳

繊維関連、紙・印刷・出版、鉱業・窯業・土石、その他ではマイナス幅を縮小させた。しかし、食料品、機械金属、電気・精密機械、輸送用機械器具ではマイナス幅が拡大した。

原材料・商品仕入価格	21.7-9	21.10-12	22.1-3	22.4-6	22.7-9	22.10-12	23.1-3	23.4-6	23.7-9
製造業総合	7.5	6.7	0.5	24.5	19.3	22.0	39.8	42.7	44.8
食料品	5.6	12.1	2.8	3.0	15.2	27.3	34.4	41.9	67.7
繊維関連	8.3	8.1	13.5	28.6	20.0	27.0	47.1	54.3	52.8
紙・印刷・出版	8.7	9.1	13.0	9.1	4.8	4.5	27.3	47.6	40.9
機械金属	39.3	16.7	3.1	47.1	37.5	30.3	50.0	25.0	25.8
電気・精密機械	6.7	6.3	13.3	14.3	20.0	0.0	7.1	30.8	38.5
鉱業・窯業・土石	0.0	6.7	16.7	25.0	16.7	8.3	25.0	27.3	18.2
輸送用機械器具	13.3	28.6	7.7	20.0	40.0	26.7	35.7	20.0	28.6
その他	11.4	10.7	11.8	34.3	17.6	32.4	55.6	64.7	52.9



5. 製品・商品販売価格

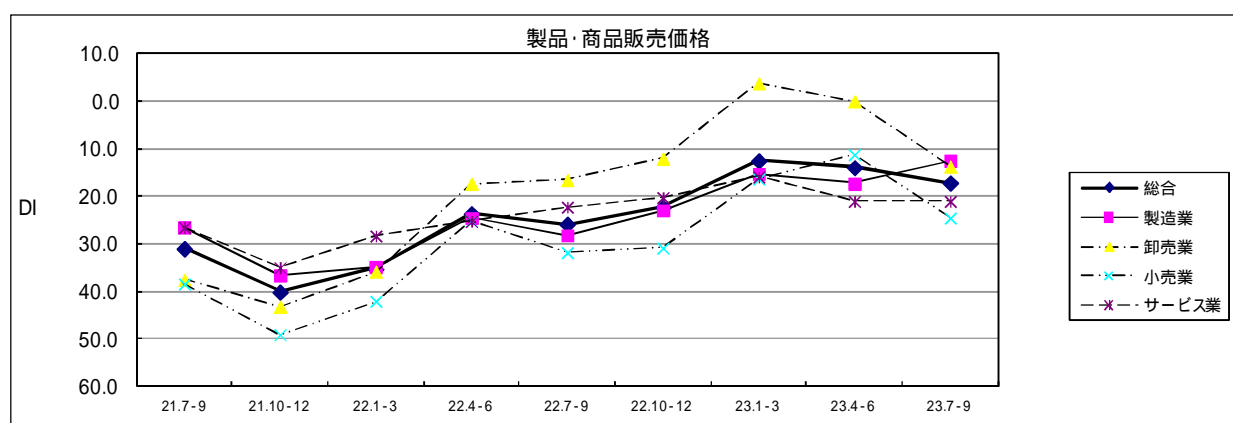
(1) 全体

総合DI（上昇 - 下降）は 17.2と4～6月期に比べ3.3ポイントマイナス幅が拡大した。

業種別では、製造業がマイナス幅を縮小、サービス業ではマイナスで横ばい。しかし、卸売業ではプラスマイナスゼロからマイナスへ転換、小売業ではマイナス幅を拡大させた。

平成23年10～12月期の先行き見通し総合DIは 11.1（前回 12.2）となり、マイナス幅が縮小する見通し。

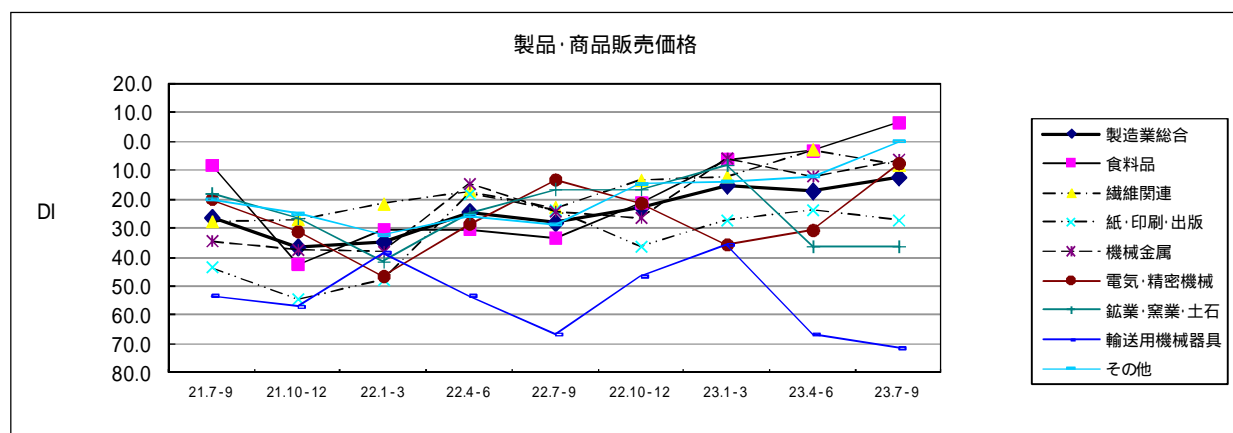
製品・商品販売価格	21.7-9	21.10-12	22.1-3	22.4-6	22.7-9	22.10-12	23.1-3	23.4-6	23.7-9
総合	31.0	40.1	35.2	23.6	25.8	22.2	12.5	13.9	17.2
製造業	26.5	36.5	34.8	24.5	28.1	22.9	15.2	17.3	12.4
卸売業	37.5	43.2	35.8	17.3	16.5	12.0	3.8	0.0	13.7
小売業	38.4	49.1	42.1	25.2	31.8	30.8	16.3	11.2	24.5
サービス業	26.5	35.0	28.3	25.2	22.2	20.2	15.8	21.0	21.0



(2) 製造業の内訳

食料品ではマイナスからプラスへ転換、その他ではマイナスからプラスマイナスゼロへ、機械金属、電気・精密機械ではマイナス幅を縮小させた。鉱業・窯業・土石ではマイナスで横ばいであった。しかし、繊維関連、紙・印刷・出版、輸送用機械器具ではマイナス幅を拡大させた。

製品・商品販売価格	21.7-9	21.10-12	22.1-3	22.4-6	22.7-9	22.10-12	23.1-3	23.4-6	23.7-9
製造業総合	26.5	36.5	34.8	24.5	28.1	22.9	15.2	17.3	12.4
食料品	8.3	42.4	30.6	30.3	33.3	21.2	6.3	3.3	6.5
繊維関連	27.8	27.0	21.6	17.1	22.9	13.5	12.1	2.9	8.3
紙・印刷・出版	43.5	54.5	47.8	18.2	23.8	36.4	27.3	23.8	27.3
機械金属	34.5	37.5	38.2	14.7	24.2	26.5	5.9	12.1	6.3
電気・精密機械	20.0	31.3	46.7	28.6	13.3	21.4	35.7	30.8	7.7
鉱業・窯業・土石	18.2	26.7	41.7	25.0	16.7	16.7	8.3	36.4	36.4
輸送用機械器具	53.3	57.1	38.5	53.3	66.7	46.7	35.7	66.7	71.4
その他	20.0	25.0	32.4	25.7	28.6	14.7	13.9	12.1	0.0



6. 製品在庫・商品在庫

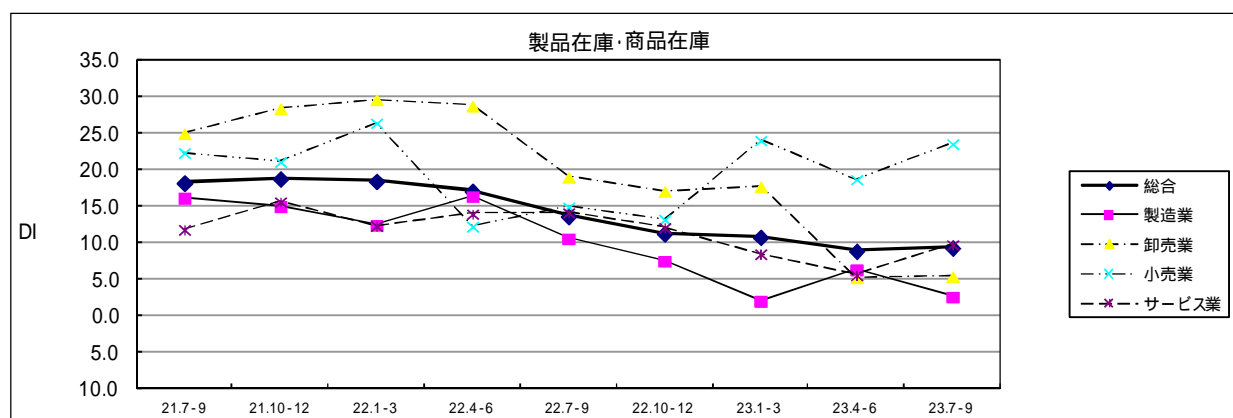
(1) 全体

総合D I（減少 - 増加）は9.3と4～6月期に比べ0.4ポイントプラス幅が拡大した。

業種別では、卸売業、小売業、サービス業でプラス幅が拡大したが、製造業でプラス幅が縮小した。

平成23年10～12月期の先行き見通し総合D Iは9.5（前回10.3）となり、プラス幅が縮小する見通し。

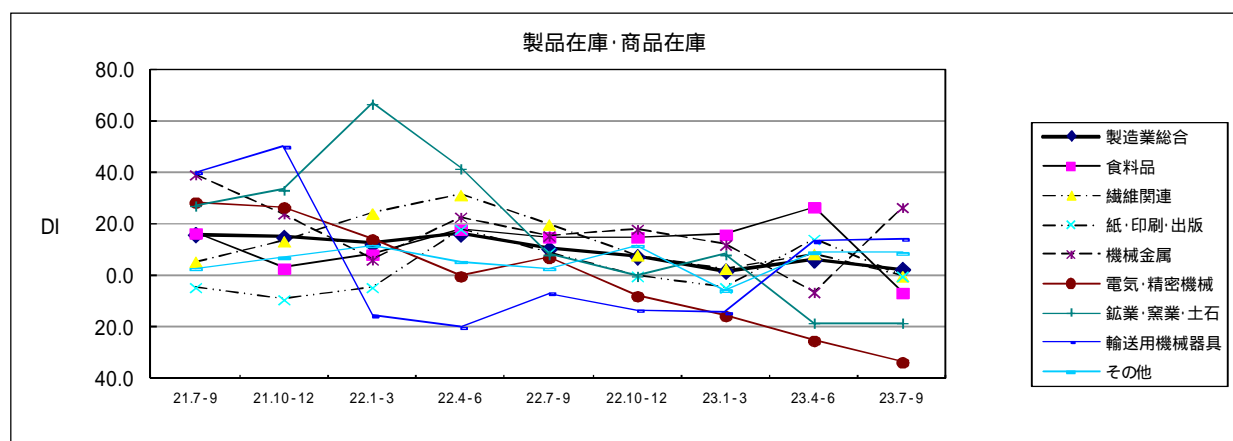
製品在庫・商品在庫	21.7-9	21.10-12	22.1-3	22.4-6	22.7-9	22.10-12	23.1-3	23.4-6	23.7-9
総合	18.2	18.8	18.4	17.1	13.7	11.3	10.8	8.9	9.3
製造業	16.2	15.0	12.4	16.4	10.6	7.5	2.1	6.3	2.6
卸売業	25.0	28.4	29.6	28.8	19.0	17.1	17.7	5.3	5.4
小売業	22.3	21.1	26.4	12.3	15.0	13.2	24.0	18.7	23.6
サービス業	11.8	15.6	12.4	14.0	14.1	12.1	8.5	5.6	9.8



(2) 製造業の内訳

輸送用機械器具ではプラス幅を拡大、機械金属ではマイナスからプラスへ転換、鉱業・窯業・土石はマイナスで横ばいであった。しかし、その他ではプラス幅を縮小、繊維関連、紙・印刷・出版ではプラスからプラスマイナスゼロへ転換、食料品ではプラスからマイナスへ転換、電気・精密機械ではマイナス幅が拡大した。

製品在庫・商品在庫	21.7-9	21.10-12	22.1-3	22.4-6	22.7-9	22.10-12	23.1-3	23.4-6	23.7-9
製造業総合	16.2	15.0	12.4	16.4	10.6	7.5	2.1	6.3	2.6
食料品	16.7	3.0	8.3	18.2	15.2	15.2	16.1	26.7	6.5
繊維関連	5.6	13.5	24.3	31.4	20.0	8.1	2.9	8.6	0.0
紙・印刷・出版	4.3	9.1	4.3	18.2	9.1	0.0	4.5	14.3	0.0
機械金属	39.3	24.1	6.3	22.9	15.6	18.2	12.1	6.3	26.7
電気・精密機械	28.6	26.7	14.3	0.0	7.1	7.7	15.4	25.0	33.3
鉱業・窯業・土石	27.3	33.3	66.7	41.7	8.3	0.0	8.3	18.2	18.2
輸送用機械器具	40.0	50.0	15.4	20.0	6.7	13.3	14.3	13.3	14.3
その他	2.9	7.1	11.8	5.6	2.9	11.8	5.6	9.1	8.8



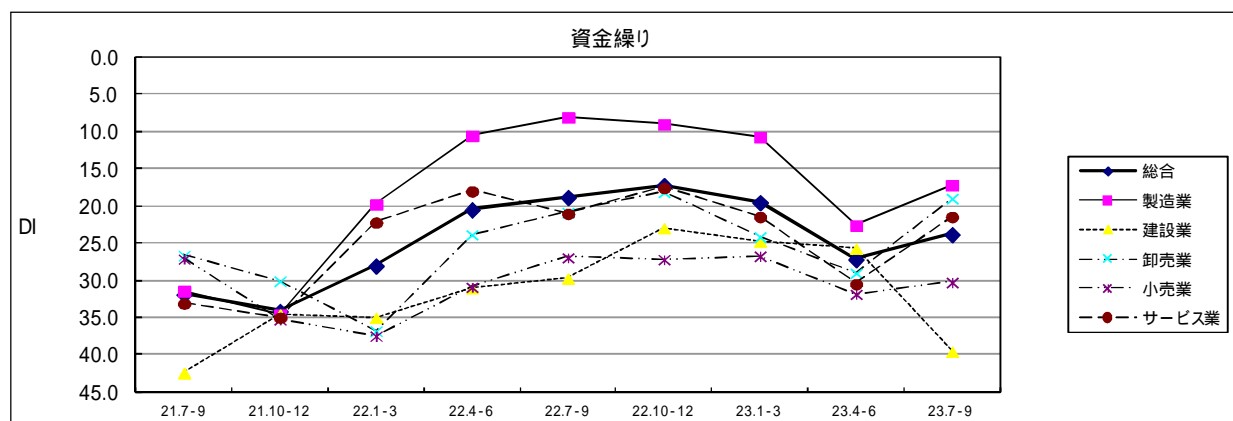
7. 資金繰り

(1) 全体

総合D I（好転 - 悪化）は 23.7と4～6月期に比べ3.4ポイントマイナス幅が縮小した。
業種別では、製造業、卸売業、小売業、サービス業でマイナス幅が縮小、建設業でマイナス幅が拡大した。

平成23年10～12月期の先行き見通し総合D Iは 23.7（前回 27.1）となり、マイナス幅が縮小する見通し。

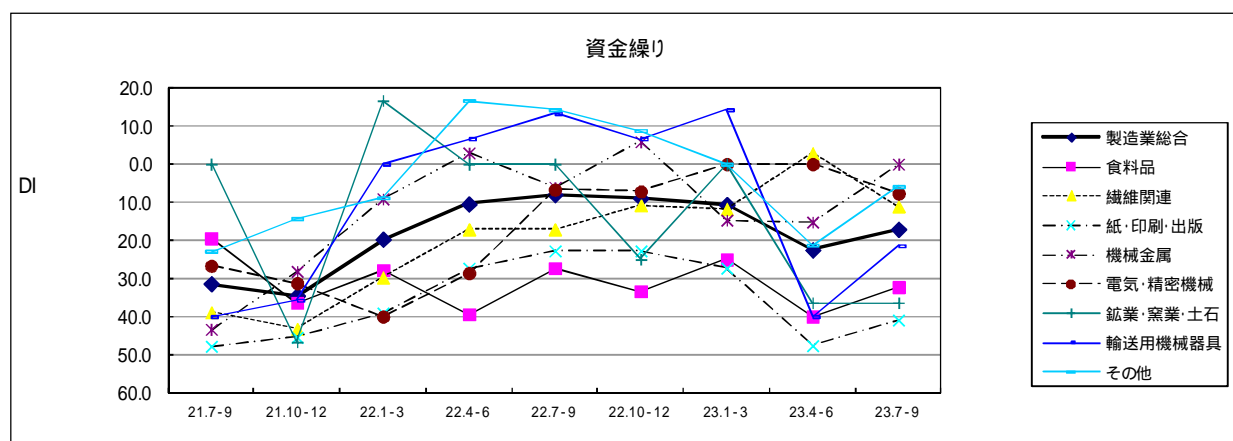
資金繰り	21.7-9	21.10-12	22.1-3	22.4-6	22.7-9	22.10-12	23.1-3	23.4-6	23.7-9
総合	31.8	34.1	28.0	20.4	18.7	17.2	19.4	27.1	23.7
製造業	31.3	34.5	19.7	10.4	8.0	9.0	10.6	22.5	17.1
建設業	42.4	34.5	34.9	31.0	29.6	22.9	24.7	25.6	39.5
卸売業	26.6	30.0	36.7	23.8	20.8	18.1	24.1	28.9	18.9
小売業	27.0	35.2	37.4	30.8	26.9	27.1	26.7	31.8	30.2
サービス業	33.0	34.9	22.1	17.9	21.0	17.5	21.4	30.4	21.4



(2) 製造業の内訳

機械金属ではマイナスからプラスマイナスゼロへ転換、食料品、紙・印刷・出版、輸送用機械器具、その他ではマイナス幅が縮小した。鉱業・窯業・土石はマイナスで横ばい。しかし、繊維関連ではプラスからマイナスへ転換、電気・精密機械ではプラスマイナスゼロからマイナスへ転換した。

資金繰り	21.7-9	21.10-12	22.1-3	22.4-6	22.7-9	22.10-12	23.1-3	23.4-6	23.7-9
製造業総合	31.3	34.5	19.7	10.4	8.0	9.0	10.6	22.5	17.1
食料品	19.4	36.4	27.8	39.4	27.3	33.3	25.0	40.0	32.3
繊維関連	38.9	43.2	29.7	17.1	17.1	10.8	11.8	2.9	11.1
紙・印刷・出版	47.8	45.5	39.1	27.3	22.7	22.7	27.3	47.6	40.9
機械金属	43.3	28.1	9.1	2.9	6.1	5.9	14.7	15.2	0.0
電気・精密機械	26.7	31.3	40.0	28.6	6.7	7.1	0.0	0.0	7.7
鉱業・窯業・土石	0.0	46.7	16.7	0.0	0.0	25.0	0.0	36.4	36.4
輸送用機械器具	40.0	35.7	0.0	6.7	13.3	6.7	14.3	40.0	21.4
その他	22.9	14.3	8.8	16.7	14.3	8.8	0.0	21.2	5.9



8. 採算(収益)

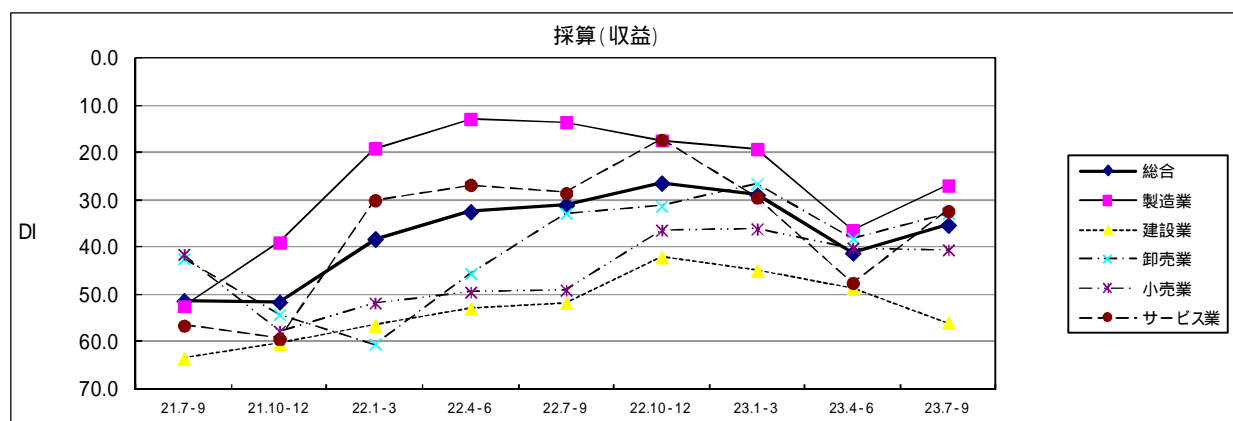
(1) 全体

総合D I (好転 - 悪化) は 35.3と4～6月期に比べ5.9ポイントマイナス幅が縮小した。

業種別では、製造業、卸売業、サービス業でマイナス幅が縮小したが、建設業、小売業でマイナス幅が拡大した。

平成23年10～12月期の先行き見通し総合D Iは 28.1(前回 33.5)となり、マイナス幅が縮小する見通し。

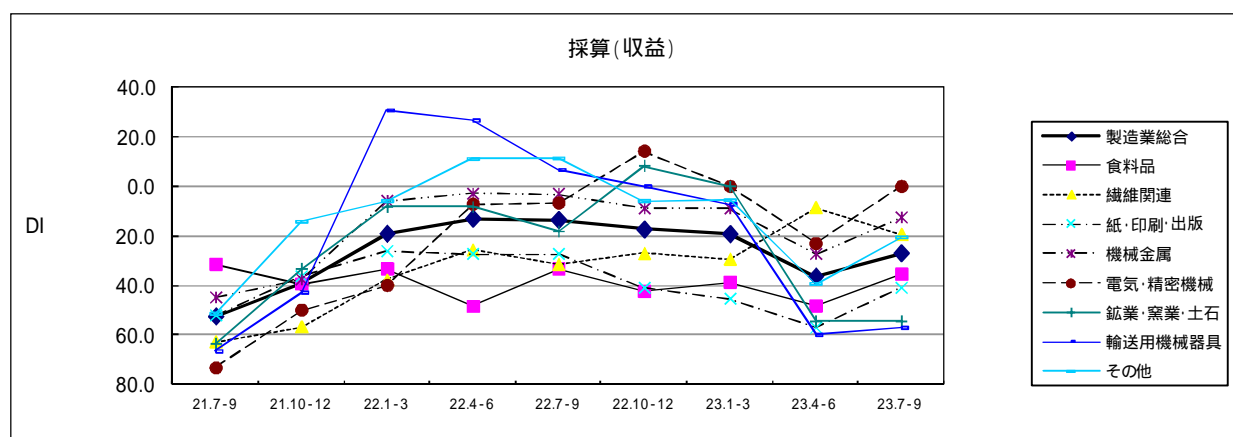
採算(収益)	21.7-9	21.10-12	22.1-3	22.4-6	22.7-9	22.10-12	23.1-3	23.4-6	23.7-9
総合	51.4	51.6	38.3	32.5	31.1	26.5	29.0	41.2	35.3
製造業	52.5	39.1	19.1	12.9	13.6	17.4	19.3	36.5	26.9
建設業	63.5	60.5	56.6	53.0	51.9	42.2	45.0	48.7	56.0
卸売業	42.5	54.3	60.5	45.6	32.9	31.3	26.6	38.2	32.9
小売業	41.6	57.8	51.9	49.5	49.1	36.4	36.2	40.2	40.6
サービス業	56.6	59.4	30.1	26.9	28.6	17.3	29.5	47.6	32.4



(2) 製造業の内訳

電気・精密機械ではマイナスからプラスマイナスゼロへ転換、食料品、紙・印刷・出版、機械金属、輸送用機械器具、その他でマイナス幅が縮小した。鉱業・窯業・土石はマイナスで横ばい。しかし、繊維関連業はマイナス幅が拡大した。

採算(収益)	21.7-9	21.10-12	22.1-3	22.4-6	22.7-9	22.10-12	23.1-3	23.4-6	23.7-9
製造業総合	52.5	39.1	19.1	12.9	13.6	17.4	19.3	36.5	26.9
食料品	31.4	39.4	33.3	48.5	33.3	42.4	38.7	48.4	35.5
繊維関連	62.9	56.8	37.8	25.7	31.4	27.0	29.4	8.6	19.4
紙・印刷・出版	52.2	36.4	26.1	27.3	27.3	40.9	45.5	57.1	40.9
機械金属	44.8	37.5	5.9	2.9	3.0	8.8	8.8	27.3	12.5
電気・精密機械	73.3	50.0	40.0	7.1	6.7	14.3	0.0	23.1	0.0
鉱業・窯業・土石	63.6	33.3	8.3	8.3	18.2	8.3	0.0	54.5	54.5
輸送用機械器具	66.7	42.9	30.8	26.7	6.7	0.0	7.1	60.0	57.1
その他	51.4	14.3	5.9	11.1	11.4	5.9	5.6	39.4	20.6



9. 従業員数（常用）

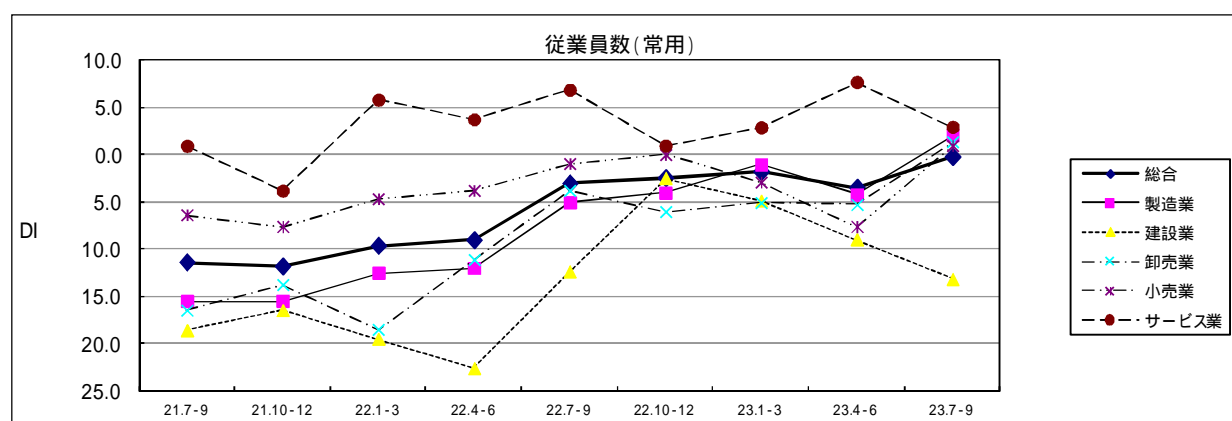
（1）全体

総合DI（不足 - 過剰）は 0.2 と 4～6 月期に比べ 3.2 ポイントマイナス幅が縮小した。

業種別では、製造業、卸売業、小売業でマイナスからプラスへ転換したが、サービス業ではプラス幅が縮小、建設業ではマイナス幅が拡大した。

平成 23 年 10～12 月期の先行き見通し総合DIは 0.2（前回 5.7）となり、マイナスからプラスへ転換する見通し。

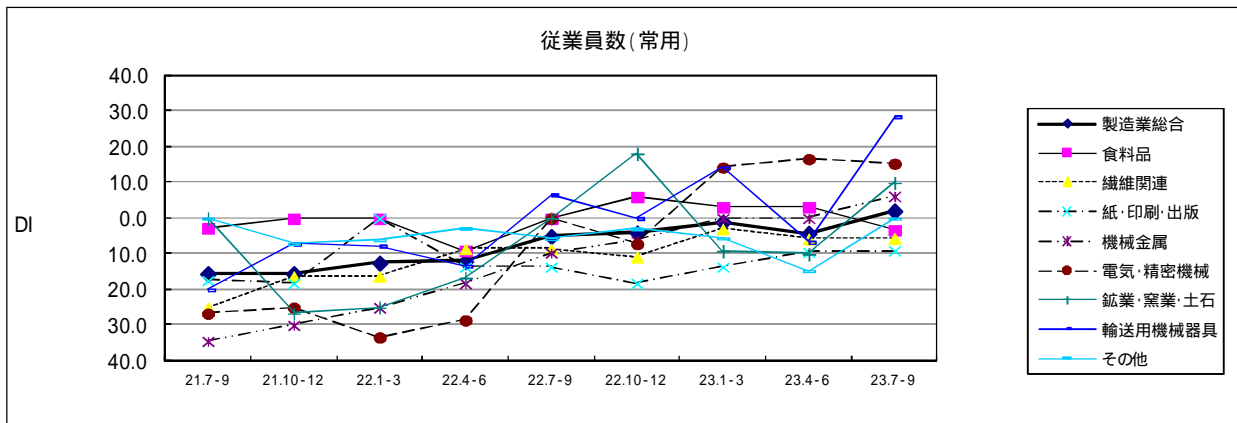
従業員数(常用)	21.7-9	21.10-12	22.1-3	22.4-6	22.7-9	22.10-12	23.1-3	23.4-6	23.7-9
総合	11.4	11.8	9.6	9.0	3.0	2.5	1.8	3.4	0.2
製造業	15.5	15.5	12.5	12.0	5.1	4.0	1.0	4.2	2.1
建設業	18.6	16.5	19.5	22.6	12.3	2.5	4.9	9.0	13.2
卸売業	16.5	13.8	18.5	11.1	3.8	6.0	5.1	5.3	1.4
小売業	6.4	7.6	4.7	3.8	0.9	0.0	2.9	7.6	1.0
サービス業	0.9	3.8	5.8	3.7	6.9	1.0	2.9	7.7	2.9



(2) 製造業の内訳

機械金属ではプラスマイナスゼロからプラスへ転換、鉱業・窯業・土石、輸送用機械器具でマイナスからプラスへ転換、その他ではマイナスからプラスマイナスゼロへ転換、繊維関連、紙・印刷・出版ではマイナス幅を縮小させた。しかし、電気・精密機械ではプラス幅を縮小、食料品でプラスからマイナスへ転換した。

従業員数(常用)	21.7-9	21.10-12	22.1-3	22.4-6	22.7-9	22.10-12	23.1-3	23.4-6	23.7-9
製造業総合	15.5	15.5	12.5	12.0	5.1	4.0	1.0	4.2	2.1
食料品	2.8	0.0	0.0	9.1	0.0	6.1	3.2	3.2	3.2
繊維関連	25.0	16.2	16.2	8.6	8.6	10.8	2.9	5.7	5.6
紙・印刷・出版	17.4	18.2	0.0	13.6	13.6	18.2	13.6	9.5	9.1
機械金属	34.5	30.0	25.0	18.2	9.7	6.3	0.0	0.0	6.3
電気・精密機械	26.7	25.0	33.3	28.6	0.0	7.1	14.3	16.7	15.4
鉱業・窯業・土石	0.0	26.7	25.0	16.7	0.0	18.2	9.1	10.0	10.0
輸送用機械器具	20.0	7.1	7.7	13.3	6.7	0.0	14.3	6.7	28.6
その他	0.0	7.1	6.1	2.8	5.7	2.9	5.6	14.7	0.0



10. 従業員数（臨時）

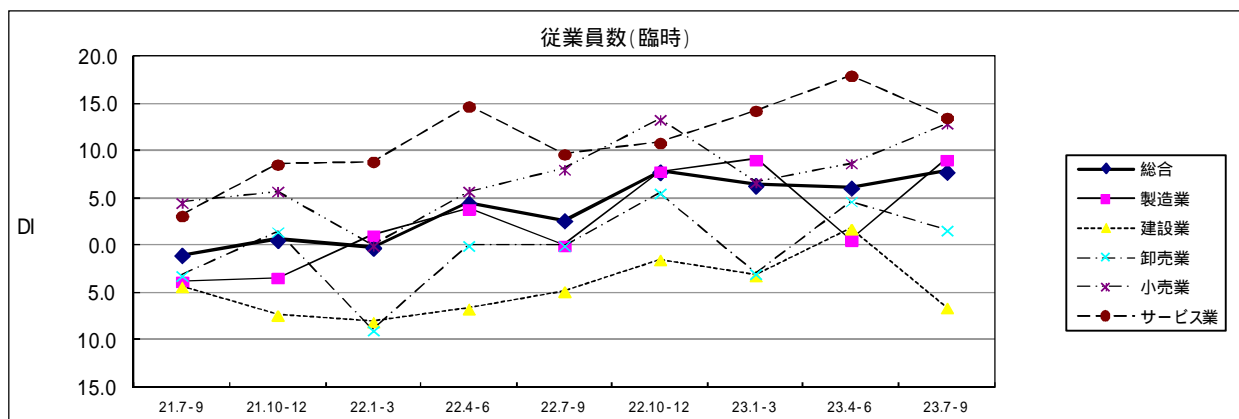
(1) 全体

総合DI（不足 - 過剰）は7.8と4～6月期に比べ1.7ポイント増加し、プラス幅が拡大した。

業種別では、製造業、小売業でプラス幅が拡大したが、卸売業、サービス業でプラス幅が縮小、建設業でプラスからマイナスへ転換した。

平成23年10～12月期の先行き見通し総合DIは5.4（前回3.0）となり、プラス幅が拡大する見通し。

従業員数（臨時）	21.7-9	21.10-12	22.1-3	22.4-6	22.7-9	22.10-12	23.1-3	23.4-6	23.7-9
総合	1.0	0.6	0.2	4.5	2.7	7.8	6.4	6.1	7.8
製造業	3.8	3.4	1.1	3.9	0.0	7.8	9.1	0.6	9.1
建設業	4.3	7.4	8.1	6.7	4.8	1.5	3.2	1.8	6.6
卸売業	3.2	1.5	9.0	0.0	0.0	5.6	3.0	4.7	1.6
小売業	4.5	5.7	0.0	5.7	8.0	13.3	6.7	8.7	12.9
サービス業	3.2	8.6	8.9	14.7	9.7	10.9	14.3	18.0	13.5



(2) 製造業の内訳

輸送用機械器具ではプラスマイナスゼロからプラスへ転換、食料品、機械金属ではマイナスからプラスへ転換、その他ではマイナスからプラスマイナスゼロへ転換し、電気・精密機械ではプラスで横ばい、鉱業・窯業・土石ではプラスマイナスゼロで横ばいであった。しかし、繊維関連ではプラス幅が縮小し、紙・印刷・出版ではマイナス幅が拡大した。

従業員数(臨時)	21.7-9	21.10-12	22.1-3	22.4-6	22.7-9	22.10-12	23.1-3	23.4-6	23.7-9
製造業総合	3.8	3.4	1.1	3.9	0.0	7.8	9.1	0.6	9.1
食料品	0.0	0.0	14.3	9.4	6.3	12.5	10.3	17.9	13.3
繊維関連	2.9	0.0	11.8	16.1	9.4	20.6	16.7	27.3	18.2
紙・印刷・出版	15.8	5.3	0.0	0.0	22.2	0.0	0.0	5.6	16.7
機械金属	21.4	18.5	21.4	9.7	11.1	3.6	3.4	3.4	3.3
電気・精密機械	8.3	6.7	28.6	8.3	14.3	7.1	42.9	25.0	25.0
鉱業・窯業・土石	0.0	7.7	0.0	9.1	0.0	0.0	11.1	0.0	0.0
輸送用機械器具	6.7	0.0	7.7	6.7	13.3	0.0	14.3	0.0	35.7
その他	9.7	0.0	7.1	3.3	6.7	9.7	0.0	12.9	0.0

