

岡山県の景気観測調査

(平成23年10～12月期実績)

平成24年1月27日

岡山県商工会議所連合会

1. 調査方法 FAXによるアンケート
2. 調査内容 景況のほか、生産額・売上額など10項目
平成23年10～12月期を前年同期と比較
平成24年1～3月期の先行き見通しを平成23年10～12月期と比較
3. 調査時期 12月下旬
4. 調査対象 県下商工会議所会員企業594社
5. 有効回答数 561社 (回収率94.4%)

製造業	193社	食料品31社	繊維関連35社	紙・印刷・出版22社
		機械金属31社	電気・精密機械14社	鉱業・窯業・土石12社
		輸送用機械器具14社	その他34社	
建設業	77社			
卸売業	76社			
小売業	110社			
サービス業	105社			
6. 調査開始時期 平成10年12月
7. DI(デフュージョン・インデックス)方式
DIは各調査項目について判断の状況を示す。
ゼロを基準として、プラスの値は景気の上向き傾向(「良い」)の回答割合が多いことを示し、
マイナスの値は景気の下向き傾向(「悪い」)の回答割合が多いことを示す。
 $DI = (\text{増加・好転など「良い」の回答割合}) - (\text{減少・悪化など「悪い」の回答割合})$
8. 問い合わせ先 岡山商工会議所 企画振興部
TEL(086)232-2262

平成23年10～12月期「景況概要」

景況全体では、マイナス幅がわずかに拡大した。業種別に見ると製造業を中心に景況が悪化傾向にあり、前期の回復の動きに足踏みがみられる。先行き見通しD Iでも、生産額・売上額、受注額において大きくマイナス幅を拡大しており、先行き不透明感が広がっている。

1. 景況

総合D I（好転 - 悪化）は 27.3と7～9月期に比べ1.2ポイントマイナス幅が拡大した。業種別では、サービス業でマイナス幅が縮小したが、製造業、建設業、卸売業、小売業でマイナス幅が拡大した。

2. 生産額・売上額

総合D I（増加 - 減少）は 19.9と7～9月期に比べ1.3ポイントマイナス幅が拡大した。業種別では、サービス業でマイナス幅が縮小したが、製造業、卸売業、小売業ではマイナス幅が拡大した。

3. 受注額

総合D I（増加 - 減少）は 20.1と7～9月期に比べ7.3ポイントマイナス幅が拡大した。業種別では、製造業、建設業ともにマイナス幅が拡大した。

4. 原材料・商品仕入価格

総合D I（下降 - 上昇）は 19.2と7～9月期に比べ4.5ポイントマイナス幅が縮小した。業種別では、製造業、建設業、卸売業、小売業でマイナス幅を縮小、サービス業でマイナス幅を拡大させた。

5. 製品・商品販売価格

総合D I（上昇 - 下降）は 17.6と7～9月期に比べ0.4ポイントマイナス幅が拡大した。業種別では、小売業、サービス業がマイナス幅を縮小した。しかし、製造業、卸売業ではマイナス幅を拡大させた。

6. 製品在庫・商品在庫

総合D I（減少 - 増加）は7.3と7～9月期に比べ2.0ポイントプラス幅が縮小した。業種別では、すべての業種でプラス幅が縮小した。

7. 資金繰り

総合D I（好転 - 悪化）は 23.4と7～9月期に比べ0.3ポイントマイナス幅が縮小した。業種別では、建設業、卸売業、小売業、サービス業でマイナス幅が縮小、製造業でマイナス幅が拡大した。

8. 採算（収益）

総合D I（好転 - 悪化）は 33.5と7～9月期に比べ1.8ポイントマイナス幅が縮小した。業種別では、建設業、サービス業でマイナス幅が縮小したが、製造業、卸売業、小売業でマイナス幅が拡大した。

9. 従業員（常用）

総合D I（不足 - 過剰）は2.9と7～9月期に比べ3.1ポイント増加しマイナスからプラスへ転換した。

業種別では、小売業、サービス業でプラス幅が拡大、建設業でマイナスからプラスへ転換したが、卸売業でプラスからプラスマイナスゼロへ転換、製造業でプラスからマイナスへ転換した。

10. 従業員（臨時）

総合D I（不足 - 過剰）は9.6と7～9月期に比べ1.8ポイント増加し、プラス幅が拡大した。業種別では、卸売業、小売業、サービス業でプラス幅が拡大、建設業でマイナスからプラスへ転換したが、製造業でプラス幅が縮小した。

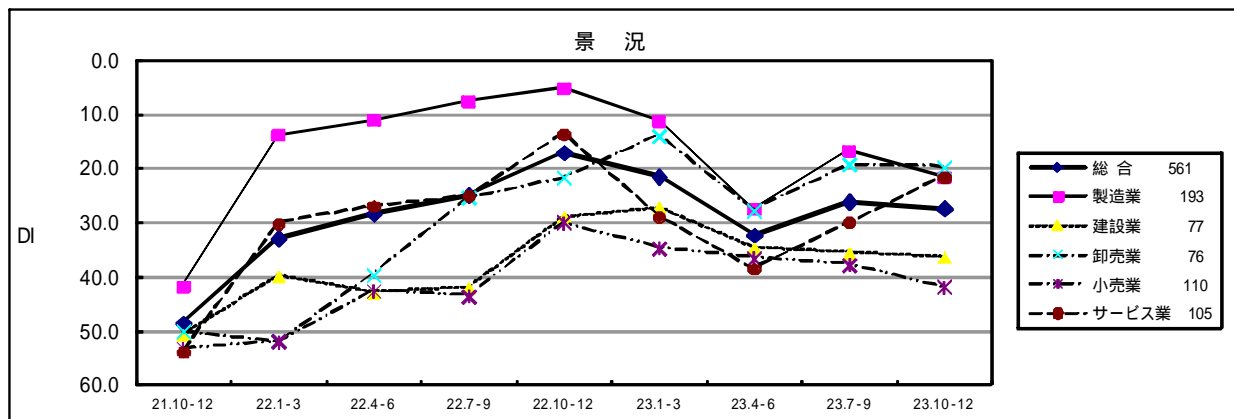
1. 景況

(1) 全体

総合DI（好転 - 悪化）は 27.3と7～9月期に比べ1.2ポイントマイナス幅が拡大した。
業種別では、サービス業でマイナス幅が縮小したが、製造業、建設業、卸売業、小売業でマイナス幅が拡大した。

平成24年1～3月期の先行き見通し総合DIは 28.0（前回調査時の先行き見通し総合DI 20.9）となり、マイナス幅が拡大する見通し。

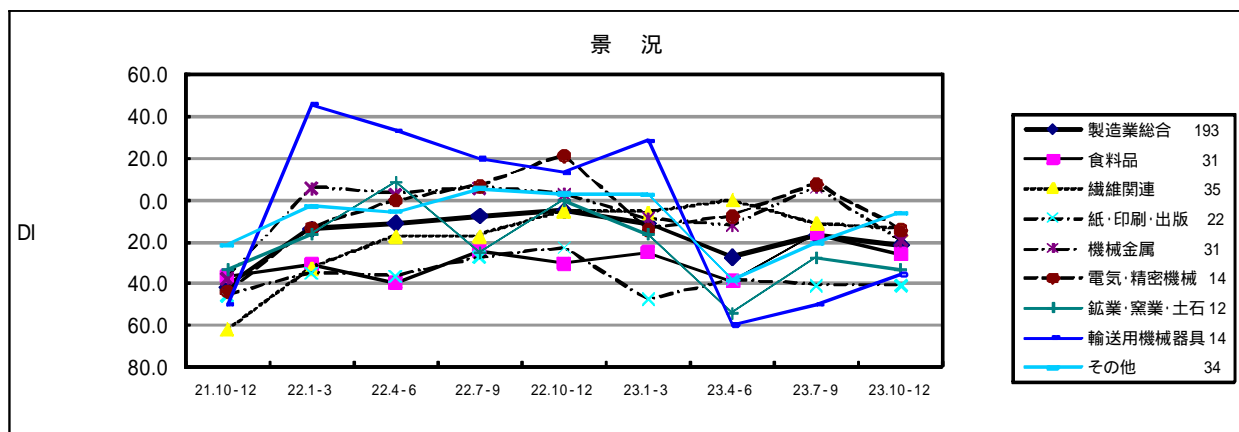
景況	21.10-12	22.1-3	22.4-6	22.7-9	22.10-12	23.1-3	23.4-6	23.7-9	23.10-12	
総合	561	48.5	32.8	28.3	24.8	17.0	21.4	32.3	26.1	27.3
製造業	193	41.6	13.8	10.9	7.5	5.0	11.2	27.5	16.6	21.5
建設業	77	50.6	39.8	42.9	42.0	28.9	27.2	34.6	35.5	36.4
卸売業	76	50.0	51.9	39.5	25.3	21.7	13.9	27.6	19.2	19.7
小売業	110	53.2	51.9	42.5	43.5	29.9	34.6	36.4	37.7	41.8
サービス業	105	53.8	30.1	26.9	25.0	13.6	28.8	38.5	29.8	21.6



(2) 製造業の内訳

輸送用機械器具、その他ではマイナス幅を縮小、紙・印刷・出版ではマイナスで横ばい。しかし、機械金属、電気・精密機械ではプラスからマイナスへ転換、食料品、繊維関連、鉱業・窯業・土石ではマイナス幅を拡大させた。

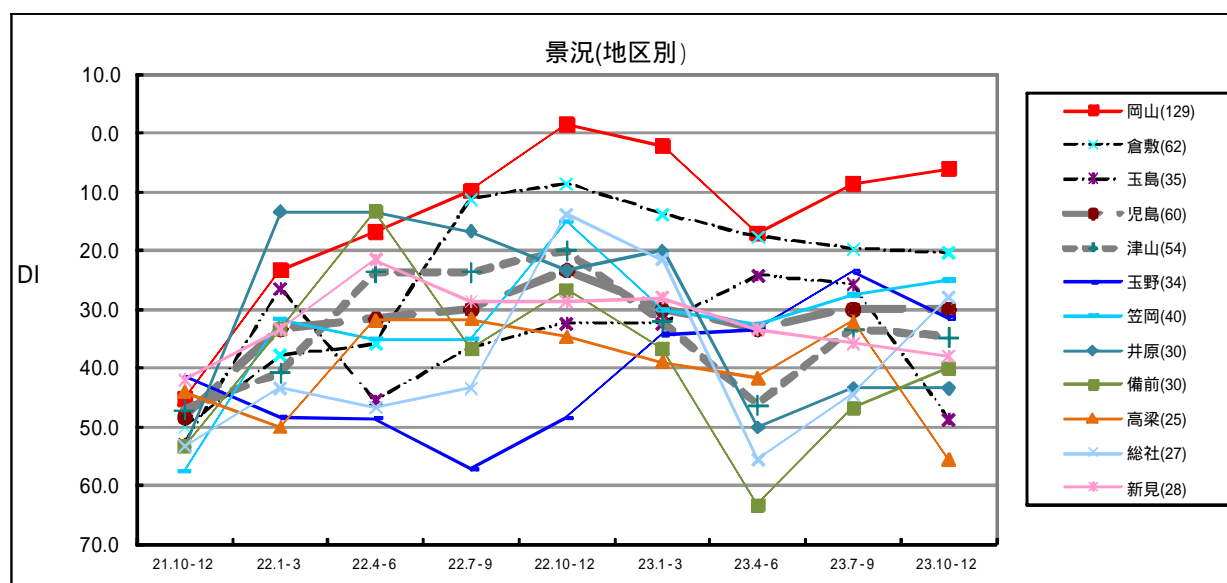
景況		21.10-12	22.1-3	22.4-6	22.7-9	22.10-12	23.1-3	23.4-6	23.7-9	23.10-12
製造業総合	193	41.6	13.8	10.9	7.5	5.0	11.2	27.5	16.6	21.5
食料品	31	36.4	30.6	39.4	24.2	30.3	25.0	38.7	16.1	25.8
繊維関連	35	62.2	32.4	17.1	17.1	5.4	5.9	0.0	11.1	14.3
紙・印刷・出版	22	45.5	34.8	36.4	27.3	22.7	47.6	38.1	40.9	40.9
機械金属	31	37.5	5.9	2.9	6.1	2.9	8.8	12.1	6.3	19.4
電気・精密機械	14	43.8	13.3	0.0	6.7	21.4	14.3	7.7	7.7	14.3
鉱業・窯業・土石	12	33.3	16.7	8.3	25.0	0.0	16.7	54.5	27.3	33.3
輸送用機械器具	14	50.0	46.2	33.3	20.0	13.3	28.6	60.0	50.0	35.7
その他	34	21.4	3.0	5.6	5.7	2.9	2.8	38.2	20.6	6.3



<参考> 地区別

岡山、笠岡、備前、総社ではマイナス幅が縮小し、児島、井原ではマイナスで横ばいであった。しかし、倉敷、玉島、津山、玉野、高梁、新見ではマイナス幅が拡大した。

景況(地区別)	21.10-12	22.1-3	22.4-6	22.7-9	22.10-12	23.1-3	23.4-6	23.7-9	23.10-12
岡山(129)	45.2	23.3	16.7	9.8	1.5	2.3	17.1	8.6	6.0
倉敷(62)	50.0	37.8	35.8	11.3	8.6	13.8	17.6	19.7	20.3
玉島(35)	52.9	26.5	45.5	36.4	32.4	32.4	24.2	25.7	48.6
児島(60)	48.3	33.3	31.7	30.0	23.3	30.0	33.3	30.0	30.0
津山(54)	47.2	40.7	23.6	23.6	20.0	32.1	46.3	33.3	34.8
玉野(34)	41.4	48.3	48.5	57.1	48.4	34.3	33.3	23.5	31.4
笠岡(40)	57.5	31.6	35.0	35.0	15.0	30.0	32.5	27.5	25.0
井原(30)	53.3	13.3	13.3	16.7	23.3	20.0	50.0	43.3	43.3
備前(30)	53.3	33.3	13.3	36.7	26.7	36.7	63.3	46.7	40.0
高梁(25)	44.0	50.0	31.8	31.6	34.6	38.9	41.7	32.0	55.6
総社(27)	53.3	43.3	46.7	43.3	13.8	21.4	55.6	44.4	28.0
新見(28)	41.9	33.3	21.4	28.6	28.6	28.0	33.3	35.7	37.9



2. 生産額・売上額

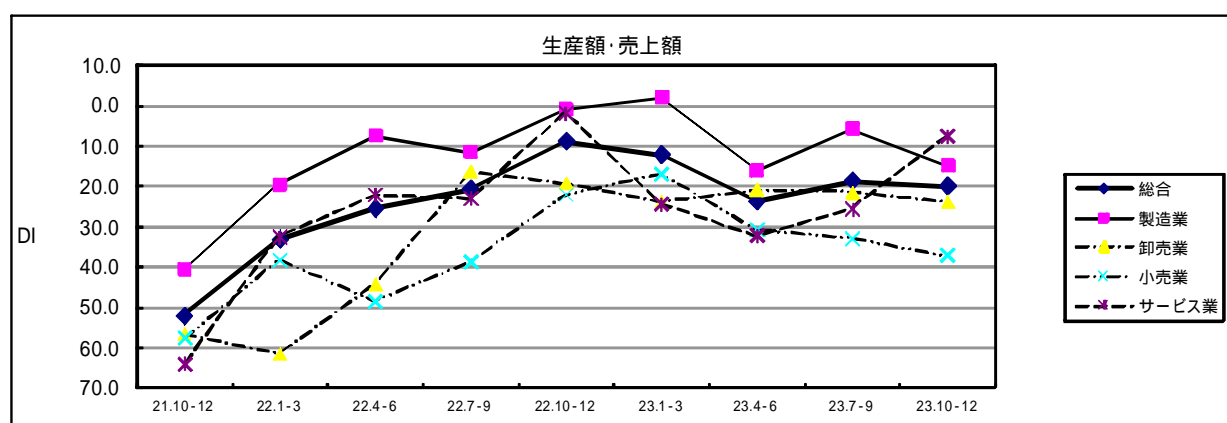
(1) 全体

総合DI（増加・減少）は 19.9と7～9月期に比べ1.3ポイントマイナス幅が拡大した。

業種別では、サービス業でマイナス幅が縮小したが、製造業、卸売業、小売業ではマイナス幅が拡大した。

平成24年1～3月期の先行き見通し総合DIは 20.1（前回 9.3）となり、マイナス幅が拡大する見通し。

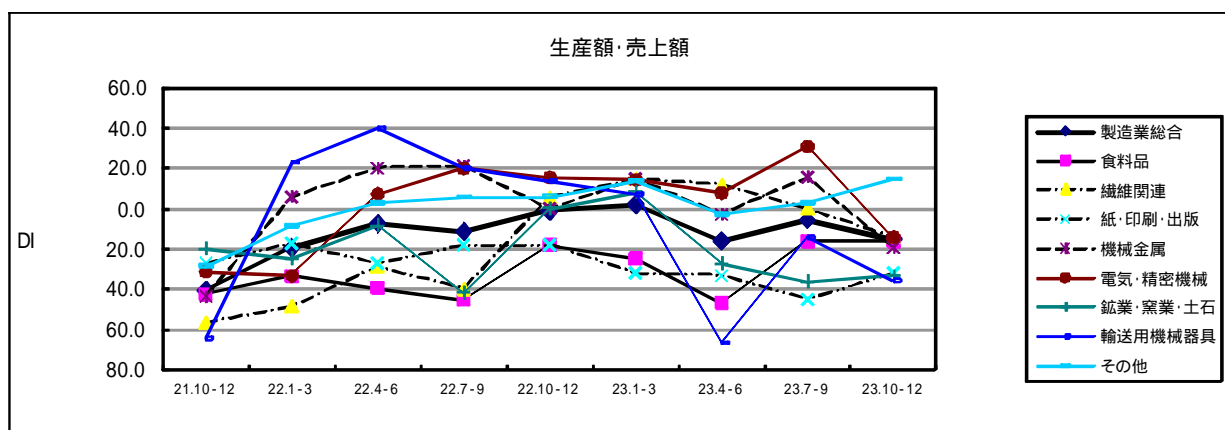
生産額・売上額	21.10-12	22.1-3	22.4-6	22.7-9	22.10-12	23.1-3	23.4-6	23.7-9	23.10-12
総合	52.1	33.3	25.6	20.8	8.9	12.1	23.8	18.6	19.9
製造業	40.6	19.6	7.5	11.5	1.0	2.0	16.2	5.7	15.0
卸売業	56.8	61.7	44.4	16.5	19.3	24.1	21.1	21.6	24.0
小売業	57.8	38.3	48.6	38.9	22.2	17.1	30.8	33.0	37.3
サービス業	64.2	32.7	22.2	23.1	1.9	24.5	32.4	25.7	7.7



(2) 製造業の内訳

その他でプラス幅を拡大、紙・印刷・出版、鉱業・窯業・土石でマイナス幅を縮小させ、食料品ではマイナスで横ばいであった。しかし、機械金属、電気・精密機械でプラスからマイナスへ転換、繊維関連でプラスマイナスゼロからマイナスへ転換し、輸送用機械器具でマイナス幅を拡大させた。

生産額・売上額	21.10-12	22.1-3	22.4-6	22.7-9	22.10-12	23.1-3	23.4-6	23.7-9	23.10-12
製造業総合	40.6	19.6	7.5	11.5	1.0	2.0	16.2	5.7	15.0
食料品	42.4	33.3	39.4	45.5	18.2	25.0	46.7	16.1	16.1
繊維関連	56.8	48.6	28.6	40.0	5.4	14.7	11.8	0.0	14.3
紙・印刷・出版	27.3	17.4	27.3	18.2	18.2	31.8	33.3	45.5	31.8
機械金属	43.8	5.9	20.0	21.2	0.0	14.7	3.0	15.6	19.4
電気・精密機械	31.3	33.3	7.1	20.0	15.4	14.3	7.7	30.8	14.3
鉱業・窯業・土石	20.0	25.0	8.3	41.7	0.0	8.3	27.3	36.4	33.3
輸送用機械器具	64.3	23.1	40.0	20.0	13.3	7.1	66.7	14.3	35.7
その他	28.6	8.8	2.9	5.7	5.9	13.9	2.9	2.9	14.7



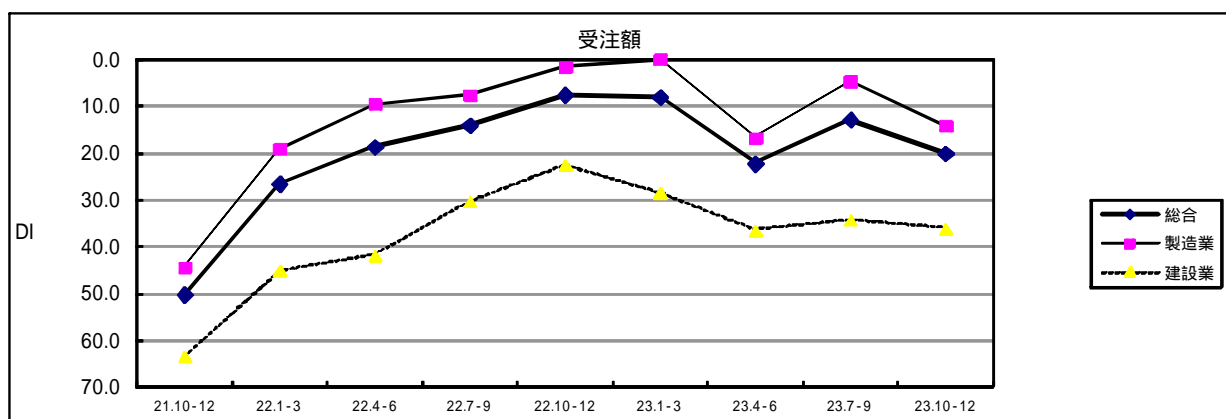
3. 受注額

(1) 全体

総合DI（増加 - 減少）は 20.1と7～9月期に比べ7.3ポイントマイナス幅が拡大した。
業種別では、製造業、建設業ともにマイナス幅が拡大した。

平成24年1～3月期の先行き見通し総合DIは 19.5（前回 8.7）となり、マイナス幅が拡大する見通し。

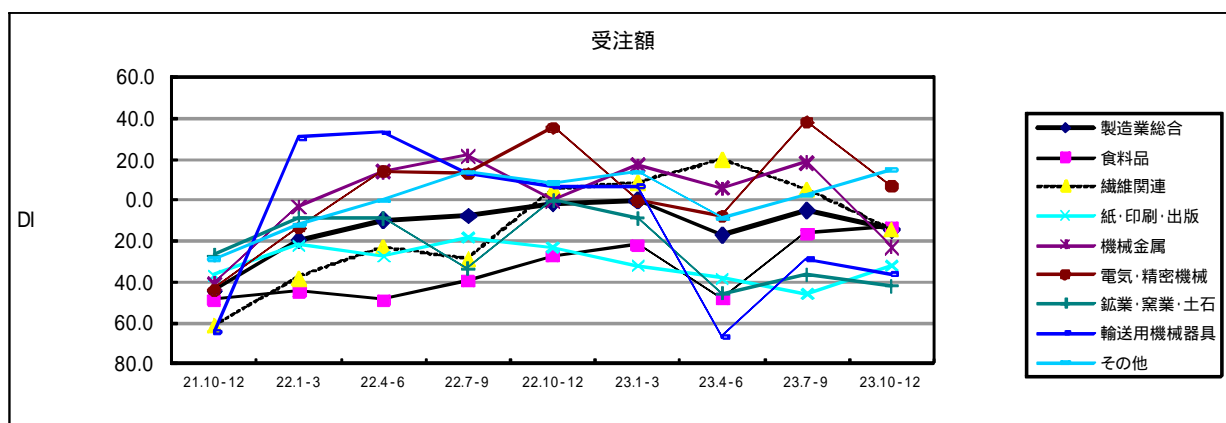
受注額	21.10-12	22.1-3	22.4-6	22.7-9	22.10-12	23.1-3	23.4-6	23.7-9	23.10-12
総合	50.2	26.6	18.6	14.0	7.5	8.0	22.3	12.8	20.1
製造業	44.4	19.1	9.5	7.5	1.5	0.0	16.8	4.7	14.1
建設業	63.5	45.1	41.8	30.4	22.5	28.6	36.5	34.2	36.1



(2) 製造業の内訳

その他でプラス幅を拡大、食料品、紙・印刷・出版でマイナス幅を縮小させた。しかし、電気・精密機械でプラス幅を縮小、繊維関連、機械金属でプラスからマイナスへ転換、鉱業・窯業・土石、輸送用機械器具でマイナス幅を拡大させた。

受注額	21.10-12	22.1-3	22.4-6	22.7-9	22.10-12	23.1-3	23.4-6	23.7-9	23.10-12
製造業総合	44.4	19.1	9.5	7.5	1.5	0.0	16.8	4.7	14.1
食料品	48.5	44.4	48.5	39.4	27.3	21.9	48.3	16.1	12.9
繊維関連	61.1	37.8	22.9	28.6	5.4	8.8	20.0	5.6	14.3
紙・印刷・出版	36.4	21.7	27.3	18.2	22.7	31.8	38.1	45.5	31.8
機械金属	40.6	2.9	14.3	21.9	0.0	17.6	6.1	18.8	22.6
電気・精密機械	43.8	13.3	14.3	13.3	35.7	0.0	7.7	38.5	7.1
鉱業・窯業・土石	26.7	8.3	8.3	33.3	0.0	8.3	45.5	36.4	41.7
輸送用機械器具	64.3	30.8	33.3	13.3	6.7	7.1	66.7	28.6	35.7
その他	28.6	11.8	0.0	14.3	8.8	13.9	8.8	2.9	15.2



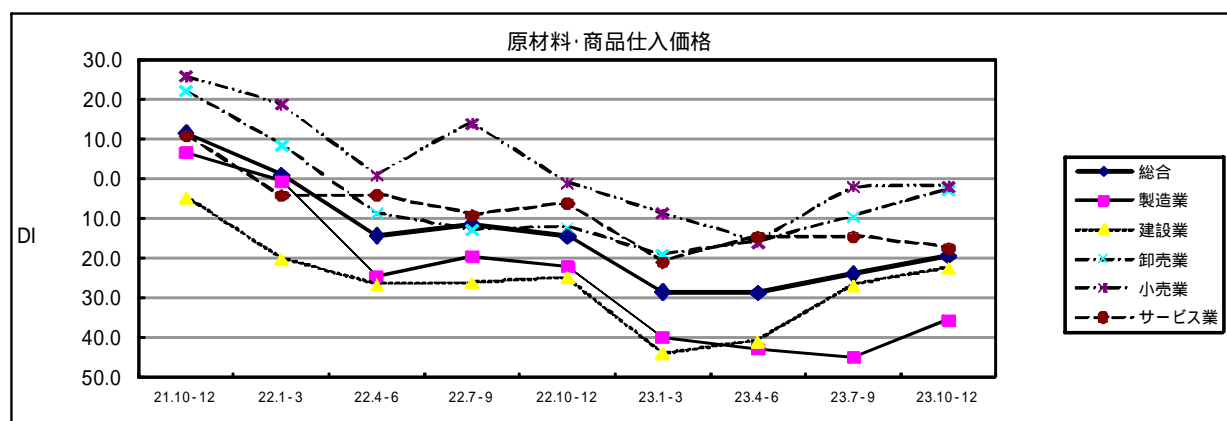
4. 原材料・商品仕入価格

(1) 全体

総合DI（下降 - 上昇）は 19.2と7～9月期に比べ4.5ポイントマイナス幅が縮小した。
業種別では、製造業、建設業、卸売業、小売業でマイナス幅を縮小、サービス業でマイナス幅を拡大させた。

平成24年1～3月期の先行き見通し総合DIは 14.6（前回 17.8）となり、マイナス幅が縮小する見通し。

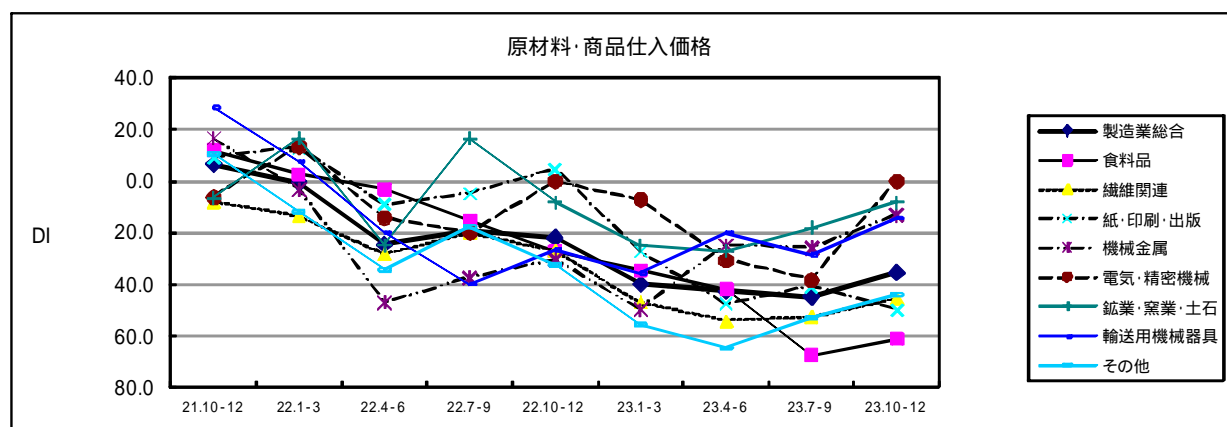
原材料・商品仕入価格	21.10-12	22.1-3	22.4-6	22.7-9	22.10-12	23.1-3	23.4-6	23.7-9	23.10-12
総合	11.6	1.1	14.2	11.2	14.2	28.3	28.5	23.7	19.2
製造業	6.7	0.5	24.5	19.3	22.0	39.8	42.7	44.8	35.4
建設業	4.7	20.0	26.5	25.9	24.7	43.9	40.8	26.7	22.4
卸売業	22.2	8.6	8.6	12.7	12.0	19.0	15.8	9.5	2.6
小売業	25.9	18.9	0.9	14.0	0.9	8.7	15.9	1.9	1.8
サービス業	10.9	4.1	4.0	9.1	6.1	20.8	14.4	14.4	17.3



(2) 製造業の内訳

電気・精密機械でマイナスからプラスマイナスゼロへ、食料品、繊維関連、機械金属、鉱業・窯業・土石、輸送用機械器具、その他でマイナス幅を縮小させた。しかし、紙・印刷・出版ではマイナス幅を拡大させた。

原材料・商品仕入価格	21.10-12	22.1-3	22.4-6	22.7-9	22.10-12	23.1-3	23.4-6	23.7-9	23.10-12
製造業総合	6.7	0.5	24.5	19.3	22.0	39.8	42.7	44.8	35.4
食料品	12.1	2.8	3.0	15.2	27.3	34.4	41.9	67.7	61.3
繊維関連	8.1	13.5	28.6	20.0	27.0	47.1	54.3	52.8	45.7
紙・印刷・出版	9.1	13.0	9.1	4.8	4.5	27.3	47.6	40.9	50.0
機械金属	16.7	3.1	47.1	37.5	30.3	50.0	25.0	25.8	13.3
電気・精密機械	6.3	13.3	14.3	20.0	0.0	7.1	30.8	38.5	0.0
鉱業・窯業・土石	6.7	16.7	25.0	16.7	8.3	25.0	27.3	18.2	8.3
輸送用機械器具	28.6	7.7	20.0	40.0	26.7	35.7	20.0	28.6	14.3
その他	10.7	11.8	34.3	17.6	32.4	55.6	64.7	52.9	44.1



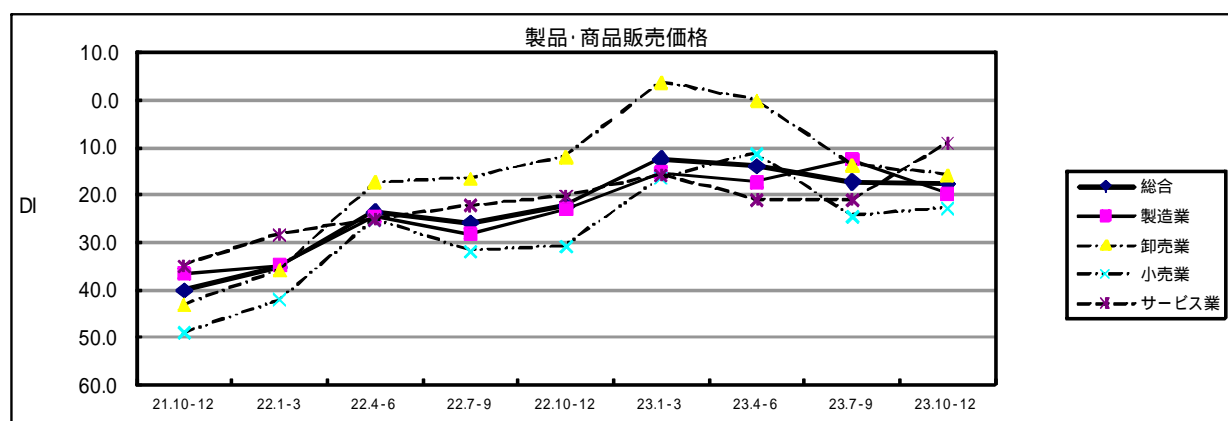
5. 製品・商品販売価格

(1) 全体

総合DI（上昇 - 下降）は 17.6と7～9月期に比べ0.4ポイントマイナス幅が拡大した。業種別では、小売業、サービス業がマイナス幅を縮小した。しかし、製造業、卸売業ではマイナス幅を拡大させた。

平成24年1～3月期の先行き見通し総合DIは 16.0（前回 11.1）となり、マイナス幅が拡大する見通し。

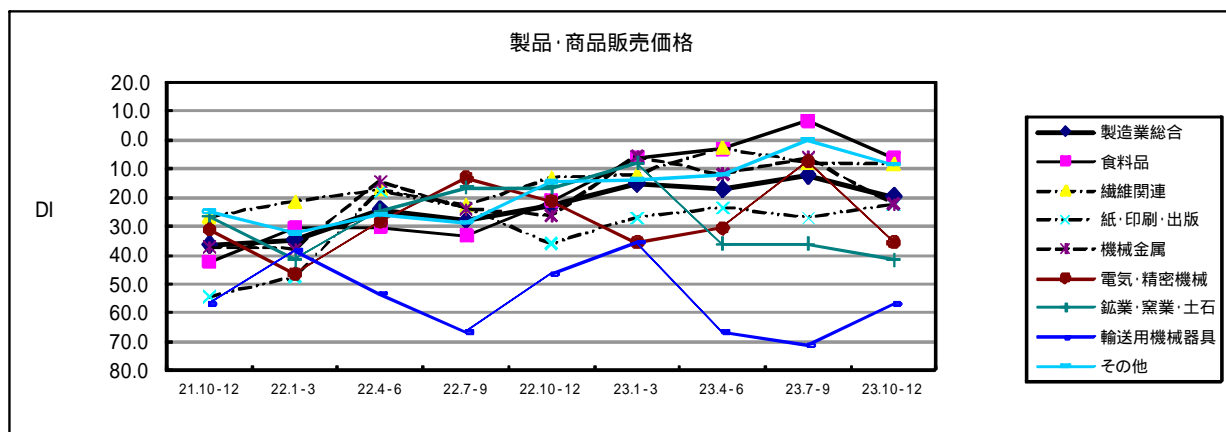
製品・商品販売価格	21.10-12	22.1-3	22.4-6	22.7-9	22.10-12	23.1-3	23.4-6	23.7-9	23.10-12
総合	40.1	35.2	23.6	25.8	22.2	12.5	13.9	17.2	17.6
製造業	36.5	34.8	24.5	28.1	22.9	15.2	17.3	12.4	19.7
卸売業	43.2	35.8	17.3	16.5	12.0	3.8	0.0	13.7	15.8
小売業	49.1	42.1	25.2	31.8	30.8	16.3	11.2	24.5	22.7
サービス業	35.0	28.3	25.2	22.2	20.2	15.8	21.0	21.0	9.1



(2) 製造業の内訳

紙・印刷・出版、輸送用機械器具ではマイナス幅を縮小させた。しかし、食料品ではプラスからマイナスへ転換、その他ではプラスマイナスゼロからマイナスへ転換、繊維関連、機械金属、電気・精密機械、鉱業・窯業・土石ではマイナス幅を拡大させた。

製品・商品販売価格	21.10-12	22.1-3	22.4-6	22.7-9	22.10-12	23.1-3	23.4-6	23.7-9	23.10-12
製造業総合	36.5	34.8	24.5	28.1	22.9	15.2	17.3	12.4	19.7
食料品	42.4	30.6	30.3	33.3	21.2	6.3	3.3	6.5	6.5
繊維関連	27.0	21.6	17.1	22.9	13.5	12.1	2.9	8.3	8.6
紙・印刷・出版	54.5	47.8	18.2	23.8	36.4	27.3	23.8	27.3	22.7
機械金属	37.5	38.2	14.7	24.2	26.5	5.9	12.1	6.3	22.6
電気・精密機械	31.3	46.7	28.6	13.3	21.4	35.7	30.8	7.7	35.7
鉱業・窯業・土石	26.7	41.7	25.0	16.7	16.7	8.3	36.4	36.4	41.7
輸送用機械器具	57.1	38.5	53.3	66.7	46.7	35.7	66.7	71.4	57.1
その他	25.0	32.4	25.7	28.6	14.7	13.9	12.1	0.0	8.8



6. 製品在庫・商品在庫

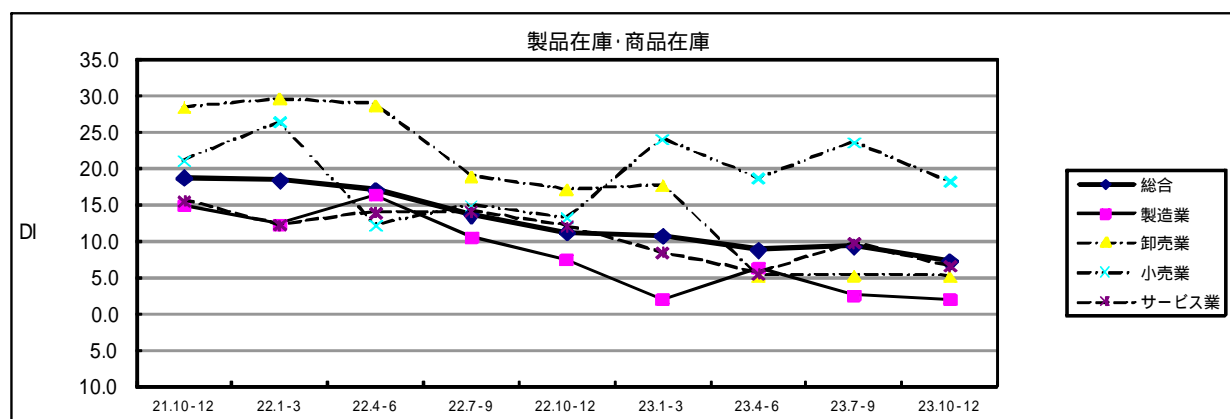
(1) 全体

総合D I（減少 - 増加）は7.3と7～9月期に比べ2.0ポイントプラス幅が縮小した。

業種別では、すべての業種でプラス幅が縮小した。

平成24年1～3月期の先行き見通し総合D Iは7.6（前回9.5）となり、プラス幅が縮小する見通し。

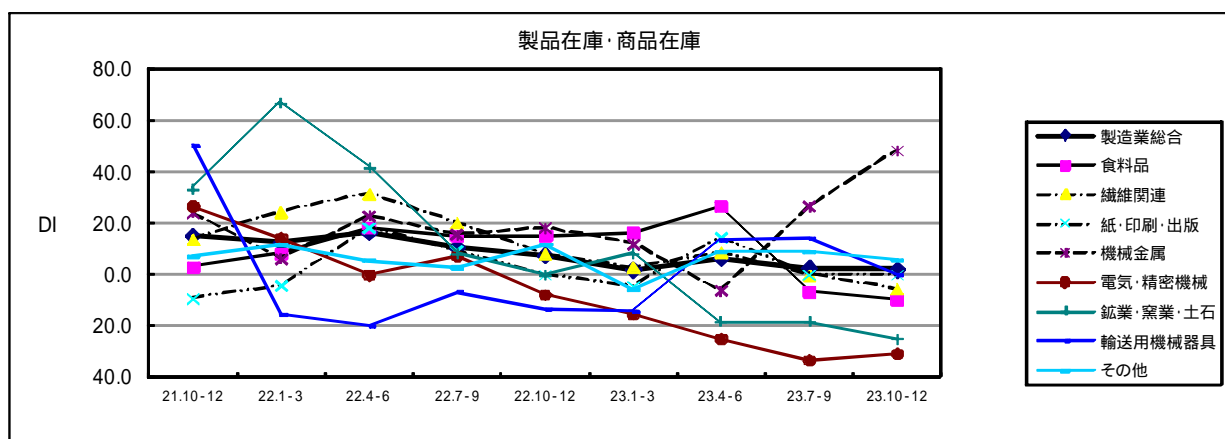
製品在庫・商品在庫	21.10-12	22.1-3	22.4-6	22.7-9	22.10-12	23.1-3	23.4-6	23.7-9	23.10-12
総合	18.8	18.4	17.1	13.7	11.3	10.8	8.9	9.3	7.3
製造業	15.0	12.4	16.4	10.6	7.5	2.1	6.3	2.6	2.1
卸売業	28.4	29.6	28.8	19.0	17.1	17.7	5.3	5.4	5.3
小売業	21.1	26.4	12.3	15.0	13.2	24.0	18.7	23.6	18.2
サービス業	15.6	12.4	14.0	14.1	12.1	8.5	5.6	9.8	6.7



(2) 製造業の内訳

機械金属でプラス幅を拡大、電気・精密機械でマイナス幅を縮小、紙・印刷・出版でプラスマイナスゼロで横ばいであった。しかし、その他でプラス幅を縮小、輸送用機械器具でプラスからプラスマイナスゼロへ転換、繊維関連でプラスマイナスゼロからマイナスへ転換、食料品、鉱業・窯業・土石でマイナス幅を拡大させた。

製品在庫・商品在庫	21.10-12	22.1-3	22.4-6	22.7-9	22.10-12	23.1-3	23.4-6	23.7-9	23.10-12
製造業総合	15.0	12.4	16.4	10.6	7.5	2.1	6.3	2.6	2.1
食料品	3.0	8.3	18.2	15.2	15.2	16.1	26.7	6.5	9.7
繊維関連	13.5	24.3	31.4	20.0	8.1	2.9	8.6	0.0	5.7
紙・印刷・出版	9.1	4.3	18.2	9.1	0.0	4.5	14.3	0.0	0.0
機械金属	24.1	6.3	22.9	15.6	18.2	12.1	6.3	26.7	48.3
電気・精密機械	26.7	14.3	0.0	7.1	7.7	15.4	25.0	33.3	30.8
鉱業・窯業・土石	33.3	66.7	41.7	8.3	0.0	8.3	18.2	18.2	25.0
輸送用機械器具	50.0	15.4	20.0	6.7	13.3	14.3	13.3	14.3	0.0
その他	7.1	11.8	5.6	2.9	11.8	5.6	9.1	8.8	5.9



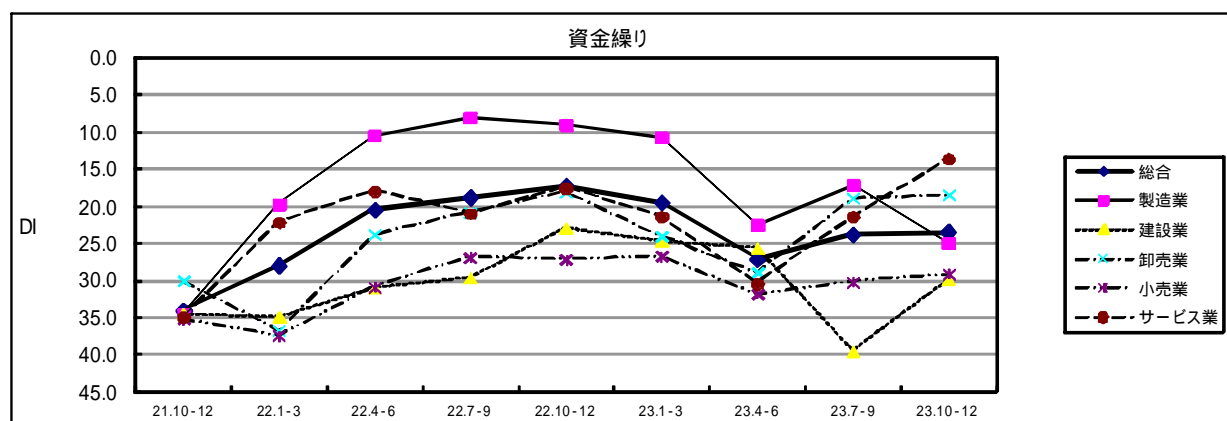
7. 資金繰り

(1) 全体

総合D I（好転 - 悪化）は 23.4と7～9月期に比べ0.3ポイントマイナス幅が縮小した。
業種別では、建設業、卸売業、小売業、サービス業でマイナス幅が縮小、製造業でマイナス幅が拡大した。

平成24年1～3月期の先行き見通し総合D Iは 23.9（前回 23.7）となり、マイナス幅が拡大する見通し。

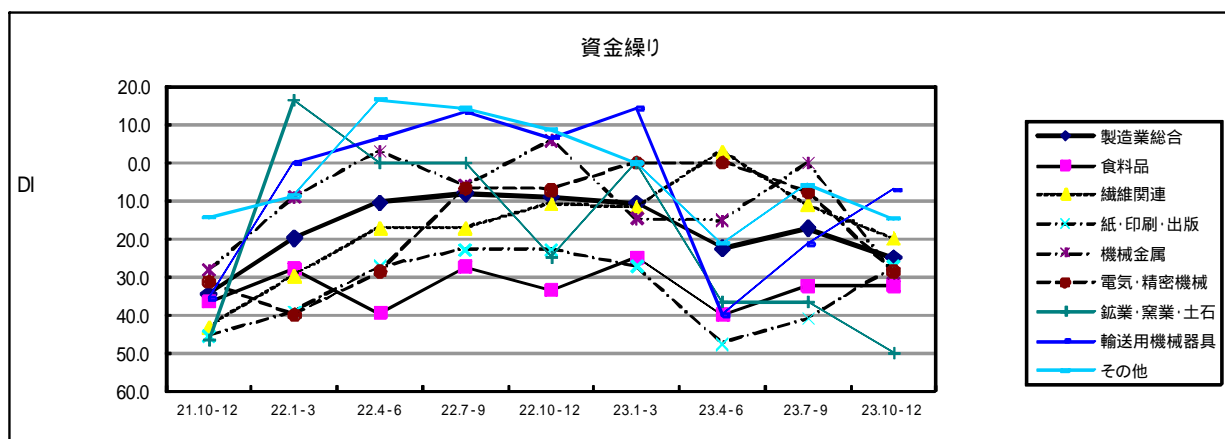
資金繰り	21.10-12	22.1-3	22.4-6	22.7-9	22.10-12	23.1-3	23.4-6	23.7-9	23.10-12
総合	34.1	28.0	20.4	18.7	17.2	19.4	27.1	23.7	23.4
製造業	34.5	19.7	10.4	8.0	9.0	10.6	22.5	17.1	24.9
建設業	34.5	34.9	31.0	29.6	22.9	24.7	25.6	39.5	29.9
卸売業	30.0	36.7	23.8	20.8	18.1	24.1	28.9	18.9	18.4
小売業	35.2	37.4	30.8	26.9	27.1	26.7	31.8	30.2	29.1
サービス業	34.9	22.1	17.9	21.0	17.5	21.4	30.4	21.4	13.6



(2) 製造業の内訳

紙・印刷・出版、輸送用機械器具でマイナス幅を縮小、食料品でマイナスで横ばいであった。しかし、機械金属でプラスマイナスゼロからマイナスへ転換、繊維関連、電気・精密機械、鉱業・窯業・土石、その他でマイナス幅を拡大させた。

資金繰り	21.10-12	22.1-3	22.4-6	22.7-9	22.10-12	23.1-3	23.4-6	23.7-9	23.10-12
製造業総合	34.5	19.7	10.4	8.0	9.0	10.6	22.5	17.1	24.9
食料品	36.4	27.8	39.4	27.3	33.3	25.0	40.0	32.3	32.3
繊維関連	43.2	29.7	17.1	17.1	10.8	11.8	2.9	11.1	20.0
紙・印刷・出版	45.5	39.1	27.3	22.7	22.7	27.3	47.6	40.9	27.3
機械金属	28.1	9.1	2.9	6.1	5.9	14.7	15.2	0.0	29.0
電気・精密機械	31.3	40.0	28.6	6.7	7.1	0.0	0.0	7.7	28.6
鉱業・窯業・土石	46.7	16.7	0.0	0.0	25.0	0.0	36.4	36.4	50.0
輸送用機械器具	35.7	0.0	6.7	13.3	6.7	14.3	40.0	21.4	7.1
その他	14.3	8.8	16.7	14.3	8.8	0.0	21.2	5.9	14.7



8. 採算（収益）

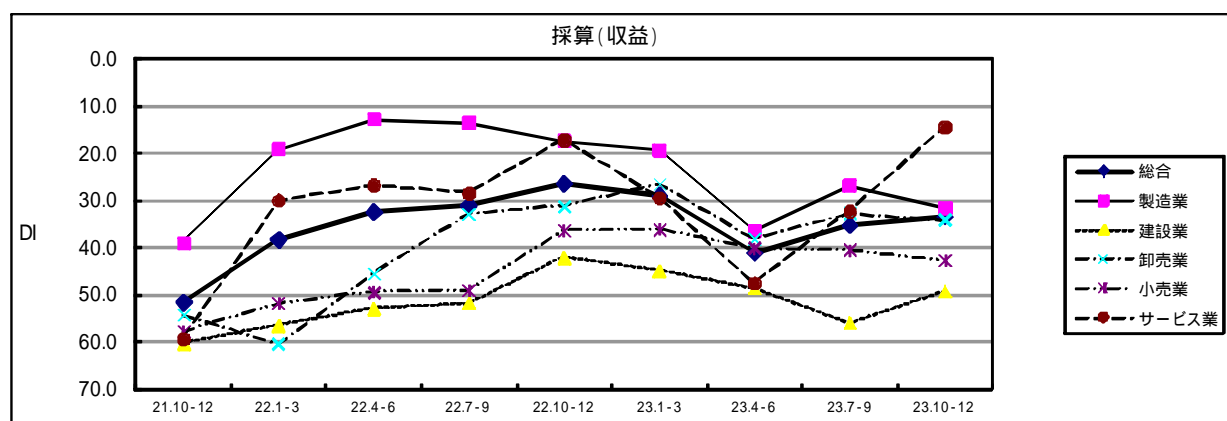
（1）全体

総合DI（好転・悪化）は 33.5と7～9月期に比べ1.8ポイントマイナス幅が縮小した。

業種別では、建設業、サービス業でマイナス幅が縮小したが、製造業、卸売業、小売業でマイナス幅が拡大した。

平成24年1～3月期の先行き見通し総合DIは 32.4（前回 28.1）となり、マイナス幅が拡大する見通し。

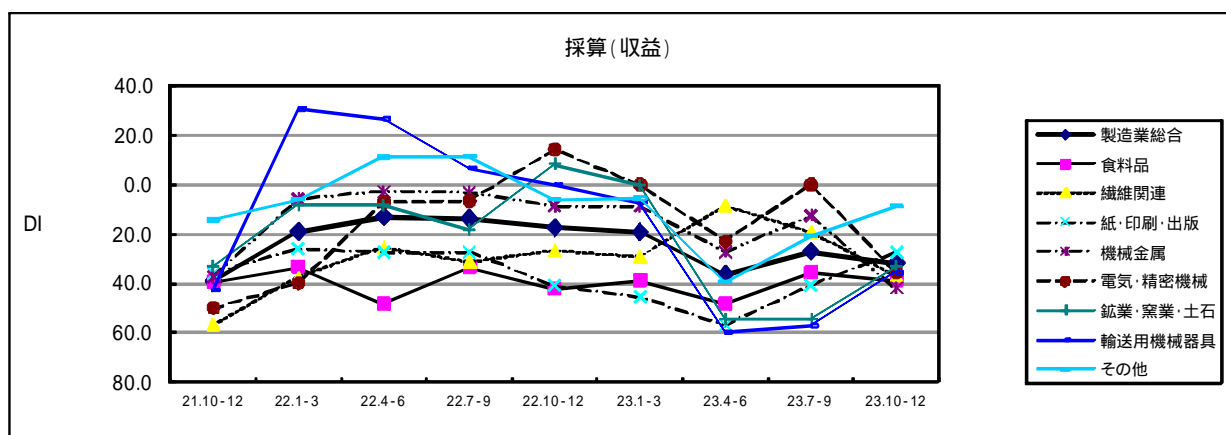
採算(収益)	21.10-12	22.1-3	22.4-6	22.7-9	22.10-12	23.1-3	23.4-6	23.7-9	23.10-12
総合	51.6	38.3	32.5	31.1	26.5	29.0	41.2	35.3	33.5
製造業	39.1	19.1	12.9	13.6	17.4	19.3	36.5	26.9	31.6
建設業	60.5	56.6	53.0	51.9	42.2	45.0	48.7	56.0	49.4
卸売業	54.3	60.5	45.6	32.9	31.3	26.6	38.2	32.9	34.2
小売業	57.8	51.9	49.5	49.1	36.4	36.2	40.2	40.6	42.7
サービス業	59.4	30.1	26.9	28.6	17.3	29.5	47.6	32.4	14.6



(2) 製造業の内訳

紙・印刷・出版、鉱業・窯業・土石、輸送用機械器具、その他でマイナス幅を縮小させた。しかし、電気・精密機械でプラスマイナスゼロからマイナスへ転換、食料品、繊維関連、機械金属でマイナス幅が拡大した。

採算(収益)	21.10-12	22.1-3	22.4-6	22.7-9	22.10-12	23.1-3	23.4-6	23.7-9	23.10-12
製造業総合	39.1	19.1	12.9	13.6	17.4	19.3	36.5	26.9	31.6
食料品	39.4	33.3	48.5	33.3	42.4	38.7	48.4	35.5	38.7
繊維関連	56.8	37.8	25.7	31.4	27.0	29.4	8.6	19.4	37.1
紙・印刷・出版	36.4	26.1	27.3	27.3	40.9	45.5	57.1	40.9	27.3
機械金属	37.5	5.9	2.9	3.0	8.8	8.8	27.3	12.5	41.9
電気・精密機械	50.0	40.0	7.1	6.7	14.3	0.0	23.1	0.0	35.7
鉱業・窯業・土石	33.3	8.3	8.3	18.2	8.3	0.0	54.5	54.5	33.3
輸送用機械器具	42.9	30.8	26.7	6.7	0.0	7.1	60.0	57.1	35.7
その他	14.3	5.9	11.1	11.4	5.9	5.6	39.4	20.6	8.8



9. 従業員数（常用）

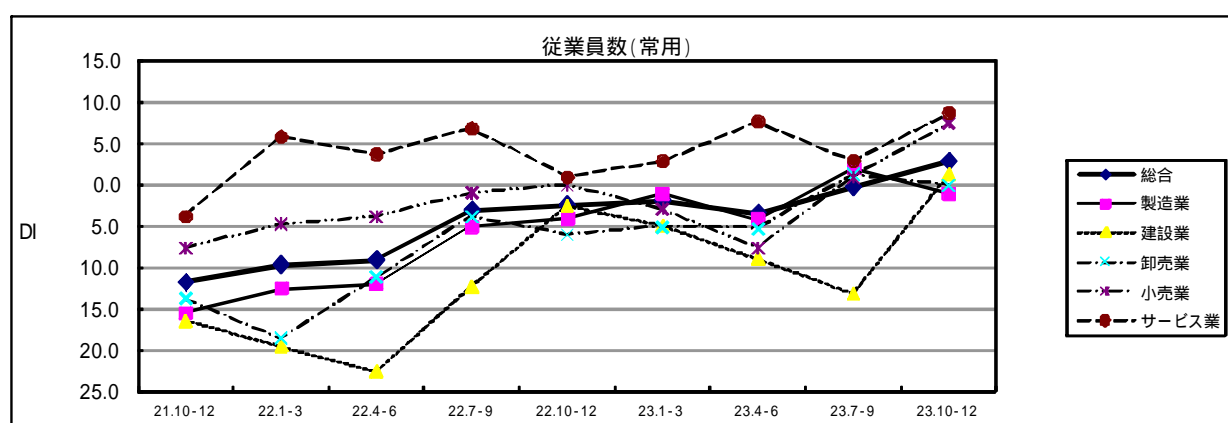
(1) 全体

総合D I（不足 - 過剰）は2.9と7～9月期に比べ3.1ポイント増加しマイナスからプラスへ転換した。

業種別では、小売業、サービス業でプラス幅が拡大、建設業でマイナスからプラスへ転換した。しかし、卸売業でプラスからプラスマイナスゼロへ転換、製造業でプラスからマイナスへ転換した。

平成24年1～3月期の先行き見通し総合D Iは0.9（前回0.2）となり、プラス幅が拡大する見通し。

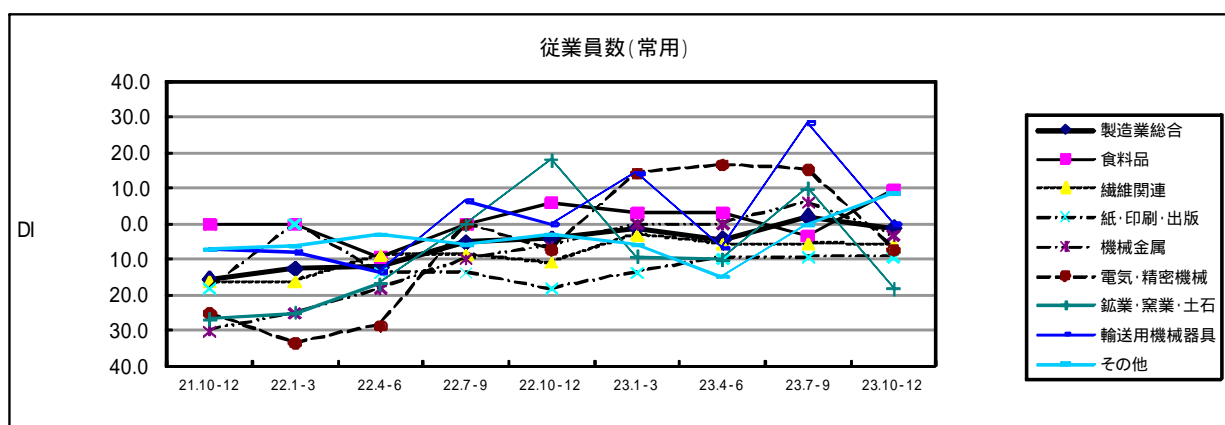
従業員数(常用)	21.10-12	22.1-3	22.4-6	22.7-9	22.10-12	23.1-3	23.4-6	23.7-9	23.10-12
総合	11.8	9.6	9.0	3.0	2.5	1.8	3.4	0.2	2.9
製造業	15.5	12.5	12.0	5.1	4.0	1.0	4.2	2.1	1.0
建設業	16.5	19.5	22.6	12.3	2.5	4.9	9.0	13.2	1.3
卸売業	13.8	18.5	11.1	3.8	6.0	5.1	5.3	1.4	0.0
小売業	7.6	4.7	3.8	0.9	0.0	2.9	7.6	1.0	7.5
サービス業	3.8	5.8	3.7	6.9	1.0	2.9	7.7	2.9	8.7



(2) 製造業の内訳

その他でプラスマイナスゼロからプラスへ転換、食料品でマイナスからプラスへ転換、紙・印刷・出版でマイナス幅で横ばいであった。しかし、輸送用機械器具でプラスからプラスマイナスゼロへ転換、機械金属、電気・精密機械、鉱業・窯業・土石でプラスからマイナスへ転換、繊維関連でマイナス幅を拡大させた。

従業員数(常用)	21.10-12	22.1-3	22.4-6	22.7-9	22.10-12	23.1-3	23.4-6	23.7-9	23.10-12
製造業総合	15.5	12.5	12.0	5.1	4.0	1.0	4.2	2.1	1.0
食料品	0.0	0.0	9.1	0.0	6.1	3.2	3.2	3.2	9.7
繊維関連	16.2	16.2	8.6	8.6	10.8	2.9	5.7	5.6	5.7
紙・印刷・出版	18.2	0.0	13.6	13.6	18.2	13.6	9.5	9.1	9.1
機械金属	30.0	25.0	18.2	9.7	6.3	0.0	0.0	6.3	3.2
電気・精密機械	25.0	33.3	28.6	0.0	7.1	14.3	16.7	15.4	7.1
鉱業・窯業・土石	26.7	25.0	16.7	0.0	18.2	9.1	10.0	10.0	18.2
輸送用機械器具	7.1	7.7	13.3	6.7	0.0	14.3	6.7	28.6	0.0
その他	7.1	6.1	2.8	5.7	2.9	5.6	14.7	0.0	8.8



10. 従業員数（臨時）

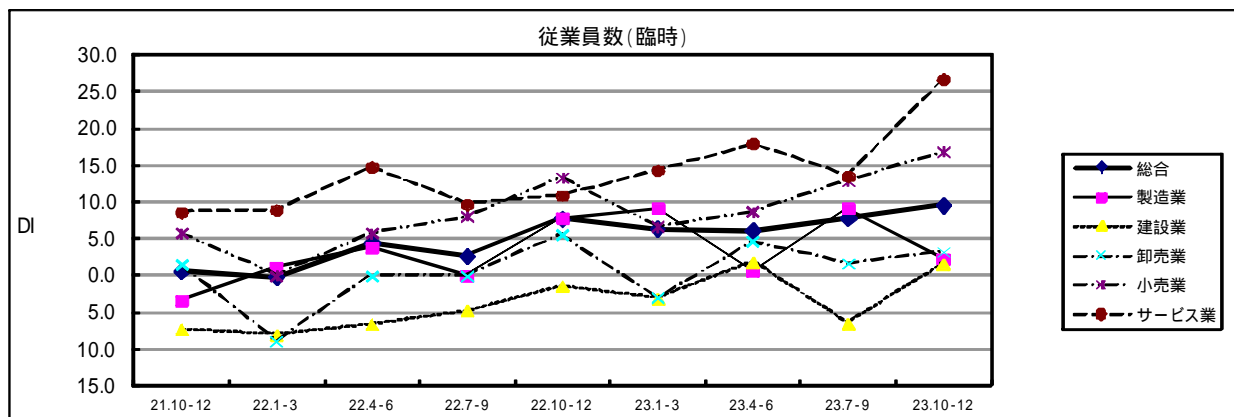
(1) 全体

総合D I（不足 - 過剰）は9.6と7～9月期に比べ1.8ポイント増加し、プラス幅が拡大した。

業種別では、卸売業、小売業、サービス業でプラス幅が拡大、建設業でマイナスからプラスへ転換したが、製造業でプラス幅が縮小した。

平成24年1～3月期の先行き見通し総合D Iは6.2（前回5.4）となり、プラス幅が拡大する見通し。

従業員数(臨時)	21.10-12	22.1-3	22.4-6	22.7-9	22.10-12	23.1-3	23.4-6	23.7-9	23.10-12
総合	0.6	0.2	4.5	2.7	7.8	6.4	6.1	7.8	9.6
製造業	3.4	1.1	3.9	0.0	7.8	9.1	0.6	9.1	2.2
建設業	7.4	8.1	6.7	4.8	1.5	3.2	1.8	6.6	1.6
卸売業	1.5	9.0	0.0	0.0	5.6	3.0	4.7	1.6	3.2
小売業	5.7	0.0	5.7	8.0	13.3	6.7	8.7	12.9	16.8
サービス業	8.6	8.9	14.7	9.7	10.9	14.3	18.0	13.5	26.7



(2) 製造業の内訳

その他でプラスマイナスゼロからプラスへ転換、紙・印刷・出版でマイナス幅を縮小、鉱業・窯業・土石でプラスマイナスゼロで横ばいであった。しかし、食料品、繊維関連でプラス幅を縮小、電気・精密機械、輸送用機械器具でプラスからプラスマイナスゼロへ転換、機械金属でプラスからマイナスへ転換した。

従業員数(臨時)	21.10-12	22.1-3	22.4-6	22.7-9	22.10-12	23.1-3	23.4-6	23.7-9	23.10-12
製造業総合	3.4	1.1	3.9	0.0	7.8	9.1	0.6	9.1	2.2
食料品	0.0	14.3	9.4	6.3	12.5	10.3	17.9	13.3	9.7
繊維関連	0.0	11.8	16.1	9.4	20.6	16.7	27.3	18.2	3.0
紙・印刷・出版	5.3	0.0	0.0	22.2	0.0	0.0	5.6	16.7	5.9
機械金属	18.5	21.4	9.7	11.1	3.6	3.4	3.4	3.3	3.3
電気・精密機械	6.7	28.6	8.3	14.3	7.1	42.9	25.0	25.0	0.0
鉱業・窯業・土石	7.7	0.0	9.1	0.0	0.0	11.1	0.0	0.0	0.0
輸送用機械器具	0.0	7.7	6.7	13.3	0.0	14.3	0.0	35.7	0.0
その他	0.0	7.1	3.3	6.7	9.7	0.0	12.9	0.0	6.5

