

# 岡山県の景気観測調査

(平成20年7～9月期実績)

平成20年10月28日  
岡山県商工会議所連合会

1. FAXによるアンケート
2. 景況のほか、生産額・売上額など10項目  
①平成20年7～9月期を前年同期と比較  
②平成20年10～12月期の先行き見通しを平成20年7～9月期と比較
3. 9月下旬
4. 県下商工会議所会員企業622社
5. 587社 (回収率94.4%)  

製 造 業	206社	食料品36社	繊維関連37社	紙・印刷・出版23社
		機械金属31社	電気・精密機械15社	鉱業・窯業・土石11社
			輸送用機械器具15社	その他38社
建 設 業	81社			
卸 売 業	85社			
小 売 業	110社			
サービス業	105社			

6. 調査開始時期 平成10年12月

## 7. DI(ディフュージョン・インデックス)方式

DIは各調査項目について判断の状況を示す。  
ゼロを基準として、プラスの値は景気の上向き傾向(「良い」)の回答割合が多いことを示し、  
マイナスの値は景気の下向き傾向(「悪い」)の回答割合が多いことを示す。  
 $DI = (\text{増加・好転など「良い」の回答割合}) - (\text{減少・悪化など「悪い」の回答割合})$

8. 問い合わせ先 岡山商工会議所 企画広報部  
TEL (086) 232-2262

## 平成20年7～9月期「景況概要」

景況全体では、4～6月期に比べおおむね横ばいとなった。製造業、建設業、卸売業ではマイナス幅が縮小したが、小売業、サービス業では大幅にマイナス幅が拡大した。採算（収益）DIは引き続きマイナス幅を拡大し、平成13年10～12月期以来の低水準となっている。原材料・商品仕入価格DIもマイナス幅を縮小するものの低い水準で推移している。

### 1. 景況

総合DI（好転－悪化）は▲36.6と4～6月期に比べ0.1ポイントマイナス幅が縮小した。業種別では、製造業、建設業、卸売業でマイナス幅が縮小したが、小売業、サービス業ではマイナス幅が拡大した。

### 2. 生産額・売上額

総合DI（増加－減少）は▲26.8と4～6月期に比べ2.8ポイントマイナス幅が拡大した。業種別では、卸売業、小売業でマイナス幅が縮小したが、製造業、サービス業ではマイナス幅が拡大した。

### 3. 受注額

総合DI（増加－減少）は▲24.0と4～6月期に比べ2.2ポイントマイナス幅が縮小した。業種別では、建設業でマイナス幅が縮小したが、製造業ではマイナス幅が拡大した。

### 4. 原材料・商品仕入価格

総合DI（下降－上昇）は▲57.3と4～6月期に比べ2.1ポイントマイナス幅が縮小した。業種別では、建設業、卸売業、サービス業でマイナス幅が縮小したが、製造業、小売業ではマイナス幅が拡大した。

### 5. 製品・商品販売価格

総合DI（上昇－下降）は9.1と4～6月期に比べ0.3ポイントプラス幅が縮小した。業種別では、製造業、小売業でプラス幅が拡大したが、卸売業ではプラス幅を縮小し、サービス業ではプラスからマイナスとなった。

### 6. 製品在庫・商品在庫

総合DI（減少－増加）は4.9と4～6月期に比べ1.1ポイントプラス幅が拡大した。業種別では、卸売業、小売業、サービス業でプラス幅が拡大したが、製造業ではプラスからマイナスとなった。

### 7. 資金繰り

総合DI（好転－悪化）は▲28.2と4～6月期に比べ0.8ポイントマイナス幅が縮小した。業種別では、製造業、卸売業でマイナス幅が縮小したが、建設業、小売業、サービス業ではマイナス幅が拡大した。

### 8. 採算（収益）

総合DI（好転－悪化）は▲48.0と4～6月期に比べ1.9ポイントマイナス幅が拡大した。業種別では、建設業、小売業でマイナス幅が縮小したが、製造業、卸売業、サービス業ではマイナス幅が拡大した。

### 9. 従業員（常用）

総合DI（不足－過剰）は▲0.3と4～6月期に比べ0.2ポイントマイナス幅が縮小した。業種別では、製造業でマイナスからプラスとなり、建設業ではマイナス幅が縮小した。しかし、小売業、サービス業ではプラス幅が縮小し、卸売業でプラスからマイナスとなった。

## 10. 従業員（臨時）

総合DI（不足－過剰）は8.9と4～6月期に比べ1.5ポイントプラス幅が拡大した。

業種別では、製造業、卸売業、小売業でプラス幅が拡大した。しかし、サービス業ではプラス幅が縮小し、建設業ではマイナス幅が拡大した。

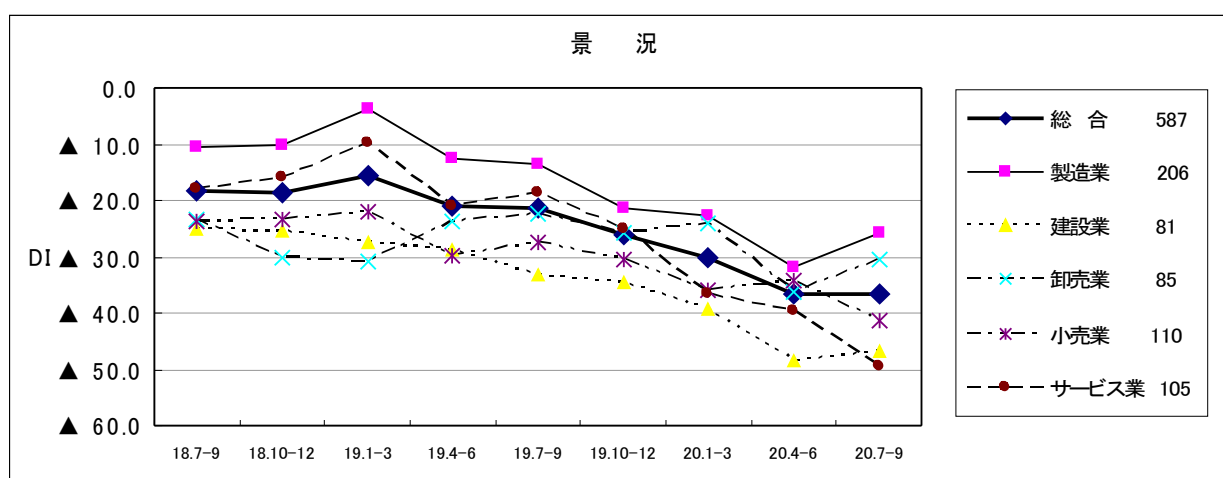
### 1. 景況

#### (1) 全体

総合DI（好転－悪化）は▲36.6と4～6月期に比べ0.1ポイントマイナス幅が縮小した。

業種別では、製造業、建設業、卸売業でマイナス幅が縮小したが、小売業、サービス業ではマイナス幅が拡大した。

平成20年10～12月期の先行き見通し総合DIは▲32.7（前回調査時の先行き見通し総合DI▲33.8）となり、マイナス幅が縮小する見通し。

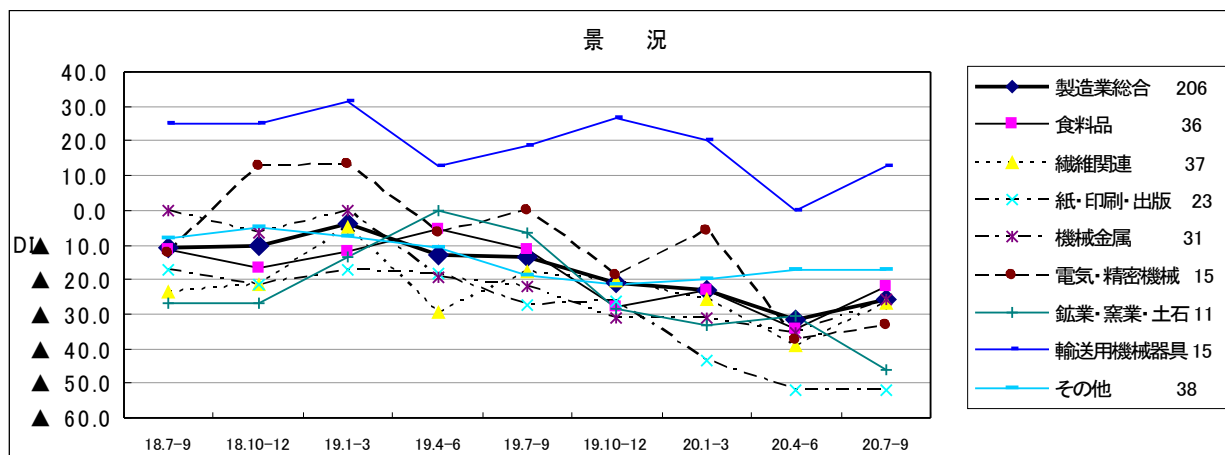


景況	18.7-9	18.10-12	19.1-3	19.4-6	19.7-9	19.10-12	20.1-3	20.4-6	20.7-9
総合 587	▲ 18.3	▲ 18.7	▲ 15.6	▲ 21.2	▲ 21.3	▲ 26.2	▲ 30.3	▲ 36.7	▲ 36.6
製造業 206	▲ 10.6	▲ 10.1	▲ 3.8	▲ 12.7	▲ 13.7	▲ 21.2	▲ 22.9	▲ 31.7	▲ 25.7
建設業 81	▲ 25.0	▲ 25.3	▲ 27.5	▲ 28.7	▲ 33.3	▲ 34.5	▲ 39.3	▲ 48.3	▲ 46.9
卸売業 85	▲ 23.3	▲ 30.0	▲ 31.0	▲ 23.6	▲ 22.5	▲ 25.8	▲ 24.1	▲ 36.4	▲ 30.6
小売業 110	▲ 23.7	▲ 23.3	▲ 21.9	▲ 29.7	▲ 27.6	▲ 30.4	▲ 36.0	▲ 34.2	▲ 41.4
サービス業 105	▲ 17.8	▲ 15.8	▲ 9.8	▲ 21.0	▲ 18.8	▲ 25.0	▲ 36.6	▲ 39.8	▲ 49.5



## (2) 製造業の内訳

輸送用機械器具ではプラスマイナスゼロからプラスとなり、食料品、繊維関連、機械金属、電気・精密機械ではマイナス幅が縮小し、紙・印刷・出版、その他ではマイナスで横ばいとなった。しかし、鉱業・窯業・土石ではマイナス幅が拡大した。



景況	18.7-9	18.10-12	19.1-3	19.4-6	19.7-9	19.10-12	20.1-3	20.4-6	20.7-9
<b>製造業総合</b> 206	▲ 10.6	▲ 10.1	▲ 3.8	▲ 12.7	▲ 13.7	▲ 21.2	▲ 22.9	▲ 31.7	▲ 25.7
食料品 36	▲ 11.4	▲ 16.7	▲ 11.8	▲ 5.6	▲ 11.4	▲ 27.8	▲ 22.9	▲ 34.3	▲ 22.2
繊維関連 37	▲ 23.8	▲ 21.4	▲ 5.0	▲ 29.3	▲ 17.9	▲ 20.5	▲ 25.6	▲ 38.9	▲ 27.0
紙・印刷・出版 23	▲ 17.4	▲ 21.7	▲ 17.4	▲ 18.2	▲ 27.3	▲ 26.1	▲ 43.5	▲ 52.2	▲ 52.2
機械金属 31	0.0	▲ 6.5	0.0	▲ 19.4	▲ 21.9	▲ 31.3	▲ 31.3	▲ 35.5	▲ 25.8
電気・精密機械 15	▲ 12.5	12.5	13.3	▲ 6.7	0.0	▲ 18.8	▲ 6.3	▲ 37.5	▲ 33.3
鉱業・窯業・土石 11	▲ 26.7	▲ 26.7	▲ 13.3	0.0	▲ 6.7	▲ 28.6	▲ 33.3	▲ 30.8	▲ 46.2
輸送用機械器具 15	25.0	25.0	31.3	12.5	18.8	26.7	20.0	0.0	12.5
その他 38	▲ 7.9	▲ 5.1	▲ 7.7	▲ 10.8	▲ 18.9	▲ 21.6	▲ 20.0	▲ 17.1	▲ 17.1

## <参考>地区別

児島、津山、玉野、笠岡、井原、高梁においてマイナス幅が縮小し、玉島においてはマイナスで横ばいとなった。しかし、岡山、倉敷、備前、総社、新見においてマイナス幅が拡大した。

(注) 平成 19 年 4 月 1 日付けで岡山商工会議所と西大寺商工会議所が合併したことともない、旧岡山分および旧西大寺分のデータを統合し、岡山分として掲載。当面はデータ比較のため、旧岡山分も併記しています。

景況(地区別)	18.7-9	18.10-12	19.1-3	19.4-6	19.7-9	19.10-12	20.1-3	20.4-6	20.7-9
岡山(144)				▲ 9.6	▲ 8.2	▲ 10.3	▲ 12.2	▲ 16.0	▲ 25.2
旧岡山(114)	▲ 9.9	▲ 13.8	▲ 2.6	▲ 12.1	▲ 10.3	▲ 12.9	▲ 15.3	▲ 20.2	▲ 31.0
倉敷(82)	▲ 8.6	▲ 6.1	▲ 3.8	▲ 11.3	▲ 22.0	▲ 24.4	▲ 35.4	▲ 31.3	▲ 37.8
玉島(35)	▲ 10.5	▲ 13.2	▲ 17.1	▲ 23.5	▲ 11.4	▲ 37.1	▲ 25.7	▲ 28.6	▲ 28.6
児島(60)	▲ 21.7	▲ 23.3	▲ 15.0	▲ 25.0	▲ 28.3	▲ 28.3	▲ 33.3	▲ 38.3	▲ 28.3
津山(55)	▲ 26.4	▲ 34.5	▲ 31.5	▲ 41.8	▲ 32.7	▲ 44.4	▲ 47.2	▲ 61.8	▲ 51.9
玉野(36)	▲ 15.0	▲ 2.5	▲ 7.7	▲ 10.3	▲ 15.4	▲ 18.9	▲ 14.3	▲ 19.4	▲ 16.1
笠岡(40)	▲ 35.9	▲ 25.0	▲ 27.5	▲ 22.5	▲ 20.0	▲ 25.0	▲ 42.5	▲ 50.0	▲ 35.0
井原(30)	▲ 20.0	▲ 36.7	▲ 30.0	▲ 26.7	▲ 30.0	▲ 23.3	▲ 20.0	▲ 53.3	▲ 43.3
備前(30)	▲ 16.7	▲ 20.0	▲ 23.3	▲ 44.8	▲ 30.0	▲ 50.0	▲ 36.7	▲ 43.3	▲ 46.7
高梁(30)	▲ 40.0	▲ 30.0	▲ 23.3	▲ 43.3	▲ 40.0	▲ 36.7	▲ 46.7	▲ 60.0	▲ 52.2
総社(30)	▲ 33.3	▲ 33.3	▲ 27.6	▲ 11.5	▲ 10.3	▲ 23.3	▲ 31.0	▲ 50.0	▲ 53.3
新見(29)	▲ 29.0	▲ 28.6	▲ 36.7	▲ 25.8	▲ 44.8	▲ 41.4	▲ 65.5	▲ 55.2	▲ 63.3

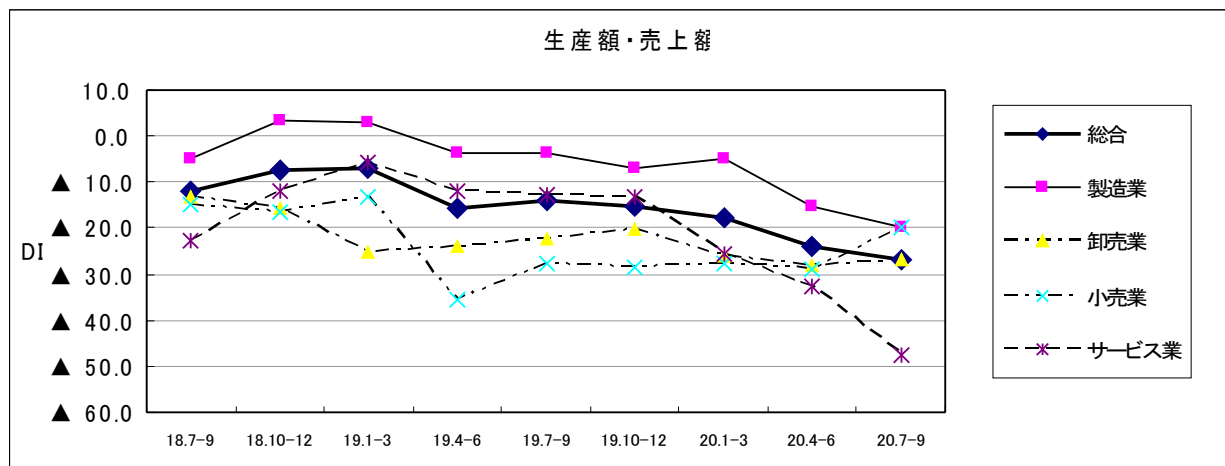
## 2. 生産額・売上額

### (1) 全体

総合D I（増加－減少）は▲26.8と4～6月期に比べ2.8ポイントマイナス幅が拡大した。

業種別では、卸売業、小売業でマイナス幅が縮小したが、製造業、サービス業ではマイナス幅が拡大した。

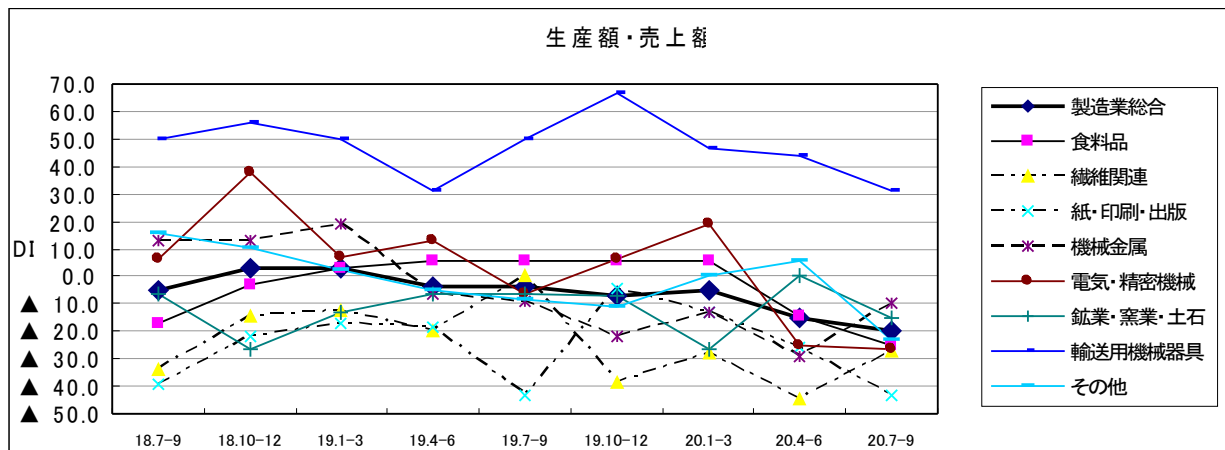
平成20年10～12月期の先行き見通し総合D Iは▲15.5（前回▲23.0）となり、マイナス幅が縮小する見通し。



生産額・売上額	18.7-9	18.10-12	19.1-3	19.4-6	19.7-9	19.10-12	20.1-3	20.4-6	20.7-9
総合	▲12.1	▲7.2	▲7.1	▲15.8	▲14.1	▲15.3	▲17.7	▲24.0	▲26.8
製造業	▲5.1	3.2	2.8	▲3.8	▲3.8	▲7.1	▲4.8	▲15.1	▲19.9
卸売業	▲13.3	▲15.6	▲25.3	▲23.9	▲22.5	▲20.2	▲26.1	▲28.1	▲27.1
小売業	▲14.8	▲16.4	▲13.0	▲35.4	▲27.6	▲28.4	▲27.6	▲28.9	▲19.8
サービス業	▲22.5	▲11.9	▲5.9	▲11.9	▲12.9	▲13.0	▲25.5	▲32.7	▲47.6

## (2) 製造業の内訳

繊維関連、機械金属ではマイナス幅が縮小した。しかし、輸送用機械器具ではプラス幅が縮小し、その他ではプラスからマイナスとなり、鉱業・窯業・土石ではプラスマイナスゼロからマイナスとなった。また、食料品、紙・印刷・出版、電気・精密機械でマイナス幅が拡大した。



生産額・売上額	18.7-9	18.10-12	19.1-3	19.4-6	19.7-9	19.10-12	20.1-3	20.4-6	20.7-9
<b>製造業総合</b>	▲ 5.1	3.2	2.8	▲ 3.8	▲ 3.8	▲ 7.1	▲ 4.8	▲ 15.1	▲ 19.9
食料品	▲ 17.1	▲ 2.8	2.9	5.6	5.7	5.6	5.7	▲ 14.3	▲ 25.0
繊維関連	▲ 34.1	▲ 14.3	▲ 12.5	▲ 19.5	0.0	▲ 38.5	▲ 28.2	▲ 44.4	▲ 27.0
紙・印刷・出版	▲ 39.1	▲ 21.7	▲ 17.4	▲ 18.2	▲ 43.5	▲ 4.3	▲ 13.0	▲ 26.1	▲ 43.5
機械金属	12.9	12.9	19.4	▲ 6.5	▲ 9.4	▲ 21.9	▲ 12.9	▲ 29.0	▲ 9.7
電気・精密機械	6.3	37.5	6.7	13.3	▲ 6.3	6.3	18.8	▲ 25.0	▲ 26.7
鉱業・窯業・土石	▲ 6.7	▲ 26.7	▲ 13.3	▲ 6.7	▲ 6.7	▲ 7.1	▲ 26.7	0.0	▲ 15.4
輸送用機械器具	50.0	56.3	50.0	31.3	50.0	66.7	46.7	43.8	31.3
その他	15.8	10.3	2.6	▲ 5.4	▲ 8.1	▲ 10.8	0.0	5.7	▲ 22.9



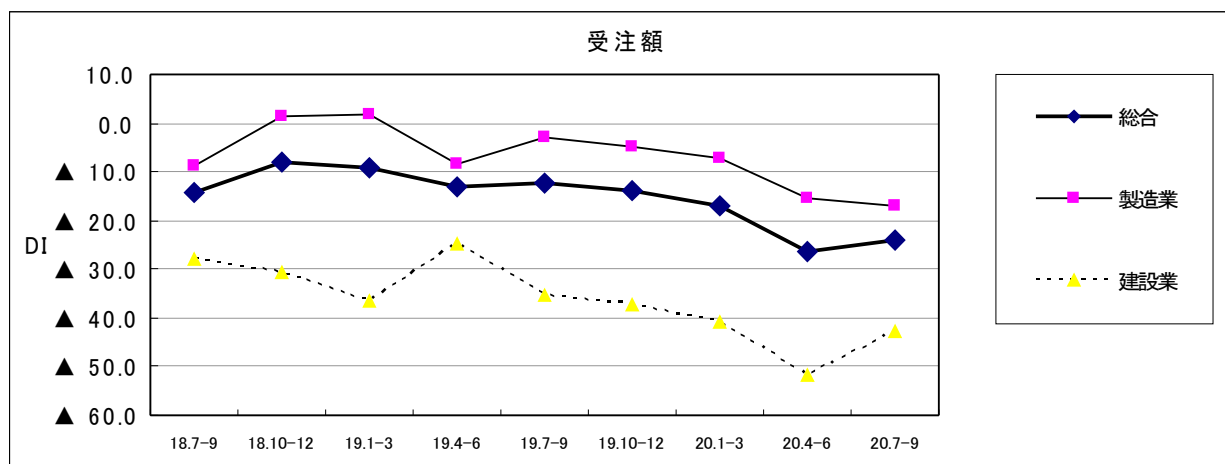
### 3. 受注額

#### (1) 全体

総合DI（増加－減少）は▲24.0と4～6月期に比べ2.2ポイントマイナス幅が縮小した。

業種別では、建設業でマイナス幅が縮小したが、製造業ではマイナス幅が拡大した。

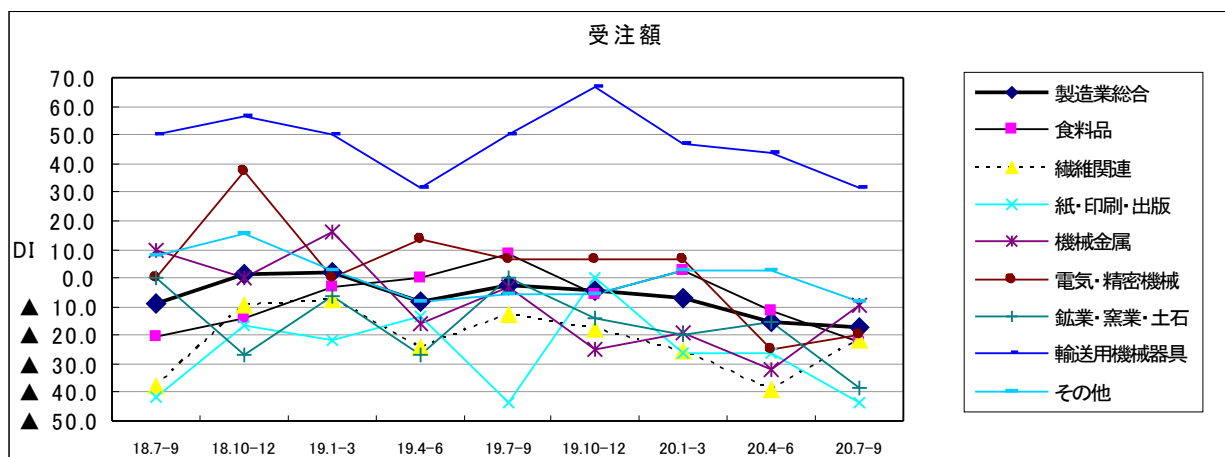
平成20年10～12月期の先行き見通し総合DIは▲13.5（前回▲22.4）となり、マイナス幅が縮小する見通し。



受注額	18.7-9	18.10-12	19.1-3	19.4-6	19.7-9	19.10-12	20.1-3	20.4-6	20.7-9
総合	▲14.4	▲7.8	▲9.3	▲13.0	▲12.3	▲13.9	▲17.2	▲26.2	▲24.0
製造業	▲8.8	1.4	1.9	▲8.5	▲2.8	▲4.7	▲7.2	▲15.6	▲17.0
建設業	▲28.1	▲30.7	▲36.4	▲24.7	▲35.2	▲37.3	▲40.9	▲51.8	▲42.9

## (2) 製造業の内訳

繊維関連、機械金属、電気・精密機械ではマイナス幅が縮小した。しかし、輸送用機械器具ではプラス幅が縮小し、その他ではプラスからマイナスとなった。また、食料品、紙・印刷・出版、鉱業・窯業・土石ではマイナス幅が拡大した。



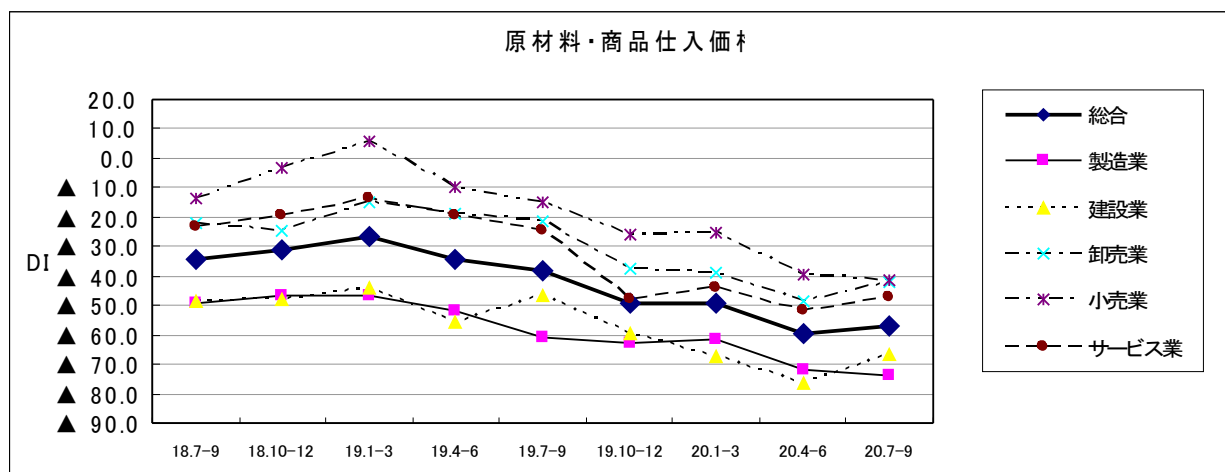
受注額	18.7-9	18.10-12	19.1-3	19.4-6	19.7-9	19.10-12	20.1-3	20.4-6	20.7-9
製造業総合	▲ 8.8	1.4	1.9	▲ 8.5	▲ 2.8	▲ 4.7	▲ 7.2	▲ 15.6	▲ 17.0
食料品	▲ 20.6	▲ 14.3	▲ 2.9	0.0	8.6	▲ 5.6	2.9	▲ 11.4	▲ 22.2
繊維関連	▲ 38.1	▲ 9.5	▲ 7.5	▲ 24.4	▲ 12.8	▲ 17.9	▲ 25.6	▲ 38.9	▲ 21.6
紙・印刷・出版	▲ 41.7	▲ 16.7	▲ 21.7	▲ 13.6	▲ 43.5	0.0	▲ 26.1	▲ 26.1	▲ 43.5
機械金属	9.7	0.0	16.1	▲ 16.1	▲ 3.2	▲ 25.0	▲ 19.4	▲ 32.3	▲ 9.7
電気・精密機械	0.0	37.5	0.0	13.3	6.3	6.3	6.3	▲ 25.0	▲ 20.0
鉱業・窯業・土石	0.0	▲ 26.7	▲ 6.7	▲ 26.7	0.0	▲ 14.3	▲ 20.0	▲ 15.4	▲ 38.5
輸送用機械器具	50.0	56.3	50.0	31.3	50.0	66.7	46.7	43.8	31.3
その他	7.9	15.4	2.6	▲ 8.1	▲ 5.4	▲ 5.4	2.9	2.9	▲ 8.6

## 4. 原材料・商品仕入価格

### (1) 全体

総合DI（下降－上昇）は▲57.3と4～6月期に比べ2.1ポイントマイナス幅が縮小した。業種別では、建設業、卸売業、サービス業でマイナス幅が縮小したが、製造業、小売業ではマイナス幅が拡大した。

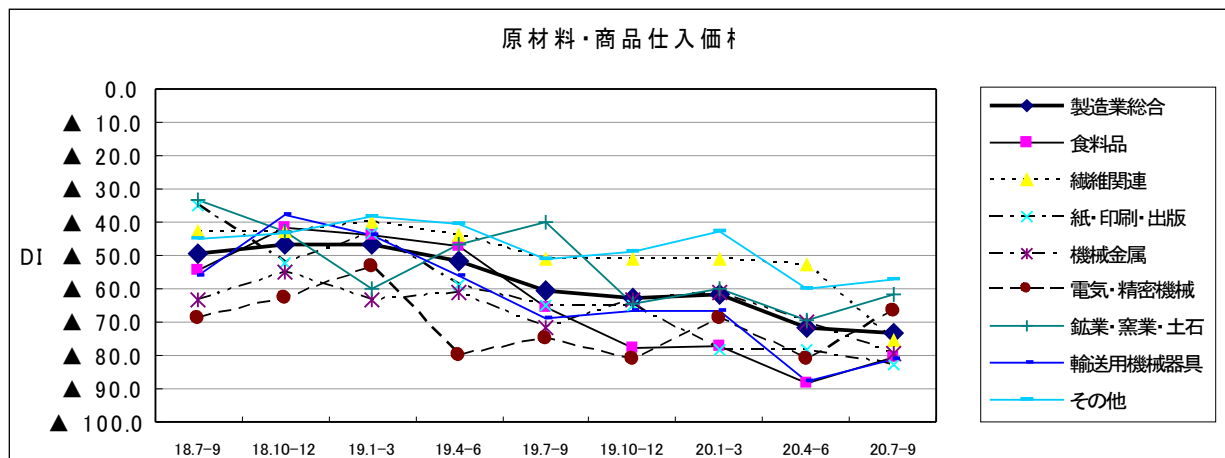
平成20年10～12月期の先行き見通し総合DIは▲43.0（前回▲53.7）となり、7～9月期の先行き見通し総合DIに比べ、マイナス幅が縮小する見通し。



原材料・商品仕入価格	18.7-9	18.10-12	19.1-3	19.4-6	19.7-9	19.10-12	20.1-3	20.4-6	20.7-9
総合	▲ 34.4	▲ 31.0	▲ 26.4	▲ 34.2	▲ 38.2	▲ 49.1	▲ 49.2	▲ 59.4	▲ 57.3
製造業	▲ 49.3	▲ 46.5	▲ 46.7	▲ 51.6	▲ 60.6	▲ 62.9	▲ 61.7	▲ 71.6	▲ 73.5
建設業	▲ 48.4	▲ 47.8	▲ 44.0	▲ 55.7	▲ 46.6	▲ 59.8	▲ 67.0	▲ 76.4	▲ 66.7
卸売業	▲ 22.2	▲ 24.4	▲ 15.1	▲ 18.7	▲ 21.3	▲ 37.5	▲ 38.6	▲ 48.3	▲ 42.4
小売業	▲ 13.9	▲ 3.4	6.1	▲ 9.6	▲ 14.7	▲ 25.9	▲ 25.0	▲ 39.5	▲ 41.4
サービス業	▲ 23.4	▲ 19.1	▲ 13.7	▲ 19.4	▲ 24.7	▲ 47.9	▲ 44.2	▲ 52.0	▲ 47.0

## (2) 製造業の内訳

食料品、電気・精密機械、鉱業・窯業・土石、輸送用機械器具、その他ではマイナス幅が縮小した。しかし、繊維関連、紙・印刷・出版、機械金属ではマイナス幅が拡大した。



原材料・商品仕入価格	18.7-9	18.10-12	19.1-3	19.4-6	19.7-9	19.10-12	20.1-3	20.4-6	20.7-9
<b>製造業総合</b>	▲ 49.3	▲ 46.5	▲ 46.7	▲ 51.6	▲ 60.6	▲ 62.9	▲ 61.7	▲ 71.6	▲ 73.5
食料品	▲ 54.3	▲ 41.7	▲ 44.1	▲ 47.2	▲ 65.7	▲ 77.8	▲ 77.1	▲ 88.6	▲ 80.6
繊維関連	▲ 42.9	▲ 42.9	▲ 40.0	▲ 43.9	▲ 51.3	▲ 51.3	▲ 51.3	▲ 52.8	▲ 75.7
紙・印刷・出版	▲ 34.8	▲ 52.2	▲ 43.5	▲ 59.1	▲ 65.2	▲ 65.2	▲ 78.3	▲ 78.3	▲ 82.6
機械金属	▲ 63.3	▲ 54.8	▲ 63.3	▲ 61.3	▲ 71.9	▲ 63.3	▲ 61.3	▲ 70.0	▲ 79.3
電気・精密機械	▲ 68.8	▲ 62.5	▲ 53.3	▲ 80.0	▲ 75.0	▲ 81.3	▲ 68.8	▲ 81.3	▲ 66.7
鉱業・窯業・土石	▲ 33.3	▲ 42.9	▲ 60.0	▲ 46.7	▲ 40.0	▲ 64.3	▲ 60.0	▲ 69.2	▲ 61.5
輸送用機械器具	▲ 56.3	▲ 37.5	▲ 43.8	▲ 56.3	▲ 68.8	▲ 66.7	▲ 66.7	▲ 87.5	▲ 81.3
その他	▲ 44.7	▲ 43.6	▲ 38.5	▲ 40.5	▲ 51.4	▲ 48.6	▲ 42.9	▲ 60.0	▲ 57.1

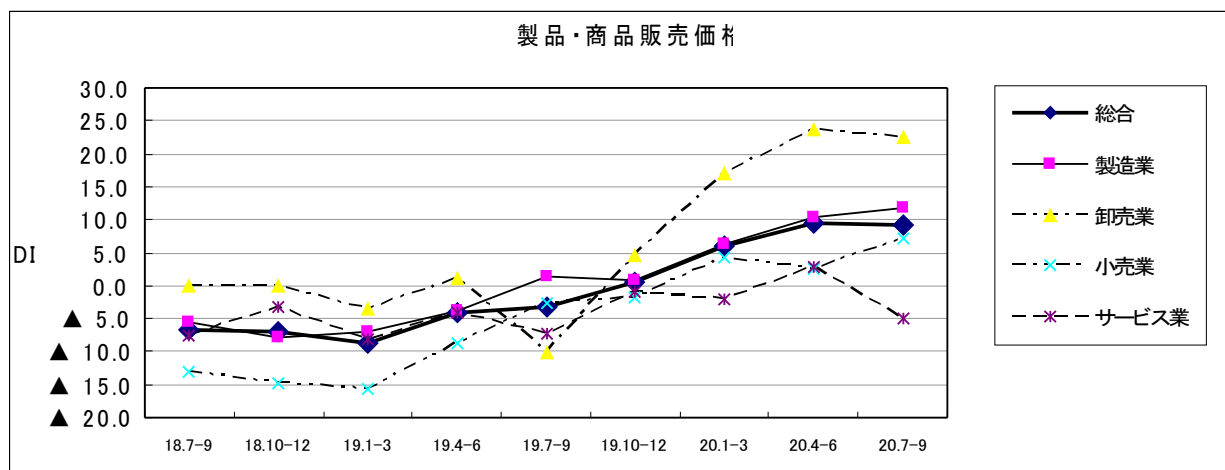
## 5. 製品・商品販売価格

### (1) 全体

総合DI（上昇ー下降）は9.1と4～6月期に比べ0.3ポイントプラス幅が縮小した。

業種別では、製造業、小売業でプラス幅が拡大したが、卸売業ではプラス幅を縮小し、サービス業ではプラスからマイナスとなった。

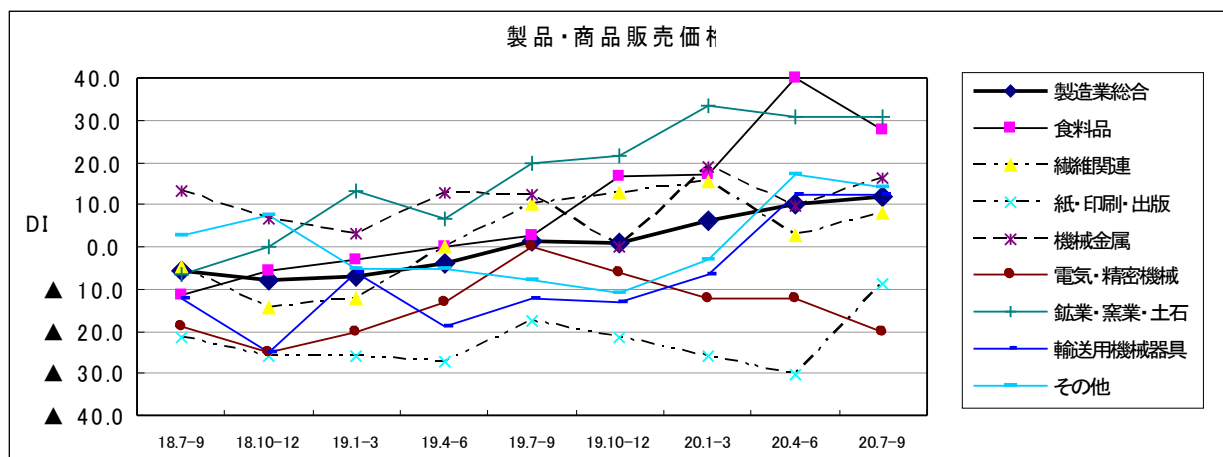
平成20年10～12月期の先行き見通し総合DIは8.4（前回10.5）となり、プラス幅が縮小する見通し。



製品・商品販売価格	18.7-9	18.10-12	19.1-3	19.4-6	19.7-9	19.10-12	20.1-3	20.4-6	20.7-9
総合	▲ 6.6	▲ 7.1	▲ 8.6	▲ 4.1	▲ 3.1	0.6	6.1	9.4	9.1
製造業	▲ 5.6	▲ 7.8	▲ 7.0	▲ 3.8	1.4	0.9	6.2	10.2	11.7
卸売業	0.0	0.0	▲ 3.4	1.1	▲ 10.1	4.5	17.0	23.6	22.4
小売業	▲ 13.0	▲ 14.7	▲ 15.7	▲ 8.8	▲ 2.6	▲ 1.7	4.3	2.6	7.2
サービス業	▲ 7.4	▲ 3.1	▲ 8.2	▲ 4.2	▲ 7.4	▲ 1.0	▲ 2.1	3.0	▲ 4.9

## (2) 製造業の内訳

繊維関連、機械金属ではプラス幅が拡大し、紙・印刷・出版ではマイナス幅が縮小した。また、鉱業・窯業・土石、輸送用機械器具ではプラスで横ばいとなった。しかし、食料品、その他ではプラス幅を縮小し、電気・精密機械ではマイナス幅が拡大した。



製品・商品販売価格	18.7-9	18.10-12	19.1-3	19.4-6	19.7-9	19.10-12	20.1-3	20.4-6	20.7-9
<b>製造業総合</b>	▲ 5.6	▲ 7.8	▲ 7.0	▲ 3.8	1.4	0.9	6.2	10.2	11.7
食料品	▲ 11.4	▲ 5.6	▲ 2.9	0.0	2.9	16.7	17.1	40.0	27.8
繊維関連	▲ 4.8	▲ 14.3	▲ 12.5	0.0	10.3	12.8	15.4	2.8	8.1
紙・印刷・出版	▲ 21.7	▲ 26.1	▲ 26.1	▲ 27.3	▲ 17.4	▲ 21.7	▲ 26.1	▲ 30.4	▲ 8.7
機械金属	13.3	6.5	3.2	12.9	12.5	0.0	18.8	9.7	16.1
電気・精密機械	▲ 18.8	▲ 25.0	▲ 20.0	▲ 13.3	0.0	▲ 6.3	▲ 12.5	▲ 12.5	▲ 20.0
鉱業・窯業・土石	▲ 6.7	0.0	13.3	6.7	20.0	21.4	33.3	30.8	30.8
輸送用機械器具	▲ 12.5	▲ 25.0	▲ 6.3	▲ 18.8	▲ 12.5	▲ 13.3	▲ 6.7	12.5	12.5
その他	2.7	7.7	▲ 5.1	▲ 5.4	▲ 8.1	▲ 10.8	▲ 2.9	17.1	14.3

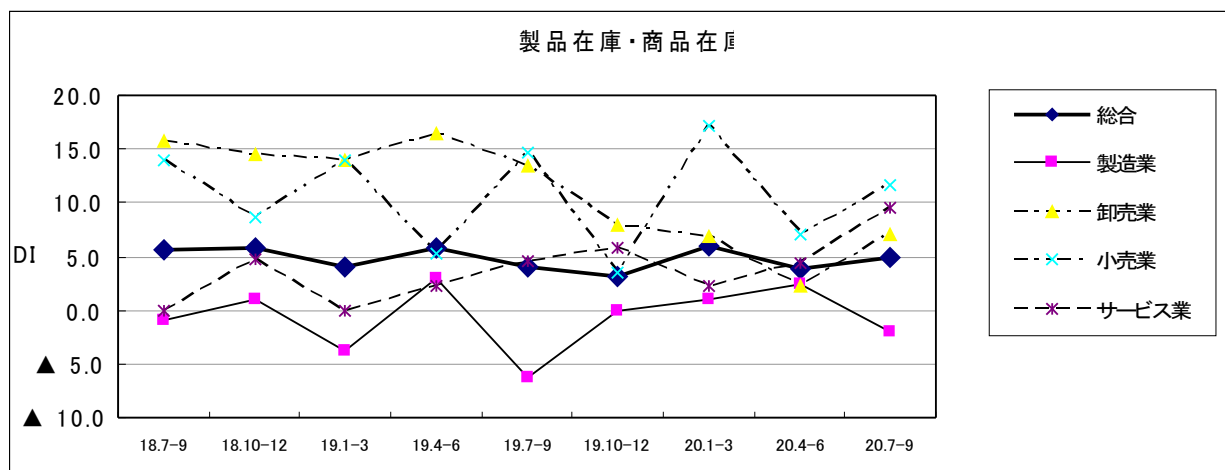
## 6. 製品在庫・商品在庫

### (1) 全体

総合D I（減少－増加）は4.9と4～6月期に比べ1.1ポイントプラス幅が拡大した。

業種別では、卸売業、小売業、サービス業でプラス幅が拡大したが、製造業ではプラスからマイナスとなった。

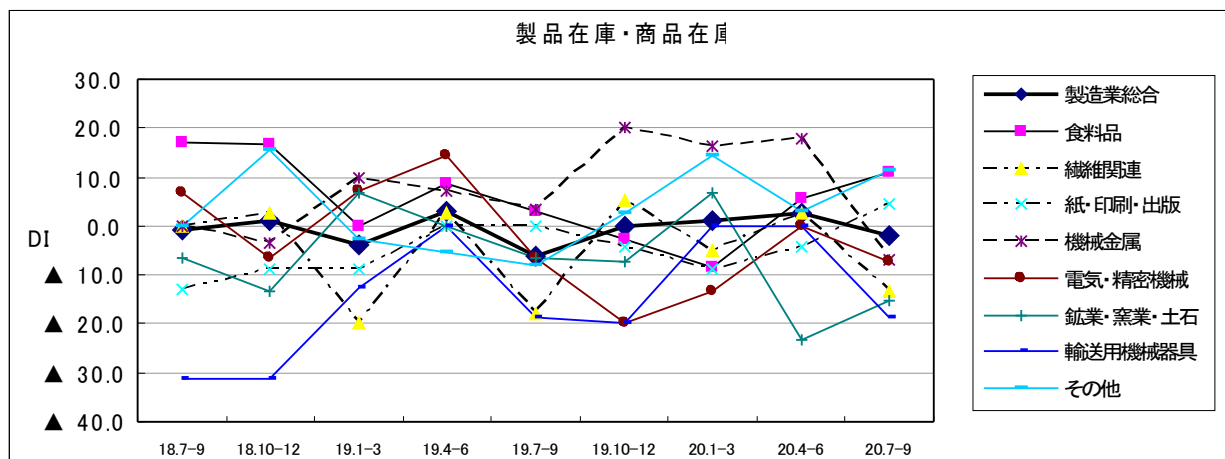
平成20年10～12月期の先行き見通し総合D Iは5.1（前回6.1）となり、プラス幅が縮小する見通し。



製品在庫・商品在庫	18.7-9	18.10-12	19.1-3	19.4-6	19.7-9	19.10-12	20.1-3	20.4-6	20.7-9
総合	5.6	5.7	4.0	5.8	4.0	3.2	6.0	3.8	4.9
製造業	▲ 0.9	0.9	▲ 3.8	2.9	▲ 6.2	0.0	1.0	2.5	▲ 2.0
卸売業	15.7	14.4	14.0	16.5	13.5	8.0	6.8	2.2	7.1
小売業	13.9	8.6	13.9	5.3	14.7	3.4	17.2	7.0	11.7
サービス業	0.0	4.7	0.0	2.3	4.5	5.7	2.2	4.3	9.5

## (2) 製造業の内訳

食料品、その他ではプラス幅が拡大し、紙・印刷・出版ではマイナスからプラスとなり、鉱業・窯業・土石ではマイナス幅が縮小した。しかし、繊維関連、機械金属ではプラスからマイナスとなり、電気・精密機械、輸送用機械器具ではプラスマイナスゼロからマイナスとなった。



製品在庫・商品在庫	18.7-9	18.10-12	19.1-3	19.4-6	19.7-9	19.10-12	20.1-3	20.4-6	20.7-9
<b>製造業総合</b>	▲ 0.9	0.9	▲ 3.8	2.9	▲ 6.2	0.0	1.0	2.5	▲ 2.0
食料品	17.1	16.7	0.0	8.6	2.9	▲ 2.8	▲ 8.6	5.7	11.1
繊維関連	0.0	2.4	▲ 20.0	2.4	▲ 17.9	5.1	▲ 5.1	2.8	▲ 13.5
紙・印刷・出版	▲ 13.0	▲ 8.7	▲ 8.7	0.0	0.0	▲ 4.3	▲ 8.7	▲ 4.3	4.3
機械金属	0.0	▲ 3.3	10.0	7.1	3.3	20.0	16.1	17.9	▲ 6.9
電気・精密機械	6.7	▲ 6.7	7.1	14.3	▲ 6.7	▲ 20.0	▲ 13.3	0.0	▲ 7.1
鉱業・窯業・土石	▲ 6.7	▲ 13.3	6.7	0.0	▲ 6.7	▲ 7.1	6.7	▲ 23.1	▲ 15.4
輸送用機械器具	▲ 31.3	▲ 31.3	▲ 12.5	0.0	▲ 18.8	▲ 20.0	0.0	0.0	▲ 18.8
その他	0.0	15.4	▲ 2.6	▲ 5.4	▲ 8.1	2.7	14.3	2.9	11.4

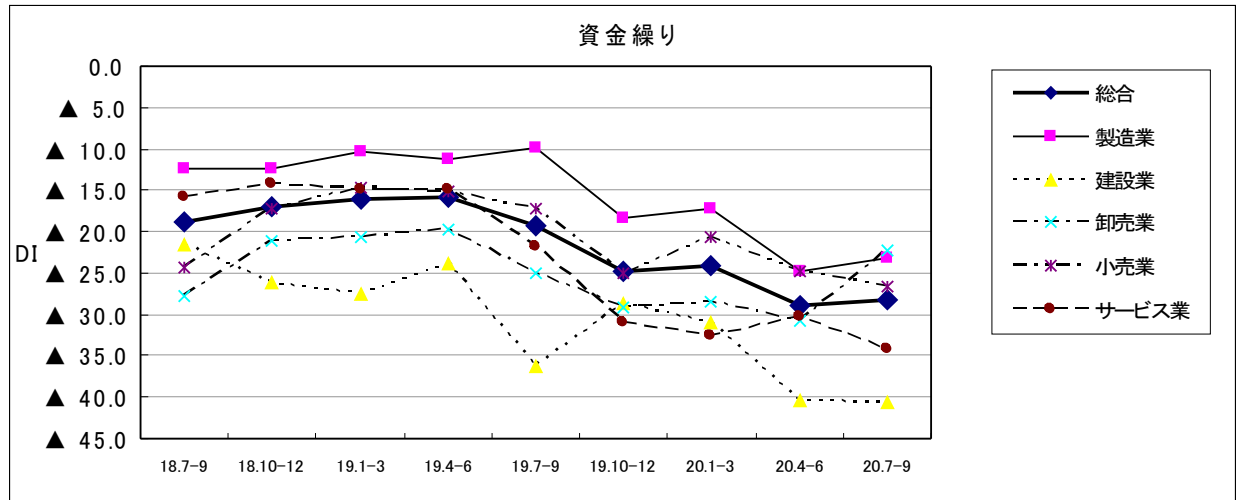


## 7. 資金繰り

### (1) 全体

総合D I（好転－悪化）は▲28.2と4～6月期に比べ0.8ポイントマイナス幅が縮小した。業種別では、製造業、卸売業でマイナス幅が縮小したが、建設業、小売業、サービス業ではマイナス幅が拡大した。

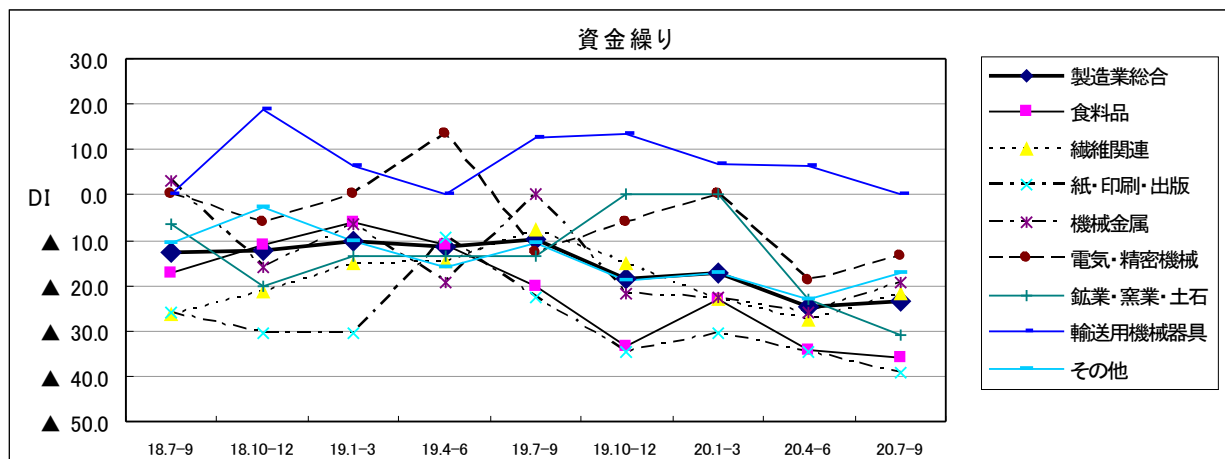
平成20年10～12月期の先行き見通し総合D Iは▲26.0（前回▲27.6）となり、マイナス幅が縮小する見通し。



資金繰り	18.7-9	18.10-12	19.1-3	19.4-6	19.7-9	19.10-12	20.1-3	20.4-6	20.7-9
総合	▲ 18.9	▲ 16.9	▲ 16.0	▲ 15.7	▲ 19.3	▲ 24.8	▲ 24.1	▲ 29.0	▲ 28.2
製造業	▲ 12.5	▲ 12.4	▲ 10.3	▲ 11.3	▲ 9.9	▲ 18.4	▲ 17.2	▲ 24.9	▲ 23.3
建設業	▲ 21.5	▲ 26.1	▲ 27.5	▲ 23.9	▲ 36.4	▲ 28.7	▲ 31.0	▲ 40.4	▲ 40.7
卸売業	▲ 27.8	▲ 21.1	▲ 20.7	▲ 19.8	▲ 25.0	▲ 29.2	▲ 28.4	▲ 30.7	▲ 22.4
小売業	▲ 24.3	▲ 17.2	▲ 14.8	▲ 15.0	▲ 17.2	▲ 25.0	▲ 20.7	▲ 24.8	▲ 26.6
サービス業	▲ 15.8	▲ 14.1	▲ 14.9	▲ 15.0	▲ 21.8	▲ 31.0	▲ 32.7	▲ 30.4	▲ 34.3

## (2) 製造業の内訳

繊維関連、機械金属、電気・精密機械、その他ではマイナス幅が縮小した。しかし、輸送用機械器具ではプラスからプラスマイナスゼロとなり、食料品、紙・印刷・出版、鉱業・窯業・土石ではマイナス幅が拡大した。



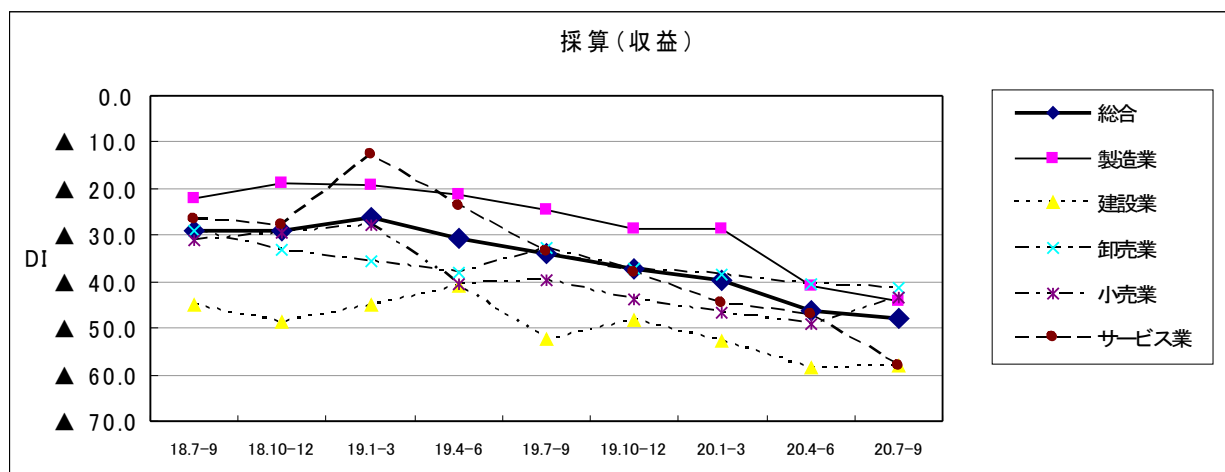
資金繰り	18.7-9	18.10-12	19.1-3	19.4-6	19.7-9	19.10-12	20.1-3	20.4-6	20.7-9
<b>製造業総合</b>	▲ 12.5	▲ 12.4	▲ 10.3	▲ 11.3	▲ 9.9	▲ 18.4	▲ 17.2	▲ 24.9	▲ 23.3
食料品	▲ 17.1	▲ 11.1	▲ 5.9	▲ 11.1	▲ 20.0	▲ 33.3	▲ 22.9	▲ 34.3	▲ 36.1
繊維関連	▲ 26.2	▲ 21.4	▲ 15.0	▲ 14.6	▲ 7.7	▲ 15.4	▲ 23.1	▲ 27.8	▲ 21.6
紙・印刷・出版	▲ 26.1	▲ 30.4	▲ 30.4	▲ 9.5	▲ 22.7	▲ 34.8	▲ 30.4	▲ 34.8	▲ 39.1
機械金属	3.2	▲ 16.1	▲ 6.5	▲ 19.4	0.0	▲ 21.9	▲ 22.6	▲ 25.8	▲ 19.4
電気・精密機械	0.0	▲ 6.3	0.0	13.3	▲ 12.5	▲ 6.3	0.0	▲ 18.8	▲ 13.3
鉱業・窯業・土石	▲ 6.7	▲ 20.0	▲ 13.3	▲ 13.3	▲ 13.3	0.0	0.0	▲ 23.1	▲ 30.8
輸送用機械器具	0.0	18.8	6.3	0.0	12.5	13.3	6.7	6.3	0.0
その他	▲ 10.5	▲ 2.6	▲ 10.3	▲ 16.2	▲ 10.8	▲ 18.9	▲ 17.1	▲ 22.9	▲ 17.1

## 8. 採算（収益）

### (1) 全体

総合DI（好転－悪化）は▲48.0と4～6月期に比べ1.9ポイントマイナス幅が拡大した。業種別では、建設業、小売業でマイナス幅が縮小したが、製造業、卸売業、サービス業ではマイナス幅が拡大した。

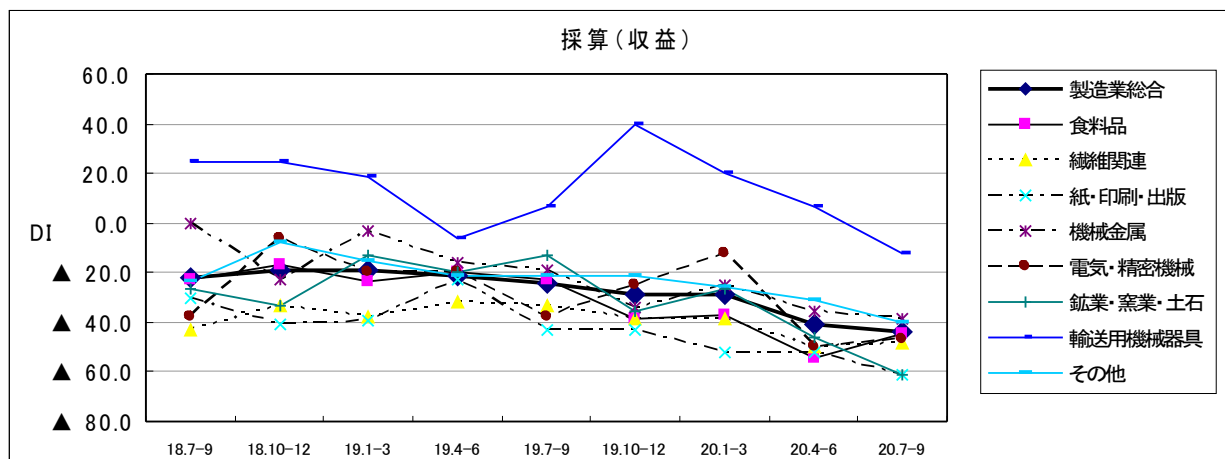
平成20年10～12月期の先行き見通し総合DIは▲38.8（前回▲42.5）となり、マイナス幅が縮小する見通し。



採算(収益)	18.7-9	18.10-12	19.1-3	19.4-6	19.7-9	19.10-12	20.1-3	20.4-6	20.7-9
総合	▲ 29.1	▲ 28.9	▲ 26.0	▲ 30.6	▲ 34.1	▲ 37.3	▲ 39.7	▲ 46.1	▲ 48.0
製造業	▲ 22.2	▲ 19.0	▲ 19.2	▲ 21.1	▲ 24.4	▲ 28.8	▲ 28.6	▲ 41.0	▲ 44.2
建設業	▲ 45.2	▲ 48.9	▲ 45.1	▲ 40.9	▲ 52.3	▲ 48.3	▲ 52.8	▲ 58.4	▲ 58.0
卸売業	▲ 28.9	▲ 33.3	▲ 35.6	▲ 38.0	▲ 32.6	▲ 37.1	▲ 38.6	▲ 40.4	▲ 41.2
小売業	▲ 31.3	▲ 29.3	▲ 27.8	▲ 40.4	▲ 39.7	▲ 44.0	▲ 46.6	▲ 49.1	▲ 43.2
サービス業	▲ 26.5	▲ 27.7	▲ 12.9	▲ 23.8	▲ 33.7	▲ 38.0	▲ 44.6	▲ 47.1	▲ 58.1

## (2) 製造業の内訳

食料品、繊維関連、電気・精密機械ではマイナス幅が縮小した。しかし、輸送用機械器具ではプラスからマイナスとなり、紙・印刷・出版、機械金属、鉱業・窯業・土石、その他ではマイナス幅が拡大した。



採算(収益)	18.7-9	18.10-12	19.1-3	19.4-6	19.7-9	19.10-12	20.1-3	20.4-6	20.7-9
<b>製造業総合</b>	▲ 22.2	▲ 19.0	▲ 19.2	▲ 21.1	▲ 24.4	▲ 28.8	▲ 28.6	▲ 41.0	▲ 44.2
食料品	▲ 22.9	▲ 17.1	▲ 23.5	▲ 19.4	▲ 22.9	▲ 38.9	▲ 37.1	▲ 54.3	▲ 44.4
繊維関連	▲ 42.9	▲ 33.3	▲ 37.5	▲ 31.7	▲ 33.3	▲ 38.5	▲ 38.5	▲ 50.0	▲ 48.6
紙・印刷・出版	▲ 30.4	▲ 40.9	▲ 39.1	▲ 22.7	▲ 43.5	▲ 43.5	▲ 52.2	▲ 52.2	▲ 60.9
機械金属	0.0	▲ 22.6	▲ 3.2	▲ 16.1	▲ 18.8	▲ 34.4	▲ 25.0	▲ 35.5	▲ 38.7
電気・精密機械	▲ 37.5	▲ 6.3	▲ 20.0	▲ 20.0	▲ 37.5	▲ 25.0	▲ 12.5	▲ 50.0	▲ 46.7
鉱業・窯業・土石	▲ 26.7	▲ 33.3	▲ 13.3	▲ 20.0	▲ 13.3	▲ 35.7	▲ 26.7	▲ 46.2	▲ 61.5
輸送用機械器具	25.0	25.0	18.8	▲ 6.3	6.3	40.0	20.0	6.3	▲ 12.5
その他	▲ 23.7	▲ 7.7	▲ 15.4	▲ 21.6	▲ 21.6	▲ 21.6	▲ 25.7	▲ 31.4	▲ 40.0

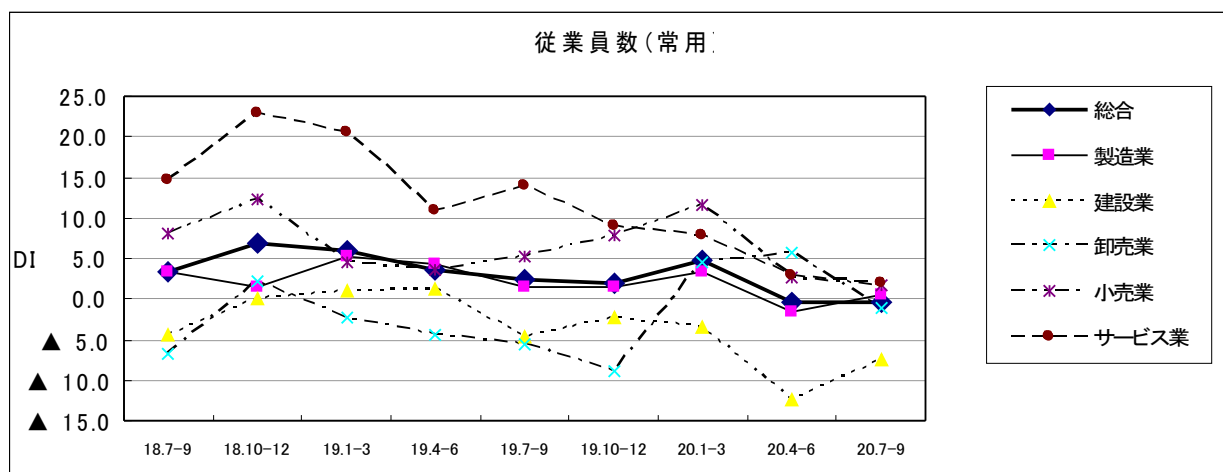
## 9. 従業員数（常用）

### (1) 全体

総合DI（不足－過剰）は▲0.3と4～6月期に比べ0.2ポイントマイナス幅が縮小した。

業種別では、製造業でマイナスからプラスとなり、建設業ではマイナス幅が縮小した。しかし、小売業、サービス業ではプラス幅が縮小し、卸売業でプラスからマイナスとなった。

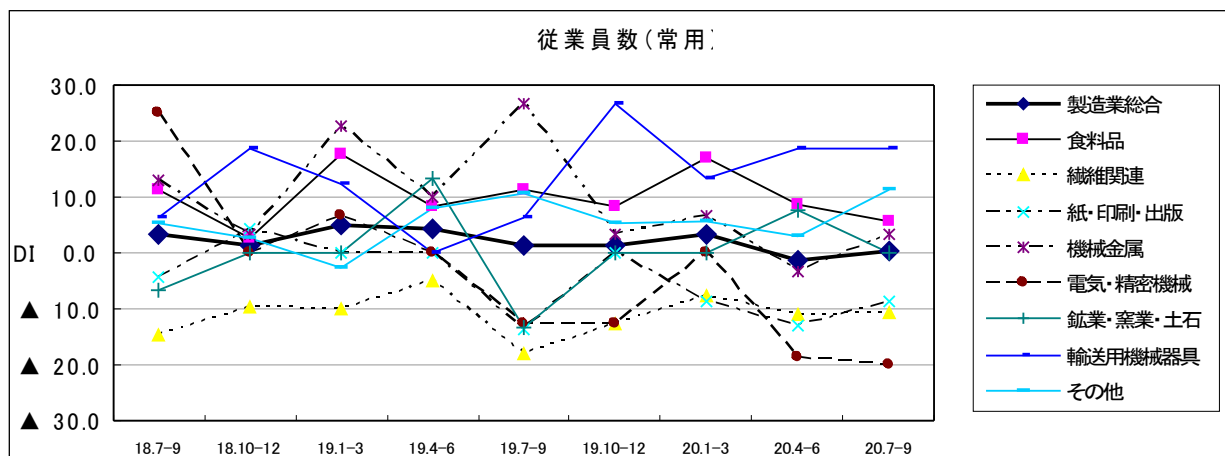
平成20年10～12月期の先行き見通し総合DIは0.2（前回▲0.8）となり、マイナスからプラスとなる見通し。



従業員数(常用)	18.7-9	18.10-12	19.1-3	19.4-6	19.7-9	19.10-12	20.1-3	20.4-6	20.7-9
総合	3.4	6.9	6.0	3.5	2.3	1.8	4.9	▲0.5	▲0.3
製造業	3.3	1.4	5.2	4.2	1.4	1.4	3.4	▲1.5	0.5
建設業	▲4.3	0.0	1.1	1.1	▲4.5	▲2.3	▲3.4	▲12.4	▲7.4
卸売業	▲6.7	2.3	▲2.4	▲4.4	▲5.7	▲9.0	4.6	5.7	▲1.2
小売業	8.0	12.3	4.4	3.5	5.3	7.9	11.6	2.7	1.8
サービス業	14.7	22.8	20.6	10.9	13.9	9.0	7.9	2.9	1.9

## (2) 製造業の内訳

その他ではプラス幅が拡大し、機械金属ではマイナスからプラスとなり、繊維関連、紙・印刷・出版ではマイナス幅が縮小した。また、輸送用機械器具ではプラスで横ばいとなった。しかし、食料品ではプラス幅が縮小し、鉱業・窯業・土石ではプラスからプラスマイナスゼロとなり、電気・精密機械ではマイナス幅を拡大した。



従業員数(常用)	18.7-9	18.10-12	19.1-3	19.4-6	19.7-9	19.10-12	20.1-3	20.4-6	20.7-9
製造業総合	3.3	1.4	5.2	4.2	1.4	1.4	3.4	▲ 1.5	0.5
食料品	11.4	2.8	17.6	8.3	11.4	8.3	17.1	8.6	5.6
繊維関連	▲ 14.6	▲ 9.5	▲ 10.0	▲ 4.9	▲ 17.9	▲ 12.8	▲ 7.7	▲ 11.1	▲ 10.8
紙・印刷・出版	▲ 4.3	4.3	0.0	0.0	▲ 13.6	0.0	▲ 8.7	▲ 13.0	▲ 8.7
機械金属	12.9	3.2	22.6	10.0	26.7	3.3	6.7	▲ 3.4	3.3
電気・精密機械	25.0	0.0	6.7	0.0	▲ 12.5	▲ 12.5	0.0	▲ 18.8	▲ 20.0
鉱業・窯業・土石	▲ 6.7	0.0	0.0	13.3	▲ 13.3	0.0	0.0	7.7	0.0
輸送用機械器具	6.3	18.8	12.5	0.0	6.3	26.7	13.3	18.8	18.8
その他	5.3	2.6	▲ 2.6	8.1	10.8	5.4	5.7	2.9	11.4

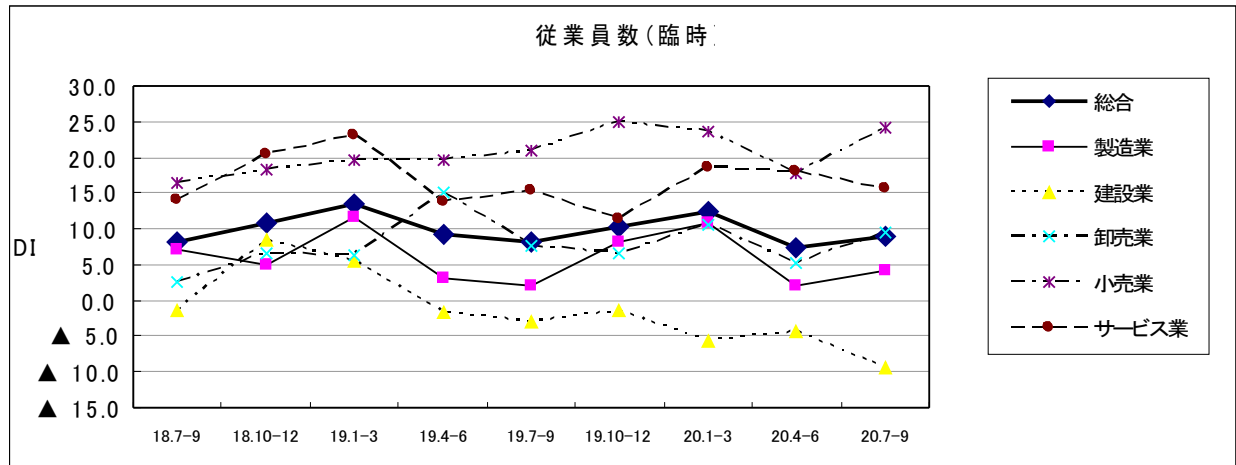
## 10. 従業員数（臨時）

### (1) 全体

総合D I（不足－過剰）は8.9と4～6月期に比べ1.5ポイントプラス幅が拡大した。

業種別では、製造業、卸売業、小売業でプラス幅が拡大した。しかし、サービス業ではプラス幅が縮小し、建設業ではマイナス幅が拡大した。

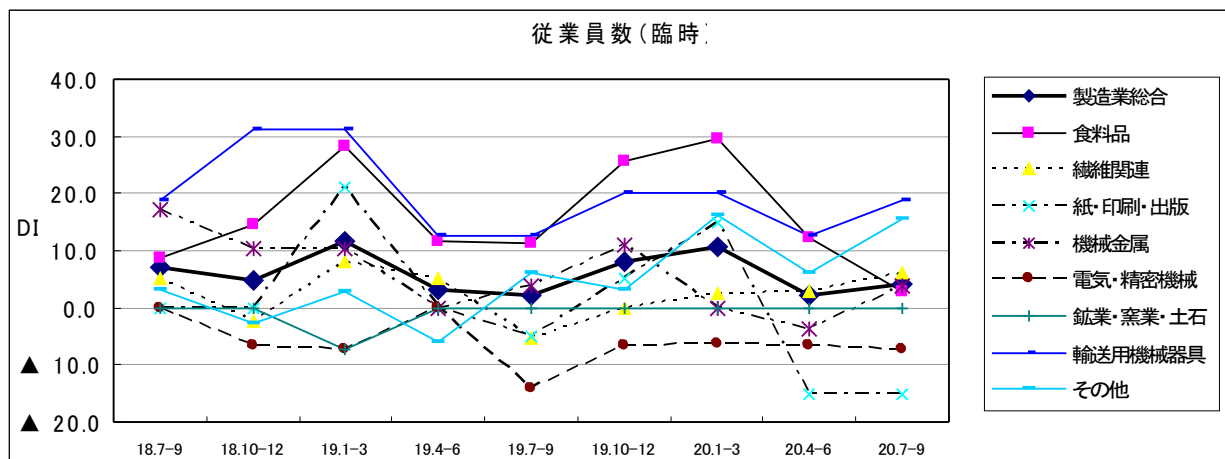
平成20年10～12月期の先行き見通し総合D Iは6.5（前回5.4）となり、プラス幅が拡大する見通し。



従業員数（臨時）	18.7-9	18.10-12	19.1-3	19.4-6	19.7-9	19.10-12	20.1-3	20.4-6	20.7-9
総合	8.2	10.8	13.6	9.2	8.1	10.3	12.3	7.4	8.9
製造業	7.0	4.9	11.7	3.0	2.0	8.2	10.7	2.1	4.3
建設業	▲ 1.4	8.5	5.4	▲ 1.6	▲ 3.0	▲ 1.4	▲ 5.6	▲ 4.3	▲ 9.4
卸売業	2.7	6.5	6.4	15.2	7.7	6.5	10.7	5.3	9.5
小売業	16.3	18.3	19.6	19.6	21.0	25.0	23.5	17.7	24.2
サービス業	14.1	20.4	23.2	13.8	15.4	11.4	18.7	18.1	15.7

## (2) 製造業の内訳

繊維関連、輸送用機械器具、その他ではプラス幅が拡大し、機械金属ではマイナスからプラスとなった。また、鉱業・窯業・土石ではプラスマイナスゼロで横ばいとなり、紙・印刷・出版ではマイナスで横ばいとなった。しかし、食料品ではプラス幅が縮小し、電気・精密機械ではわずかにマイナス幅が拡大した。



従業員数(臨時)	18.7-9	18.10-12	19.1-3	19.4-6	19.7-9	19.10-12	20.1-3	20.4-6	20.7-9
<b>製造業総合</b>	<b>7.0</b>	<b>4.9</b>	<b>11.7</b>	<b>3.0</b>	<b>2.0</b>	<b>8.2</b>	<b>10.7</b>	<b>2.1</b>	<b>4.3</b>
食料品	8.8	14.7	28.1	11.8	11.4	25.7	29.4	12.1	2.9
繊維関連	5.1	▲ 2.5	7.9	5.1	▲ 5.4	0.0	2.6	2.9	6.1
紙・印刷・出版	0.0	0.0	21.1	0.0	▲ 5.0	5.0	15.0	▲ 15.0	▲ 15.0
機械金属	17.2	10.3	10.3	0.0	3.7	11.1	0.0	▲ 3.8	3.8
電気・精密機械	0.0	▲ 6.7	▲ 7.1	0.0	▲ 14.3	▲ 6.7	▲ 6.3	▲ 6.7	▲ 7.1
鉱業・窯業・土石	0.0	0.0	▲ 7.1	0.0	0.0	0.0	0.0	0.0	0.0
輸送用機械器具	18.8	31.3	31.3	12.5	12.5	20.0	20.0	12.5	18.8
その他	3.0	▲ 2.8	2.9	▲ 6.1	6.1	3.0	16.1	6.3	15.6